

Inventario de la colección de minería y mineralogía de Bartolomé García Ruiz¹

Joaquín Gris Martínez*

PALABRAS CLAVE

Mina; mineral; concesión minera; permiso de investigación; prospección y explotación minera; mineralización; yacimiento minero

RESUMEN

El inventario de documentos de la Colección de Minería y Mineralogía “Bartolomé García Ruiz” se lleva a cabo como consecuencia de la donación que efectúa, en 2010, al Ayuntamiento de Lorca, con la finalidad de que sea el origen de un museo específico, en Almendricos, junto con la muestra de minerales, piedras y tierras industriales, además de objetos diversos que también aporta. El trabajo de inventariado documental que se me encarga da comienzo el 31 de octubre de 2010 digitalizando la totalidad de los fondos documentales existentes en su domicilio, en Almendricos, en siete sesiones, la última la realizo el día 28 de diciembre de 2010. La colección documental se reparte en dos salas, oficina y despacho. Decido respetar el sistema de archivado del propio interesado, su ubicación, además de quedar sin alteración la rotulación de las carpetas, cajas, bolsas y demás medios. En total, los documentos quedan digitalizados en 2.792 fotogramas.

KEY WORDS

Mines; mineral; mining concession; permission of investigation; exploration and mining exploitation; mineralization; mining deposit

* joaquin.gris@carm.es

¹ Agradezco a toda la familia de Bartolomé García Ruiz las facilidades ofrecidas para la realización de este inventario documental, en especial, su esposa María Ayala López y sus hijos Bartolomé, Juana Mari y José Luis.

ABSTRACT

The collection of rocks and minerals of Bartolomé García Ruiz was recorded in 2010 to show them in a new museum in Almendricos (Lorca, Murcia).

I. INTRODUCCIÓN

En el verano de 1999 estaba preparando la primera edición de “The Great Southern of Spain Railway Company Limited, 1887-1936. Ferrocarriles de Lorca a Baza y Águilas”, el día 23 de septiembre el presidente de la Asociación Cultural Amigos del Ferrocarril “El Labradorcico” de Águilas, Miguel Losilla, me proporciona el teléfono de Bartolomé García Ruiz un antiguo trabajador del ferrocarril residente en Almendricos que al parecer -según me dijo- tenía muy buena memoria. Tres días después hablé por teléfono con él quedando en vernos en su casa, el día 9 de octubre, llevándome la gran sorpresa porque Bartolomé no solo tenía una gran memoria sino que además disponía de un amplio fondo documental. A partir de entonces se hicieron muy frecuentes mis visitas devolviendo la documentación que me entregaba, incluso el 16 de octubre me enseña un viejo almacén donde tenía una antigua vagoneta Decauville, tres tornos, una trituradora, un esportón, capazos costilleros que portaban los críos de tres asas transportando el mineral en las labores interiores de las minas hasta los puntos de enganche y diversas herramientas. El 20 de noviembre, sábado, como tenía por costumbre recogí en Almendricos la documentación que Bartolomé tenía preparada, aquel día le propuse la creación de un museo minero aprovechando los objetos que dispone y el rico archivo documental.

Bartolomé García Ruiz publicó en vida dos interesantísimos trabajos. El primero, en 2000, editado por la Asociación Cultural de Amigos del Ferrocarril “El Labradorcico” de Águilas titulado *El tráfico de minerales por el ferrocarril de Lorca a Baza y Águilas en el periodo 1890 a 1936*; el segundo, en 2001, libro editado por la Cámara de Comercio e Industria de Lorca *La minería en Lorca 1860-1985. La Sierra de Enmedio*.

II. UN SISTEMA DE MINERÍA SENCILLO Y RUDIMENTARIO

Desde que en 1940 diera comienzo una dilatada actividad dedicada a la explotación, prospección e investigación minera, Bartolomé García Ruiz promueve más de 100 expedientes de concesiones mineras y permisos de investigación, con resultados muy dispares haciendo cesión de unos, renunciando a otros y conservando los restantes. En uno de sus numerosos informes que elabora² afirma que en sus buscas y prospecciones por muchas regiones de España, llega a visionar más de mil yacimientos de minerales, piedras y tierras, en su mayor parte nuevos descubrimientos, otros antiguos, en muchos de los cuales efectúa simples reconocimientos y calicateos en aquellos que les merece más interés. A pequeña escala explota directamente minas de cobre, cobalto, óxido amarillo, ocre, talcos, barita, hierro, plomo, calaminas, magnetita, bauxita, arcillas, además de canteras de pórfido, piedra marmórea y yesos.

Reconoce haber trabajado despreocupado por pretensiones meramente económicas prestando, una especial atención, la que considera su actividad principal y gran afición, las buscas y prospecciones de campo. Mantiene al igual que su padre, Bartolomé García Márquez, un

² Sala 1. Carpeta. Grupo cinco concesiones minas en Cabezo de la Jara en Puerto Lumbreras (Murcia. Breve historial de la pequeña empresa minera. Bartolomé García Ruiz. Prospecciones, investigaciones y explotaciones mineras.

sistema de explotación de los yacimientos mineros “*demasiado sencillo y rudimentario*”, porque todo lo resolvían con el empleo intensivo de “*hombres, picos y bestias*”.

La primera concesión minera propia que tuvo en explotación, entre 1945 y 1950, fue la mina “*Recuerdo*”³, en la pedanía de Gacia del municipio de Huércal Overa, aparentemente de barita, suministrando la producción a dos fábricas de molturación que existían en Águilas. Una, de Pepe Fernández, y, la otra, de la casa Munte, era mezclada con la que recibían de la zona de la sierra Almagrera hasta que, paulatinamente, disminuye la actividad cerrando sendas fábricas de Águilas. Pasado el tiempo, averigua debido a unas muestras que manda analizar en Bilbao, a Luis Alcibar Zamalloa, que en realidad el mineral extraído era estroncio de excelente calidad. Le cede la mina a este si bien los trabajos extractivos de explotación le son encargados, pero dado el precario estado en que se encontraban las labores interiores y ante el temor fundado de cualquier accidente la abandona dejando caducar la concesión. Aquel momento, coincide con que localiza por la zona de Lorca un yacimiento de estroncio centrando toda la atención en la explotación de la mina “*Segunda Murcia*”, en la diputación de La Parrilla, de mucha riqueza y fácil explotación a roza abierta durante unos 12 a 15 años.



Lámina 1. Yacimiento argárico de Almendricos. Desde la izquierda: María Ayala, Isabel Collado y Bartolomé García (Foto: Pilar Gil, 30 agosto 2000).

Cuando se ocupaba de la explotación de la mina “*Recuerdo*” solicita su ampliación con un nuevo permiso de investigación a la zona cercana de la mina conocida por “*Pozo del Malacate*”, de plomo y fluorita, en la que podía apreciarse labores interiores antiguas muy estrechas, siendo abandonada por lo difícil de la continuidad de los trabajos interiores manteniendo la esperanza incierta de abordarla en el futuro, con la explotación de desmonte a roza abierta para que su explotación pudiera ser rentable.

En los primeros años de actividad atiende otros encargos. Así, en 1944, con “*Exclusivas Mineras Gascón*” suministra unas 300 toneladas de talco de las minas del pozo “*Falange*”, en Somontín, facturadas

³ Sala 2. Tercera leja de estantería. Bolsa. Mina “*Recuerdo*” de Cerro Cerriche y la Ampliación para la mina colindante del “*Pozo Malacate*”. Nota referida a que fue la primera concesión minera propia que tuvo en explotación entre los años 1945 y 1950.

con destino Griñón (Madrid) por la estación de ferrocarril de Cantoria. Hacia 1945, comienza a atender otra demanda de piedra blanca marmórea para la mercantil “Ricart”, en Barcelona, a razón de 50/100 toneladas mensuales durante varios años, procedente de los desperdicios de las canteras de Macael con la colaboración de Julián Ramos en cuyo aprovechamiento fue de los primeros. Además, de todo ello se dedica a la explotación de las canteras de pórfido “Los Egeas”, en Almendricos, suministrando materiales especiales utilizados en obras públicas, en carreteras y obras hidráulicas, siendo transportado en tren mediante convenio con Renfe, en 1957 y 1958, transportando 9.000 m³ de balasto a través del Apartadero Km. 26 donde tiene instalada la machacadora y se cargaban los trenes.

Desde siempre su vida transcurre con la misma gran afición por la minería y muy particularmente por las buscas y prospecciones por los campos pasando por vicisitudes propias de la época, si bien progresivamente las condiciones fueron mejorando. La dedicación entusiasta en aquel entonces era apenas entendida, a veces incluso totalmente incomprensible, *“por parte de las gentes que muchas veces le consideraban a uno como “delincuente” o “loco” cuando le veían solo por montañas y sierras. Pero ya tengo que ir rindiéndome ante la evidencia de que mi trabajo y labor ha sido desfasado por una mejor ciencia y técnica moderna más a tono con la evolución y circunstancias, por el capital que requiere cualquier negocio minero, como tantísimos emprendí yo en pequeño, cuando de otra parte no puede uno contar con el incentivo de hallazgos nuevos porque donde se encuentran casi siempre afectan a Reservas del Estado.”*⁴



Lámina 2. Bartolomé García Ruiz en los frentes de explotación de la mina de ocre “Amparo”. A la derecha se conserva la entrada antigua de 1890 que sirvió de albergue de los mineros (1973).

A principios de los años setenta, reconoce ante el entonces director general de la “Empresa Nacional Adaro de Investigaciones Mineras SA”, con sede en Madrid, Juan Melgar Escribá de Romaní, la inviabilidad material y económica de *“aquella minería en pequeño que yo llevaba a cabo por todas partes, cada día más impracticable. Quizá en parte me perjudicó mucho la excesiva afición de las buscas y prospecciones por casi toda España, sin centralizar la atención en el desarrollo de*

⁴ Sala 2. Primera leja de estantería. Carpeta Adaro. Correspondencia de 21 de abril de 1976.

algo concreto, uniéndose a ello la progresiva regresión que fueron teniendo los productos minerales que más básicamente explotaba, como los óxidos amarillos y ocres, que han sido yendo sustituidos por los sintéticos, la minería del hierro en pequeño desplazada y las canteras de los pórfidos para adoquines, sillares y grava con la que nunca podía dar abasto a tanta demanda, es también ahora un material sin actualidad y en completo desuso. Entretanto he continuado saliendo adelante haciendo colaboraciones para otras empresas que precisaron de mi práctica y conocimientos y promociones mineras de alguna parte de los yacimientos descubiertos en lo que sea dicho de paso sufrí también no pocos engaños y decepciones. Últimamente, localicé un criadero de estroncio que cedí a otra empresa cuando estaba muy agobiado y finalmente otros de bentonitas en los que tengo muchas esperanzas por la solvencia y seriedad de la empresa que se ha interesado por ellos; en fin que no obstante todo, siempre llevo algo nuevo “embastado” y no pierdo la esperanza del “mañana”, aunque la solución ideal siempre habría sido que otra empresa fuerte y apropiada, como requieren las nuevas circunstancias, se hubiese hecho cargo de cuanto poseo y de mi dedicación y colaboración exclusiva para desarrollar cuanto conozco como más positivo y eficaz a esta modalidad como en “cuentagotas”.⁵

Libro sobre minería en Lorca

La Cámara de Comercio publica un trabajo de Bartolomé García y abre sede en Puerto Lumbreras

VECINOS
LORCA

La Cámara de Comercio ha abierto una delegación en Puerto Lumbreras y remarcó el acto con la presentación de un libro sobre la minería en Lorca del que es autor Bartolomé García Ruiz.

La Cámara de Comercio ha publicado un libro sobre La minería en Lorca (1860-1985), del que es autor el lorquino de Almenricos, Bartolomé García Ruiz. Se trata de un interesante volumen, con más de 300 páginas, en las que se recogen aspectos sobre la diputación en general, el distrito minero de la sierra de Enmedio, una serie de apuntes sobre la industria minera, un directorio de yacimientos y un amplio anexo documental.

El acto de presentación se hizo coincidir con la inauguración de una delegación cameral en la ciudad de Puerto Lumbreras. En su interven-



ción, el alcalde de Lorca, Miguel Navarro, señaló que precisamente este lorquino, «nacido en Almenricos

fue uno de los promotores que la energía eléctrica llegaría a esa pedanía. También fue uno de los cul-



Amos, Bartolomé García Ruiz, autor del libro sobre minería, juró al presidente de la Cámara, Astorío Alberto Gil Arcas, durante la presentación. A la izquierda, una imagen general de los asistentes al acto. / P.T.

pables de que se instalase allí el consultorio médico». Numerosos vecinos de Almenricos empujaron a su paso en la presentación, entre ellos el concejal de Seguridad Ciudadana, Bartolomé Soler Sánchez, y el de Comercio y Artesanía, José de Haro.

El acto estuvo presidido por el director general de Comercio y Ar-

tesanía, Guillermo Herráiz; los alcaldes de Lorca y Puerto Lumbreras, Miguel Navarro y José Cerrillo, el presidente de Asepla, Joaquín Piernas Morillas, y una amplia representación del Pleno de la corporación cameral, entre ellos los dos candidatos a la presidencia de la Cámara, Eusebio Abellán y Joaquín García León.

Lámina 3. Presentación del libro de Bartolomé García Ruiz *La minería en Lorca 1860-1985. La Sierra de Enmedio* (Vecinos, 8 febrero 2002, p. 13.).

Entre sus colaboradores más cercanos se encuentra Pedro González Rubio, capataz facultativo de minas por la Escuela de Minas que existió en Vera hacia los años 1890 a 1910, era un experto en minería y colabora con él preparando la documentación que ha de aportar en los permisos de investigación y de explotación minera. En 1962, le hace entrega de diversos planos y datos que dice no les sirven para nada en la creencia de que a Bartolomé García Ruiz “le pudiera hacer algún papel sea ahora o sea después, y por esa razón se los mando, para que los aproveche si les son útiles, ya que yo minero no tengo gente que me herede y Vd es un hombre que ha de seguir siendo minero mientras viva, y como yo sé que lo más seguro ha de vivir Vd más años que yo, por eso se los mando para que los conserve, Vd y sus hijos.”⁶

⁵ Sala 2. Primera leja de estantería. Carpeta Adaro. Correspondencia de 23 de febrero de 1972.

⁶ Sala 2 Mesa. Archivador de anillas. Alguna de la documentación y referencias de mis actividades mineras. Bartolomé García Ruiz. 1998 (14). Carpeta. Algunas de las relaciones comerciales

De los muchos ingenieros de minas que conoce guarda una especial amistad con Agustín Marín y Bertrán de Lis, que le ofrece cuantiosos estímulos llegando incluso a dedicarle una de sus conferencias titulada: “Necesidad de la investigación de los criaderos minerales en España”.

III. APASIONADO POR DESCUBRIR YACIMIENTOS

Las 92 minas en las que realiza prospecciones, investigaciones o explota mediante concesiones es fruto de su *“afición a veces apasionante por descubrir y saber de nuevos yacimientos danzando por montes y campos con las inclemencias propias del rudo trabajo en época de tantas carencias superadas y mitigadas por las bellezas de la naturaleza y el auxilio de las eficaces Jefaturas de Minas que entonces existían en todas las provincias de España al igual que de los numerosos y valiosos técnicos e ingenieros con quienes nos relacionamos y nos dispensaron el honor de su amistad y colaboraciones sin olvidarnos de las Casas Comerciales y Empresas objeto de nuestra actividad ni de los obreros que colaboraban y trabajaban conmigo haciendo posible mis actividades y producciones de los minerales”*.⁷

Con motivo del envío que hace el director del Instituto Geológico y Minero de España, José Enrique Azcárate Martín, en 1984, de la publicación “Panorama minero 1981”, Bartolomé García Ruiz le envía una carta agradeciendo el ejemplar y le indica que su lectura reaviva sus antiguas luchas y afanes en favor de una actividad apasionante y anecdótica *“danzando por las sierras y campos en épocas muy problemáticas y difíciles, logrando catalogar unos 700 yacimientos e indicios [dispersos] por la mayor parte de España, muchos inéditos, si no fuera por este modesto y paciente trabajo”*⁸ La experiencia acumulada y vocación por todo lo relacionado con la minería, especialmente, las buscas y prospecciones, le sirven de aval para permitirse la licencia de hacerle algunos comentarios y sugerencias. Una de ellas, la necesidad de que los centros técnicos oficiales pudieran realizar análisis gratuitos, lo justifica con una anécdota que le pasó en 1944 en que un ingeniero alemán que por entonces también trabaja en el mismo Instituto Geológico, cree recordar Bernardo Rheder, le comenta que en Murcia existía un antiguo distrito de mineral de hierro en parte del cual se detecta la presencia en un 2% de contenido de estaño, desgraciadamente fallece antes de concretarle el lugar exacto. *“Aparte del típico mineral con ganga de cuarzo, los restantes fueron siempre para mí los más difíciles de identificar por su aspecto. Probablemente que en tantísimas muestras que tengo cortadas o pasaron por mis manos, había contenido de este mineral u otros valiosos, pero mis disgustos y poca fiabilidad con los laboratorios particulares y las trabas y carestía de los oficiales por aquel entonces, crearon en mí algo de antipatía en seguir gastándome un dinero que tantos sacrificios me suponía en la investigación o análisis de minerales, sobre lo que siempre pensaba y sigo pensando que si los Centros Técnicos Oficiales de España, lo hicieran gratuitamente, para estos casos, se habrían descubierto o se podrían descubrir muchas riquezas sobre todo en contenido de meta-*

⁷ Sala Segunda. Primera leja de la estantería. Carpeta. Sociedad Minera Central SA.

⁸ *Ibidem* nota anterior.

les complejos valiosos no visibles por el simple aspecto de las muestras.” Un tanto parecido le pasa con la mina “Santa Isabel” localizada en Almendricos que de antiguo fue famosa por su mineral de hierro, en un periodo posterior en que decide explotarla por su cuenta descubre un contenido del 2-3% de cobre, si bien en capas más profundas encuentra una bolsada de 4 a 5 mil toneladas con ley media del 15% en cobre que, en su mayor parte, aprovecha en la factoría que MERZU monta en Lorca a mediados de los años cuarenta para la producción de cascarilla de cobre. En España, a pesar de localizarse todo tipo de recursos mineros solo se explota lo más fácil porque era lo que se encontraba al alcance de las pequeñas empresas mineras, dejando de trabajarse la mina tan pronto el recurso decrecía. Echa en falta trabajos serios de investigación y análisis de los minerales a los que se les daba menor importancia.

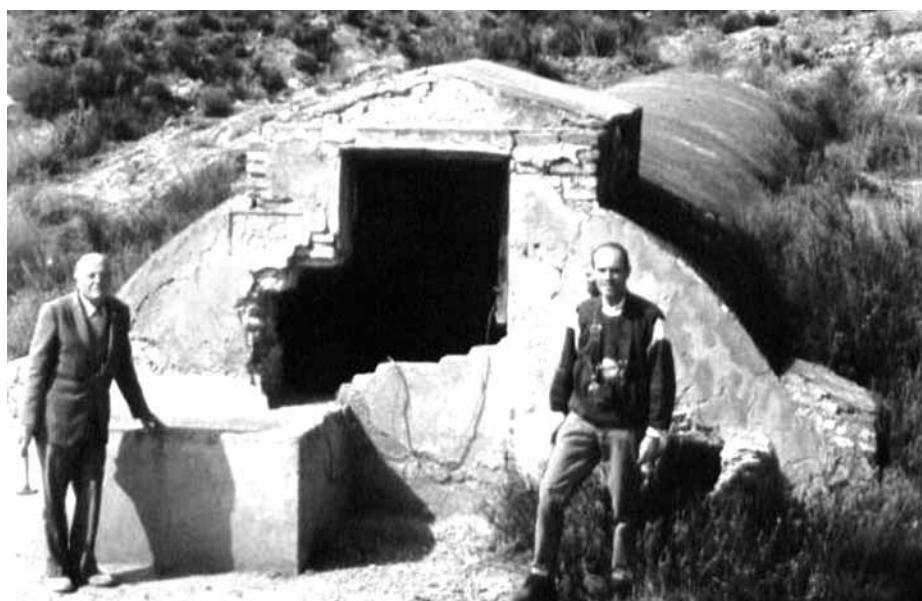


Lámina 4. En la Sierra de Enmedio. Bartolomé García Ruiz con Luis Gris Martínez (Foto: Joaquín Gris Martínez, 26 febrero 2000).

A efectos prácticos, la labor de búsqueda obsesiva de hallazgos de nuevos yacimientos mineros ha de simultanearla atendiendo la demanda de sus clientes de determinados minerales. Así, queda reflejado en la correspondencia epistolar que mantiene, en 1970, con el director general de de “Empresa Nacional Adaro de Investigaciones Mineras SA”, Juan Melgar y Escrivá de Romani, al que le informa de que continua con su *“infatigable trabajo y lucha relacionado siempre con la minería por la que tanta vocación y afición siento y muy particularmente por las buscas y prospecciones o hallazgos nuevos. Me he movido y viajado mucho estos últimos años visitando muchas zonas y yacimientos que vienen a completar mis interesantes notas y conocimientos. He promocionado asuntos mineros para otras empresas y entre estos descubrimientos nuevos más destacables han sido los del mineral de estroncio (celestita) para una empresa que me lo sugirió y ya los tienen en marcha con resultado muy satisfactorio.”*⁹ Su gran obsesión por todo lo que representa su actividad dedicada a la minería le lleva a decir que cada día que pasa está más *“envenenado”*, lo que le proporciona *“alegrías y sinsabores y más cuando en uno prevalece más la afición que los medios y posibilidades, pero siempre con la satisfacción de cuanto llevo visto y conozco y que siempre podrá ser muy útil para otra más importante empresa.”*

⁹ Sala 2. Primera leja de estantería. Carpeta Adaro. Correspondencia de 7 de enero de 1970.

La consecución tras una paciente y laborioso trabajo de tantos años reuniendo notas de indicios y yacimientos de toda clase de minerales, del orden de los 300 o más por distintos lugares de España, le permite ofrecer sus servicios como consultor proporcionando información concreta sobre localización de yacimientos mineros y sus características. A modo de ejemplo, eso mismo lo hace con “Empresa Nacional Adaro de Investigaciones Mineras SA”, en 1976, ofreciéndoles la posibilidad de realizar un trabajo de esa naturaleza si bien reconoce que con el discurrir del tiempo *“hoy ya una gran parte [de los yacimientos] son conocidos incluso otros han sido actualizados, pero también es verdad que otra parte de ellos deben permanecer inéditos y costará tiempo en que sean localizados. De una parte, no me gustaría que estos conocimientos se malograsen porque cualquiera de ellos puede tener su interés e importancia, pero por otro lado, pienso que la revelación de lo que fue objeto de gastos y tantas inclemencias danzando por esos campos, debería tener su recompensa porque me hace falta y además tendría que seguir trabajando algún tiempo para su ordenación, clasificación y puesta a punto.”*¹⁰

Apenas unos meses antes de conocer a Bartolomé García Ruiz, en 1998, muchos años después de haber cesado su actividad profesional activa, todavía manifiesta estar “drogado” con las aficiones de la minería llevando *“algún tiempo entreteniéndome haciendo un inventario de mis conocimientos de Indicios y Yacimientos de Minerales de unas 35 sustancias minerales que totalizan unos 800 clasificados con su correspondiente índice y lugar donde se encuentran ampliado con otras informaciones y algo de historial de mi vida y relaciones.”*¹¹ Indicar que toda esa información sirvió luego para elaborar sus dos publicaciones en las que intervino. La primera, en 2000, editado por la Asociación Cultural de Amigos del Ferrocarril “El Labradorcico” de Águilas titulado *El tráfico de minerales por el ferrocarril de Lorca a Baza y Águilas en el periodo 1890 a 1936*; el segundo, en 2001, libro editado por la Cámara de Comercio e Industria de Lorca *La minería en Lorca 1860-1985. La Sierra de Enmedio*.

En la presentación que el catedrático de Edafología de la Universidad de Murcia, Luis J. Alias Pérez, prepara del compendio de yacimientos minerales e indicios de mineralizaciones, a modo de guía práctica, fruto de los muchos años que Bartolomé García Ruiz dedica a la exploración y prospecciones del territorio español y sobre todo del *“tesón y excepcionales cualidades de observador propias de un naturalista nato ... hombre afable, sencillo y de gran corazón, ha consagrado una parte muy importante de su vida a recorrer con sus medios propios, principalmente, a «golpe de calcetín», gran parte de nuestra geografía, siempre con el ojo avizor para detectar cualquier detalle geológico que pudiera serle de interés como indicador de una mineralización o yacimiento mineral o de una roca de interés, su naturaleza, importancia, etc. Sus dotes de naturalista y su inquietud por la minería tal vez expliquen el hecho de que Bartolomé haya sabido dar a sus exploraciones y prospecciones un carácter científico. Complementando las observaciones de campo con el estudio de muestras.”* Desde que se incorporara a la Universidad de Murcia como catedrático de Geología, en 1969, posteriormente como catedrático de Edafología le solicita, en repetidas ocasiones, el

¹⁰ Sala 2. Primera leja de estantería. Carpeta Adaro. Correspondencia de 21 de abril de 1976.

¹¹ Sala 2. Primera leja de estantería. Carpeta. Don Eduardo de Goyoaga. Bilbao. Correspondencia de 12 de noviembre de 1998.

estudio de materiales al microscopio de polarización o por difracción de rayos X o el análisis químico. Muy pocos de sus hallazgos son explotados económicamente, el resto solo le reportan gastos. El estudio de algunos yacimientos como los de celestita en Lorca y los de bauxita en la unidad geológica de Sierra de Ponce, en Zarzadilla de Totana, dan lugar a aportaciones científicas en revistas especializadas¹².

IV. TOMA DE MUESTRAS, TRABAJOS EVENTUALES DE CALICATEOS Y OTRAS LABORES

La actual colección mineralógica de Bartolomé García Ruiz dado que este nunca tuvo vocación de coleccionista debe de entenderse más bien como un muestrario de elementos que extrae de los muchos yacimientos que explora y explota, de ahí que en ella prevalezca el valor utilitarista frente a su posible escaso interés científico y didáctico¹³. A título de ejemplo cabe señalar que en las frecuentes relaciones comerciales que establece con gran número empresas de transformación de productos mineros es requerido a aportar muestras. Así, en 1963, “Colvile Barblan y Cabrera” (Málaga), le solicita el envío de muestras de su mejor ocre amarillo en bruto o molido con el fin de examinarlo. En 1945, la mercantil “Sociedad General de Hules SA” (Barcelona), solicita se le facilite muestra y oferta de ocre claros y rojos. En 1984, la mercantil “Cia. Valenciana de Cementos Pórtland SA” (San Vicente), le indica que de los ensayos de la muestra enviada procedente de los depósitos volcánicos de “Las Volqueras” se infiere que pudiera servir para la utilización en la fabricación de cemento, por lo que le solicita diese oferta por el material puesto en fábrica.

Profesionalmente, a la vez que presta la mayor parte de su atención a la busca y prospección de yacimientos mineros, efectúa pequeñas investigaciones y en menor medida alguna que otra explotación, siempre con la limitación y estrechez de contar con pequeños medios y modesta organización. En el curso de sus actividades recoge muchas muestras, además de encontrar algunas formaciones mineralógicas que le parecen verdaderamente interesantes y prometedoras y aunque cree estar muy familiarizado con el conocimiento de minerales por su aspecto, y haciendo un ejercicio de sinceridad comprende que ello representa también poco, si no son sometidos a análisis minuciosos, casi todo *“lo cual queda la mayor parte de las veces sin averiguar y resulta mi trabajo infructuoso, por estar fuera de mi alcance el presupuesto de gastos que ello representa.”*¹⁴ Es por todo ello que propone a la “Empresa Nacional Adaro de Investigaciones Mineras S.A”, en 1963, les fuera enviando diversas muestras dándoles cuenta de las zonas que le parezcan más dignas de ser estudiadas o investigadas con el fin de que fueran visitadas por sus técnicos a cambio de *“una compensación para mí en la fecha y forma que ustedes considerasen prácticamente realizable.”* Igualmente, se ofrece para llevar a cabo otros trabajos eventuales de calicateos, tomas de muestras que requieran trabajos previos manuales incluso con empleo de explosivos, más otras pequeñas labores a cuyo fin dispone de un *“equipo de obreros mineros práctico y experto.”*

¹² Véase ARIAS PÉREZ, J.L.; ORTIZ SILLA, R. y RODRÍGUEZ GALLEGU, M. (1972): “Mineralogía de un yacimiento de bauxita situado al Norte de Zarzadilla de Totana (provincia de Murcia)”, *Estudios Geológicos*, Vol. XXVIII, Instituto «Lucas Mallada» CSIC (España), pp. 209-215, junio 1972.

¹³ A respecto véase la valoración del informe elaborado por FIERRO BANDERA, I.; ABERASTURI RODRÍGUEZ, A.; VIVES BOIX, F. y MARÍN FERRER, J.M. (2010): *Documentación de la colección mineralógica y petrológica de “Bartolomé García Ruiz” (1914-2010)*, Almendricos (Lorca, Murcia).

¹⁴ Sala 2. Primera leja de estantería. Carpeta Adaro. Correspondencia de 6 de noviembre de 1963.

V. RECOMPENSA A TANTA LUCHA MINERA, DURA Y AMARGA

Buena parte de la vida laboral de Bartolomé García Ruiz se encuentra presidida por múltiples relaciones de tipo comercial con fabricantes diversos. En 1958, la mercantil “Porcelanas Eléctricas Maceva SA” (Burriana), en la carta que le dirigen le indican que en consideración a la *“buena amistad”* que mantuvo con el difunto propietario el que le consideraba el *“número uno en estas actividades dentro de esa zona minera que Vd tan bien domina. Por estas circunstancias no dudamos que, por una parte, puede Vd colaborar con nosotros, y por otra, puede también beneficiarse en un negocio que por nuestra parte deseamos que antes que se beneficie en tercero, que se beneficie el amigo.”*



Lámina 5. Bartolomé García Ruiz frente a las explotaciones mineras de la Sierra de Enmedio (Foto: Joaquín Gris Martínez, 26 febrero 2000).

Para la compañía bilbaína “E. Erhardt y Cia Ltd^a”, en 1953, llega a ostentar la representación como agente de compras en la sección de minerales para las provincias de Murcia y Almería, por tiempo ilimitado, teniendo asignadas funciones tales como atender las demandas y consultas sobre la situación y producción minera, ofertas, intervenir en el cierre de contratos autorizados, hacer aforos de las partidas de mineral efectuando sus demuestras más todo aquello que se comprenda útil y necesario en el desarrollo de su representación.

Por la labor que realiza de abastecer de un determinado material con las mayores reservas posibles, espera recibir en contraprestación una remuneración o indemnización conforme a la modalidad arreglada de antemano¹⁵ al estar en posesión del “secreto” en donde se localizan los lugares o yacimientos mineros estando en disposición de colaborar *“de lealtad a lealtad y de corazón a corazón, como yo hice siempre todas las cosas (por eso sufrí tantas decepciones y engaños).”* Con ello pretende resarcirse de las *“muchas inclemencias, gastos y vicisitudes tirado y danzando y que para encontrar una cosa concreta a veces pasaron años infructuosos sin encontrar ni localizar nada días enteros por las montañas, sin comer y sin agua, a veces durmiendo en una cueva y en tiempos pasados al verse de esta manera se dio el caso que los maquis me retuvieran y otras la propia Guardia Civil, porque para unos*

¹⁵ Lo normal es fijar un canon por cada tonelada de mineral extraído.

y otros resultaba un sospechoso; en fin esto es historia larga. Lo que quiero llevar a su ánimo es que luego pasan años y años, a veces casi 10 que no haga nada y cuando se presenta debo recibir la recompensa en alguna manera de lo que para mí supone un trabajo constante, paciente y diario.”¹⁶



Lámina 6. Bartolomé García Ruiz recorriendo con Luis Gris en las explotaciones mineras de la Sierra de Enmedio (Foto: Joaquín Gris Martínez, 26 febrero 2000).

Una vez seleccionados los terrenos se entra en la complejidad de indagar la infinidad de permisos y antiguas concesiones, en cualquier término municipal, demarcados con la modalidad de leyes antiguas. *“Trasladar y comprobar esto al topográfico 1:50.000 y convertirlo a cuadrículas mineras con arreglo a la Ley Nueva es muy lento y difícil. Por otra parte la nueva modalidad del Permiso de Exploración, ha tentado a muchas empresas, desgraciadamente casi ninguna minera, a jugarse la carta por solo tres pesetas de póliza de hacerse con la preferencia por casi toda España poniendo uno, dos o cien permisos de exploración. Hay que suponer que esto no puede perdurar mucho más tiempo y se espera su pronta renuncia o nulidad, pero entre tanto, si se obra con cautela y como proceda en cada caso, estoy seguro que la mayor parte, con un entendimiento leal entre nosotros ha de revertir hacia ustedes, ya que pocos conocen que puedan contar con cualquier sustancia mineral y más la que nos ocupa. En Almería no llegué a presentar los denuncios mineros de cuanto sé y conozco, para no “levantar la liebre”. De los que presenté en Murcia, voy a salvar uno completo, otro en parte y otro aún dudoso. Sigo ocupándome con la mayor atención sobre todo ello. En principio me parece que ustedes pusieron dos y hay sobre ellos otros derechos prioritarios, pero si obran sobre ellos con cautela, también cabría la posibilidad de que pudieran salvarlos porque los permisos de exploración prioritarios puestos por los cazadores de oportunidades, en una buena parte, es de esperar que los renuncien o los anulen muy próximamente. Creo sinceramente que si Uds. me ayudan y confían en mí, yo estoy en condiciones como nadie de resolver a ustedes cuanto necesitan, pero a su vez por mi parte para que todo esto fuera posible, preciso de la reciprocidad de Uds.”¹⁷*

¹⁶ Sala 2. Primera leja de estantería. Carpeta. Don Eduardo de Goyoaga. Bilbao. Correspondencia con Juan Alonso de 11 de julio de 1977.

¹⁷ Ibidem anterior.

VI. PERSONA DE HONORABILIDAD Y VIRTUDES EJEMPLARES

En 1953, Bartolomé García Ruiz se muestra contrariado y descontento por no haber podido estar presente en la visita que un funcionario de la Inspección Provincial del Ministerio de Trabajo realiza a sus empresas de minas y canteras, desde la oficina central de Murcia se le comunica que podía estar tranquilo respecto al resultado de la misma por cuanto fue presentada la documentación requerida *“pudiendo ver con agrado y satisfacción, una vez más, en el perfecto orden que lleva todo como, apreciando también su generoso y excelente comportamiento, como patrono, para con sus productores. Proceder que enaltece y merece el aplauso de este Organismo. No he de ocultarle que en mi larga carrera inspectora ha sido en sus empresas en las que siempre observé ese magnífico y excelente comportamiento que tanto le honra a Ud. como a mí satisface ... Aunque Ud. no necesita de mis estímulos, me permito invitarle a seguir siempre tan justo y humano proceder.”*¹⁸



Lámina 7. Bartolomé García Ruiz recorriendo con Luis Gris en las explotaciones mineras de la Sierra de Enmedio (Foto: Joaquín Gris Martínez, 26 febrero 2000).

A lo largo de su trayectoria profesional, en 1962, tuvo un importante desencuentro relacionado con la localización de calizas marmóreas¹⁹. Como consecuencia de sus actividades en el campo de la minería la Dirección General de Minas y Combustibles le recomienda a una empresa con amplios proyectos que le encarga la búsqueda de calizas marmóreas en calidad y magnitud suficiente ajustada a sus necesidades. Después de más de seis meses de trabajo de campo duro e infatigable soportando los consiguientes gastos y las inclemencias propias de las andanzas y prospecciones por montes y sierras de las provincias de Almería, Granada, Alicante, Albacete y Murcia, tiene la satisfacción de que de las muestras recogidas y enviadas procedentes de distintos puntos visitados, se seleccionan solamente unas tres o cuatro como de mayor posible interés, entre las cuales se encontraba una procedente del monte n.º 69 de La Culebrina, del término de Lorca, monte de titularidad municipal bajo la vigilancia del Distrito Forestal, lo que le genera unas expectativas favorables a que la futura industria se localizase en Lorca. En aquel entonces, ocupando el cargo de alcal-

¹⁸ Sala Segunda Mesa. Archivador de anillas. Alguna de la documentación y referencias de mis actividades mineras. Bartolomé García Ruiz. 1998 (14). Carpeta. Notas propias particulares personales.

¹⁹ Sala 2 Sillón. Bolsa. Colaboraciones con importantes empresas y documentos de sus actividades. Carpeta. Documentos relacionados con contratos “Rofrío SA” sobre minas Almendricos y Las Norias.

de pedáneo de Almendricos, informa a los miembros de la Corporación local de los pormenores incluso aportando el plano topográfico del terreno seleccionado, con la promesa de que la concesión le sería otorgada. Consultado el canon percibido en otros municipios como Cobdar y Macael, se conviene con el Ayuntamiento de Lorca las distintas condiciones de la concesión para la formalización de un contrato directo. No obstante, se creyó que para mayor garantía de la empresa, era mejor hacerlo mediante concurso, con la promesa y total seguridad de que sería seleccionado entre otros postores por haber sido el descubridor del yacimiento. Cuando toda la tramitación legal del expediente estaba culminada fue cuando los “cazadores de oportunidades” comienzan a maniobrar y presionar con el resultado de no obtener la concesión prometida. Esa circunstancia desencadena su cese como alcalde pedáneo (1957-1962).

En 1980, se produce la irreparable y dolorosa pérdida por fallecimiento de su hijo menor, Juan Luis, de 20 años de edad, tras conocer que su enfermedad era irreversible le invade tal pena y dolor que le influye para que fuera abandonando y apartándose de los asuntos mineros, a partir de entonces algunas de esas actividades son continuadas por sus hijos Bartolomé y José Luis García Ayala.²⁰

Lámina 8. Bartolomé García Ruiz ante un muestrario de minerales (Foto: Joaquín Gris Martínez, 9 octubre 1999).



²⁰ Sala 2. Primera leja de estantería. Carpeta. Don Eduardo de Goyoaga. Bilbao. Correspondencia de 4 de septiembre de 1982

VII. SOCIEDAD DE PROSPECCIONES, INVESTIGACIONES Y EXPLOTACIONES MINERAS, “MINEROBARGA”

En 1966, cuando los planes de desarrollo estaban en todo su apogeo proyecta la creación una gran empresa, denominada “Minerobarga”²¹ con la finalidad de desenvolver los negocios mineros haciendo compatible la explotación de los yacimientos conocidos y de cuantos otros pudiera conocer o fueran descubiertos. Si bien para crear la empresa adecuada precisa contar con el capital necesario a cuyo proyecto, carente de pretensiones especulativas, aportaría todas las propiedades mineras y otros bienes que valora en 7,5 millones de pesetas, de los que se le abonarían el 60% en efectivo, el 40% restante en acciones liberadas de la sociedad que se hiciera cargo del negocio de prospecciones, investigaciones y explotaciones mineras. Para poner en marcha el proyecto, considera necesario contar con un capital inicial de unos 10 a 12 millones de pesetas, suficiente para el desarrollo de rentables negocios mineros de explotación de minerales, piedras y tierras industriales. La necesaria capitalización del proyecto lo justifica por cuanto *“puede fácilmente comprenderse, que en estas nuevas circunstancias, si no contamos con capital suficiente para mecanizar las explotaciones, trasladar y albergar al personal obrero, etc., nos encontramos como asfixiados para poder seguir desarrollando nuestras actividades mineras, en las cuales tenemos tanta fe y esperanzas.”* A raíz de este convencimiento, llega a proponer a las autoridades de la época la constitución de una empresa fuerte dotada del capital necesario con miras a la explotación y aprovechamiento de las propiedades básicas que aportaría, sino también estudiando y seleccionando aquellas oportunidades de negocio que *“conviniere entre los numerosísimos otros asuntos mineros que conozco e iría sugiriendo.”* La empresa así creada tendría *“inmensas posibilidades de rendimientos económicos, con mayor porvenir cada día en que se hacen más útiles e imprescindiblemente necesarias las materias y sustancias minerales, tan básicas y fundamentales para la vida y progreso de nuestra nación.”* Las propiedades mineras y otros inmuebles que aportaría serían las siguientes:

VII.1. Óxidos amarillos naturales

Grupo minero formado por “Nuestra Juanita” y “Por si acaso”, ambas de 92 hectáreas, concesiones antiguas situadas en el Cabezo de la Jara, término municipal de Puerto Lumbreras. Conceptúa que por su extraordinaria calidad, pureza y belleza de colorido, son los mejores óxidos amarillos naturales que existen en el mundo, donde antiguamente se hicieron famosos y eran exportados a Francia, Inglaterra, Alemania, América, etc., obteniéndose una producción media mensual entre 1920 y 1936 de unas 500 toneladas. Al finalizar la guerra se prohíbe su exportación lo que motiva la inmediata pérdida de los principales mercados de destino y consiguiente paralización de las minas. Por aquella época, años sesenta, se producen nuevas tentativas restringidas para la reanudación de los trabajos dada la falta de medios económicos para abordar la explotación en la forma y con los elementos requeridos. La producción obtenida era suministrada a empresas nacionales, facturada según clase a razón de entre 5 a 10 pesetas el kilo. Por toda la

²¹ Sala 2. Cuarta leja de estantería. Carpeta. Relación minas. Gestiones piedras. Breve historial de nuestra pequeña empresa con relación de las propiedades mineras y demás que aportaríamos a la Empresa más fuerte que se pretende para desarrollo y ampliación del negocio a la escala y nivel que requieren las nuevas circunstancias actuales. Enero de 1966.

superficie de las concesiones mineras cabe distinguir una enorme profusión de viejos trabajos mineros, sin ningún orden ni técnica minera, justificados porque todos se efectúan por un sistema de partidarios y destajistas que cada uno trabajaba dónde y cuándo quería, percibiendo por su tarea un tanto convenido por el mineral extraído, lo que motiva lo inverosímil de las labores haciendo, en la práctica, impracticable toda pretensión de cortar y extraer ningún mineral por las mismas. El conjunto configura una extensa formación de filones de fisura, paralelos entre sí de 12 en 12 metros, de suerte que efectuadas las labores preparatorias precisas para facilitar el corte y extracción de los óxidos amarillos se volverían a dejar las minas organizadas para una producción regular y continua durante muchos años. Estima que en la fase inicial del proyecto sería suficiente una plantilla de unos 12 productores y realizar unos 200 metros de nuevas labores, con los elementos de mecanización necesarios y un camión para los servicios y traslado del personal obrero, lo cual requeriría una inversión aproximada previa del orden de 1,5 millón de pesetas, con lo que podría dejar asegurada una producción media superior a las 100 toneladas mensuales y obtener beneficios netos de más de 2 millones de pesetas anuales.

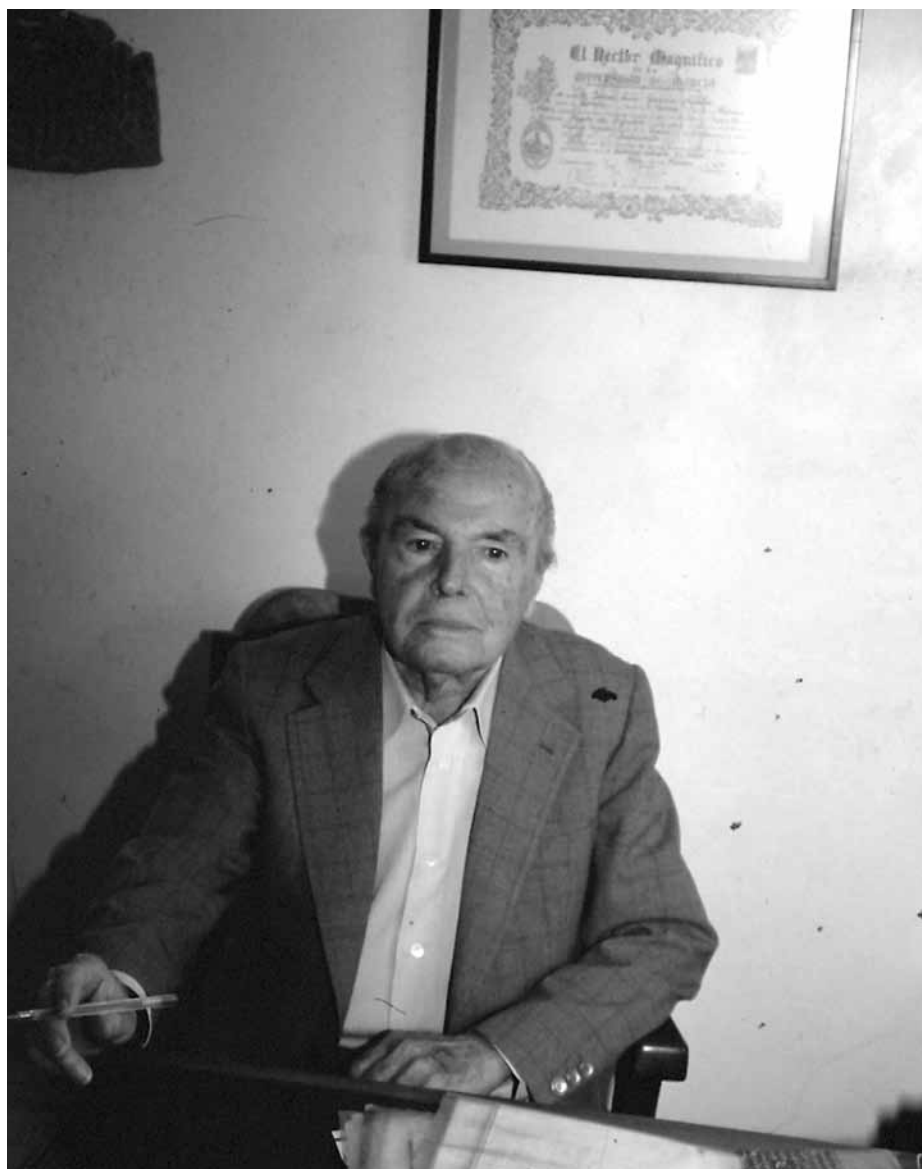


Lámina 9. Bartolomé García Ruiz sentado en la mesa de su despacho (Foto: Joaquín Gris Martínez, 9 octubre 1999).



Lámina 10. El domicilio particular de Bartolomé García Ruiz en Almendricos (23 diciembre 2010).

VII.2. Minerales de hierro

Grupo minero formado por “Segunda Santa Isabel” de 40 hectáreas, “Amalia” de 81 hectáreas, “Segunda Santa Rita” de 4 hectáreas, “Mi Esperanza” de 8 hectáreas, “Pedro y Juana” de 19 hectáreas y “Pelé” de 19 hectáreas. Concesiones mineras antiguas localizadas en la sierra de Enmedio, términos municipales de Lorca y Puerto Lumbreras, a unos 30 km tanto por ferrocarril como por carretera del embarcadero mecánico de minerales del Hornillo de Águilas, con mucha facilidad para el transporte y embarque. Entre 1895 y 1915, las concesiones mineras tuvieron su más intensa actividad, obteniéndose unas 750.000 toneladas de mineral, desde la superficie hasta el nivel medio de unos 65 metros de profundidad en que quedan los trabajos y se hallan los frentes y masas de mineral, por medio de pozos y rebajes siguiendo generalmente el curso del mineral, sin que se llegaran a emplear procedimientos mecánicos adecuados para las explotaciones. El tipo de mineral que dan los criaderos son hematites y limonitas con ley media del 45% hierro, 2% manganeso, 6% cal y 8% sílice, exentos de otras impurezas o sustancias perjudiciales, siendo su composición mecánica de aproximadamente 60% grueso y 40% restante granza con menudos y finos. En los años sesenta, se produce una tentativa de reanudación de los trabajos mineros por una empresa a la que, eventualmente, se le ceden las minas, pero por causas ajenas totalmente a la bondad de las mismas y la de haber coincidido su fase preparatoria con una crisis para los minerales motivan el abandono del proyecto cuando se encontraban en fase bastante avanzada los preparativos e instalaciones. Efectuándose las labores preparatorias adecuadas y disponiendo de los elementos mecánicos necesarios, la explotación de las minas sería un negocio muy rentable y seguro, bien para suministrar a las siderúrgicas o de modo alternativo con una mejor selección y aprovechamiento de sus propiedades de tono morado rojo, para las

industrias del color, en las que se obtendría un mejor precio de venta. La inversión requerida en las labores previas y maquinaria se estima en 1,5 millón de pesetas, concentrando los trabajos en uno o dos puntos que podrían ir siendo alternados con otros sobre la marcha. Con una plantilla de personal de unos 25 hombres, podría tener una producción media regular y continua del orden de las 1.500 toneladas mensuales y beneficios superiores a los 2 millones de pesetas anuales, con otras posibilidades de ampliación y mejores perspectivas.



Lámina 11. El cocherón que albergaría la colección de Bartolomé García Ruiz situado junto a la estación de Almendricos (23 diciembre 2010).

VII.3. Ogres amarillos, sienas y claros

Grupo minero formado por “Complemento” de 6 hectáreas y “Amparo” de 8 hectáreas, situadas en la Cueva del Pesebre, término municipal de Cuevas del Almanzora, “San Bartolomé” de 6 hectáreas, sita en el Cerro Lacará, término municipal de Macael (Almería), “La Purísima” de 10 hectáreas, sita en el Puertecico, término municipal de Huércal Overa (Almería). Se trata igualmente de cuatro concesiones antiguas. Los ogres, cada uno en su clase y tono, podrían tener gran interés en los mercados interior y exterior, particularmente sobre la base de poder suministrarlos lavados y concentrados, como requieren las necesidades del consumo. Las minas son muy abundantes y fáciles de explotar, con la peculiaridad de que sometidos los ogres a un proceso de calcinación o tostación, se transforman en tonos rojos muy bonitos que son de mucha aplicación y consumo. Estos importantes criaderos podrían servir de base juntamente con el grupo de óxidos amarillos, para la instalación de una planta o fábrica general de molturación y molienda de estos colores minerales naturales, y servirlos ya beneficiados y preparados con un mayor margen de beneficio. Atendiendo a un plan sencillo y metódico de su explotación y aprovechamiento haría falta una inversión estimada en un millón de pesetas, además de una plantilla de personal de unos 10 hombres, para generar una producción media de unas 10 toneladas al día, lo que podría suponer beneficios anuales superiores a 1,5 millón de pesetas.



Lámina 12. Detalle de la antesala del despacho (23 diciembre 2010).

VII.4. Mineral de oligisto gris micáceo

Mina “La Perseverancia” de 20 hectáreas, sita en el Arroyo de Huertas, término municipal de Macael (Almería). Se trata de un mineral de oligisto gris de excelente calidad y fácil lavado por llevar como ganga una arcilla silíceo de menos densidad que también se puede aprovechar como subproducto. El mineral de oligisto lavado o concentrado con agua, quedaba con una riqueza media del 70% de hierro metálico siendo vendido a ciertos talleres y acererías y para la fabricación de pinturas anticorrosivas de tonos grises brillantes. La mina se comienza a explotar hacia el año 1945 y estuvo en producción durante tres años con mucho rendimiento, pero por diversidad de circunstancias ajenas a la bondad del criadero, se paralizan los trabajos, con el transcurrir del tiempo queda hundida y anegada la cantera donde se hacía su extracción. Su formación se compone de importantes capas de hierro oligisto mezcladas con arcilla con dirección norte-sur que cruzan perpendicularmente el citado arroyo, donde comienza la explotación, con mayor riqueza y potencia a medida que se profundizaba. Considera que se podrían recuperar los frentes de mineral efectuando el desmonte necesario donde queda antiguamente, siendo de gran interés volver a producir la excelente calidad de oligisto gris concentrado al 70% de la ley en hierro. Un pequeño equipo de personal obrero con los elementos mecánicos adecuados y una planta para el lavado y concentración de mineral podría dar una producción media mensual de unas 150 toneladas de oligisto concentrado con el 70% de hierro metálico y otras tantas de arcilla silíceo como subproducto. Ello podría representar beneficios superiores a un millón de pesetas anuales, con mayores perspectivas en abundancia de mineral y riqueza natural de su calidad, siempre que la marcha de los trabajos se internarán sobre la gran montaña, donde afloran en mucha profusión.

VII.5. Mineral de fluorita

Permiso de investigación “Nuevo Recuerdo”, de 30 hectáreas, situado en el paraje El Malacate, falda NE de sierra Almagrera, en los términos

de Huércal Overa y Cuevas del Almanzora. Se trata de un permiso de investigación solicitado en el lugar donde existían unas viejas explotaciones de aprovechamiento de mineral de plomo, relativamente pequeñas. Aprecia que se halla ante una extensa formación de caliza alternada con Fluorita, cuyo aprovechamiento y explotación podría resultar de interés. Por las características del yacimiento, se podría comenzar su explotación a roza abierta y teniendo cuidado en el corte y además la instalación adecuada para separar la caliza y concentrar la Fluorita, se podrían obtener minerales con ley media del 89% Fluoruro Cálcico. Cree que merece la pena el estudio e investigación adecuada del yacimiento, ya que la formación es muy extensa y cabe la posibilidad de que la Fluorita se ponga de manifiesto en mucha mayor abundancia cuando se efectúen pequeños reconocimientos en los alrededores del lugar donde se encuentran a la vista los antiguos trabajos emprendidos sobre el mismo tipo de caliza. La mina está bien situada y comunicada tanto para su investigación y estudio, como para su explotación a mayor escala. Estima que puede tener muchas posibilidades, en el peor de los casos su esclarecimiento con calicateos y pequeños reconocimientos, costaría poco dinero.

VII.6. Canteras de piedra ofita porfídica

“Los Egeas”, de unas 6 hectáreas. Sitas en la finca “Los Egeas”, a unos 3 km de Almendricos, a 1 km del Apartadero km 26 de la RENFE y a unos 25 km del puerto de Águilas (Murcia). Formación de grandes masas todo piedra sin desmontes ni estériles, con más de 100 metros de potencia y reservas que pueden considerarse superiores a los 50 millones de toneladas. Muy indicada para su explotación y mecanización a gran escala para la producción de adoquines, mosaicos, bordillos y rigolas, piedras y bloques en todos los tamaños, gravas y gravillas para hormigón y asfaltados y arenillas y granitos para piedra artificial, terrazos, etc. Siempre en calidades completamente inimitables de limpio y bello colorido y de una dureza única y extraordinaria, en cuanto al desgaste, presión y resistencia.



Lámina 13. Detalle del despacho (23 diciembre 2010).

VIII. A MODO DE PROPUESTA

El lunes 21 de febrero de 2011 se presenta el inventario de la colección sobre minería que Bartolomé García Ruiz (1914-2010), que un año antes dona al Ayuntamiento de Lorca, con la intención de que puedan ser expuestos en el futuro en un museo minero, en Almendricos, que recoja la totalidad de su legado tanto documental como mineralógico y petrológico, además de los múltiples utensilios, herramientas y maquinaria empleados en las explotaciones mineras. Junto al inventario documental se realiza, a la vez, el inventario mineralógico y petrológico cuya responsabilidad recae en un equipo de miembros de la Fundación Cedaris, Ignacio Fierro Bandera, Ainara Aberasturi Rodríguez, Francisco Vives Boix y José Manuel Marín Ferrer, ligados al Museo de Paleontología de Elche.



Lámina 14. Detalle del armario donde se guardan los planos (23 diciembre 2010).

Recordar que en 2002 ya elaboré un proyecto que titulé “Colección museográfica de minería y mineralogía «Bartolomé García Ruiz»”. Transcurrido el tiempo considero que el proyecto sigue teniendo vigencia, incluso la opción de restaurar un viejo cochero de la antigua compa-

ña de “Ferrocarriles de Lorca a Baza y Águilas”, construido en 1890, situado junto al lado de la estación de Almendricos. Se trata con esto de aprovechar un antiguo edificio ferroviario para transformarlo, mediante la constitución de una escuela taller, en centro de interpretación de la cultura minera ligada a la sierra de Enmedio y Las Norias, además de objeto de interés turístico regional. Tras los terremotos sufridos el 11 de mayo sería deseable que el proyecto no fuera olvidado, al contrario, tan urgente como recuperar el patrimonio monumental afectado tarea ardua que durará varios años, es la generación de una oferta cultural complementaria de la existente, descentralizada del casco urbano de la ciudad de Lorca y especializada en la interpretación del entorno de Almendricos, su arqueología, sus recursos naturales y paisajísticos, más la incidencia cultural y económica de la construcción del ferrocarril en la explotación minera de las sierras de su entorno geográfico.



Lámina 15. Hacha de piedra de la colección de Bartolomé García Ruiz (23 diciembre 2010).

BIBLIOGRAFÍA

ARIAS PÉREZ, J.L., ORTIZ SILLA, R. y RODRÍGUEZ GALLEGO, M. (1972): “Mineralogía de un yacimiento de bauxita situado al Norte de Zarzadilla de Totana (provincia de Murcia)”, *Estudios Geológicos*, Vol. XXVIII, Instituto «Lucas Mallada» CSIC (España), pp. 209-215, junio 1972.

CALVO REBOLLAR, M. (2003a): *Minerales y minas de España*, Volumen I, Elementos, Museo de Ciencias Naturales de Álava.

CALVO REBOLLAR, M. (2003b): *Minerales y minas de España*, Volumen II, Sulfuros y sulfosales, Museo de Ciencias Naturales de Álava.

CALVO REBOLLAR, M. (2006): *Minerales y minas de España*, Volumen III, Halogenuros, Museo de Ciencias Naturales de Álava.

GARCÍA LÓPEZ, J. (1990): *Memorias de la línea férrea “Lorca a Baza” y “Almendricos a Águilas” (Años 1960-1990)*, Asociación Cultural de Amigos del Ferrocarril “El Labradorcico” de Águilas, 1ª edición 1990, 2ª edición 2006.

GARCÍA AYALA, B. (1973): *Estudio geológico y proyecto para su investigación de un yacimiento de mineral de bauxita sito en la Sierra de Pedro Ponce, del término municipal de Mula en la provincia de Murcia*, proyecto fin de carrera, Escuela de Ingeniería Técnica Minera de Linares, especialidad de Explotación de Minas.

GARCÍA RUIZ, B. (2001): *La minería en Lorca 1860-1985. La Sierra de Enmedio*, Cámara Oficial de Comercio e Industria de Lorca.

GARCÍA RUIZ, B. (2000): “El tráfico de minerales por el ferrocarril de Lorca a Baza y Águilas en el periodo 1890 a 1936”; en *The Great Southern of Spain Railway Company Limited, 1887-1936. Ferrocarriles de Lorca a Baza y Águilas*, Asociación Cultural Amigos del Ferrocarril “El Labradorcico” de Águilas, pp. 375-401.

GARCÍA SÁNCHEZ, M.I.: *Las Menas de Serón*, Ayuntamiento de Serón.

GÓMEZ MARTÍNEZ, J.A. y COVES NAVARRO, J.V. (1994): *Trenes, cables y minas de Almería*, Instituto de Estudios Almerienses, Diputación Provincial de Almería.

GRIS MARTINEZ, J. (coordinador) (2009): *El Boletín, 1917-1933*, Asociación Cultural Amigos del Ferrocarril “El Labradorcico” de Águilas.

GRIS MARTINEZ, J. (2005): *Ferrovianos de la línea Lorca a Baza y Águilas*, Asociación Cultural Amigos del Ferrocarril “El Labradorcico” de Águilas.

GRIS MARTINEZ, J. (2003): *El embarcadero del Hornillo, 1903-2003*, Asociación Cultural Amigos del Ferrocarril “El Labradorcico” de Águilas

GRIS MARTINEZ, J. (2002): “El gran ferrocarril del sur de España. La importancia de las fuentes documentales”, en *Mirando al Mar II*, Ayuntamiento de Águilas y Fundación Cajamurcia, pp. 159-176.

GRIS MARTINEZ, J. (2000): *The Great Southern of Spain Railway Company Limited, 1887-1936. Ferrocarriles de Lorca a Baza y Águilas*, Asociación Cultural Amigos del Ferrocarril “El Labradorcico” de Águilas

MARÍN BELTRÁN DE LIS, A. (1955): “Necesidad de la investigación de los criaderos minerales de España”, en revista *DYNA*, n.º 7, julio 1955, año 30, Madrid, pp. 440-454.

ORTIZ SILLA, R. (1971): *Estudio geológico de un sector al norte de Zarzadilla de Totana*, tesis de licenciatura de Ciencias Geológicas por la Universidad de Granada.

SALA JUST, J. (1972): *Lorca 1895-1936*, Cámara Oficial de Comercio e Industria de Lorca

VILAR, J.B. Y EGEA BRUNO, P.M. (1985): *La minería murciana contemporánea (1840-1930)*, Departamento de Historia Moderna y contemporánea, Universidad de Murcia, Cajamurcia.

ANEXO. PERCANCES Y ANÉCDOTAS DE ACTIVIDADES MINERAS

Entre los documentos que elabora prepara uno que es un anecdotario de sus andanzas exploratorias en la búsqueda de nuevos yacimientos o materiales mineros aún no descubiertos. Siguiendo un orden cronológico, entre 1944 y 1986, recoge las siguientes:²²

1944 LOS FUEGOS DE LAROYA

“Creo que por el mes de junio, un día o dos antes ha ido mi tío Pepe (siempre un tanto alegre de corazón) a Laroya (Almería) para hacer unos calicateos y tomar unas muestras de oligisto micáceo en Los Cerrones. Me desplazo para comprobar todo y llego a Laroya andando desde Purchena unos 7/8 km por la vereda montuosa como acceso único y ya había anochecido; mi tío Pepe me está esperando a la entrada del poblado para pernoctar donde él se alberga al final de una casa del poblado que en la puerta tiene un poco de terraza con muros como protección al desnivel de la sierra. Me dice como muy en secreto que se están produciendo fuegos aislados, pequeños y poco duraderos dentro de las casas. Siempre tiene muchos cuentos y no le hago caso. A la mañana siguiente la Guardia Civil nos aborda a preguntas y requiere nuestra identificación con el “salvoconducto”, dejándonos continuar. Es temprano y observamos varios corrillos de hombres y mujeres, que nos extraña. Seguimos para Los Cerrones y en el trayecto nos encontramos con otros números de la Guardia Civil que nos identifican más a fondo y preguntan qué conocemos o sabemos de los fuegos. Esto comienza a intrigarme, continuamos el camino de regreso hacia Purchena, encontrando a algunas personas en el trayecto

²² Sala 2. Mesa. Archivador de anillas. Alguna de la documentación y referencias de mis actividades mineras. Bartolomé García Ruiz. 1998 (14). Carpeta. Notas propias particulares personales. Recuerdo de algunos percances y anécdotas de mis actividades mineras. 1994.

que nos hablan de lo mismo. Al día siguiente tanto la prensa provincial como nacional comienza a hacerse eco de la noticia y cada día más acusadamente se van movilizand autoridades, técnicos, oficiales, periodistas de todas partes, etc. y durante varias semanas cada día la noticia se va extendiendo con mayor difusión, incluso en mesas donde están comiendo por abajo se produce un espontáneo fuego. Fueron unas semanas de verdadera intriga y merecería la pena revisar la prensa de aquellos tiempos para ver el alcance del misterioso fuego. Laroya es un municipio en la cima de sierra Filabres de gentes sencillas buenas y laboriosas a donde solo se podría acceder recorriendo unos 8 km por senderos y veredas inverosímiles. Se las ingeniaron para atraer la atención de casi toda España con la única pretensión de que se les hiciera alguna carretera o mejores caminos de acceso.”

1945 RETENIDO POR LOS MAQUIS EN LA SIERRA DE LAS ESTANCIAS

“Estoy haciendo prospecciones por la sierra de las Estancias con Pedro Fernández; llevamos recorridos por la rambla de Olula del Río a Oria (Almería) unos 8/10 km. A la derecha encontramos a la puerta del cortijo al tío Antonio del cortijo Los Azules; es un hombre campesino que hace a todo y sabe casi todo, barbero, carpintero, labrador, etc. nos da la pista de una vieja mina en el Cabezo Los Navíos a pocos kilómetros de su cortijo. Cuando la localizamos tenemos la sorpresa de encontrarnos con tres hombres armados. Nos retienen unas horas y nos abruman a preguntas. Estamos inquietos y desconcertados porque no sabemos si es la Guardia Civil de paisano o los maquis exiliados en las sierras, para cualquiera que fueran hemos ganado su confianza y nos dejan regresar; encontramos nuevamente al tío Antonio y le contamos lo que nos ha pasado. Hombre conocedor de todo nos recomienda secretamente que no hagamos el menor comentario a nadie de todo ello porque se trata de verdaderos maquis de la banda El Carbonero que entonces se refugiaban por aquellas sierras.”

1947 EL BURRO ENAMORADO DE TALAVERA DE LA REINA

“Me recomiendan con ponderación una formación de cuarzos auríferos por las montañas partiendo desde Las Navas del Rico Malillo en dirección hacia Cáceres. En Talavera de la Reina tomo un viejo taxi de la época y un poco desconcertado por algún comentario mío llegamos hasta creo recordar que se llamaba Monedas, donde nos facilitan una pista más concreta continuando hasta donde no hay más accesos para el taxi; encuentro un práctico conocedor y me acompaña con su caballería (un buen burro). El tiempo está con algunas nieblas y vamos de prisa para que no se nos haga de noche el regreso, pues el taxi me espera, logramos llegar hasta el lugar más conocido que es un socavón de la época de los romanos y otros vestigios de labores antiguas regresando casi ya anochecido y cuando lo hice montado en el burro este se dislocó por el olor de una burra invisible que pretendía hasta

tirarme y arrastrarme por plena montaña sin que afortunadamente sufriera heridas, pero si durante varios días fuertes dolores por todo el cuerpo que me costaron reponerme.”

1947 CARGADO CON UN SACO DE 20 KILOS HASTA GUADIX

“Continúa la época del “estraperlo”. Almendricos era una estación o punto de entradas y salidas. Juan que habitualmente viene de entrada de la provincia de Granada conoce de mis actividades me informa que entre Fonelas y Darros (Granada) en el barranco de la Artesana hay unas viejas minas de un mineral negro que pudiera ser carbón. Un día me voy con él en tren hasta Benalúa y de allí hasta Fonelas a pié, donde me deja preparándome práctico y caballería para el día siguiente. Pernocto en una vieja casa, al lado de los cerdos y de varias caballerías, cuyos dueños del ramo del “estraperlo” están acostados como yo en colchones de paja o perfolia sobre el suelo, donde las pulgas y chinches nos comen, pero casi todos duermen y roncan. Amanece y viene a recogerme el práctico que me ha buscado; andamos con la caballería más de 8 km hasta llegar al lugar que me ilusiona porque creo que es tierra refractaria que se busca mucho. Cargamos unos 20 kilos en un saco regresando con la caballería. Tiene que dejarme con este en la rambla / río hacia debajo de Fonelas, porque él tiene un compromiso de ir a coger la “carga” que tiene comprometida pero asegurándome que espere allí donde hay un cañaverl porque en cuanto llegue a Fonelas me mandará un muchacho que conoce para que me lleve el saco hasta Benalúa donde puedo hacer el regreso en tren, pero al momento aparecen tres guardias civiles que me indagan, piden el salvoconducto y sospechan que la tierra negra puede ser algo de pólvora y haciendo caso omiso de mis razones y alegaciones me hacen conducir con el saco cargado hasta Guadix para presentarme en el cuartel al capitán con el mismo. La distancia debían ser unos 8 km pero todavía no he olvidado que se me figuraron mil, con la carga y el disgusto. Presentado al capitán con más cultura y comprensión solamente con explicarle de mi persona y de lo que se trataba, me manifestó que marchara libremente y que disculpara lo ocurrido por las circunstancias especiales del servicio de los guardias.”

1948 RESCATE EN ZURGENA

“Voy a Zurgena acompañado de mi tío Pepe (provincia de Almería), para visitar unas minas de cobre en el barranco de la Francesa. Encontramos muchas afloraciones de malaquitas y azuritas y localizamos las antiguas labores a unos 300 metros a poniente de la casa en ruinas de los viejos mineros. Hay tres pozos en corrida y sobre dos de estos pequeños socavones más bajos y con mucha pendiente para facilitar la comunicación a la capa mineralizada de calcopirita. Sobre la superficie hay algunos montones de este mineral y por todos los contornos abunda la azurita y malaquita en su mayor parte consecuente del baño exterior que en el curso de los años le ha producido la acción de la calcopirita. Nos entusiasma mucho ver tantos indicios de mineralización por todas partes.

Las labores están inundadas de agua precisamente hasta el nivel que terminan las trancadas y están los huecos de la zona mineralizada que han explotado. Trato de ver lo posible del interior. Es un terreno pizarroso y los pisos muy resbaladizos, estando todo como si fuera pintado de verde por el efecto de la calcopirita, mi tío está por las inmediaciones; llevo un carburador en una mano y el martillo en la otra y comienzo con precauciones olvidadas por la atención a la aparente mineralización, cuando resbalo cayendo a los huecos explotados inundados de agua, mi tío Pepe oye el zumbido del agua y la voz que me da tiempo a dar. La boca de salida es muy estrecha y quedo flotando en el agua sin poder salir porque trato de agarrarme con las manos y las arcillas húmedas no lo permiten; son pocos minutos pero de muchos apuros durante los cuales mi tío intenta entrar para ayudarme a salir, resbalando pero logra poder salir y como es ingenioso y hay algún arbolado al lado arranca una rama larga y cogiéndome a ella y el tirando logro poder salir secándonos las ropas con lumbre en la vieja casa de la mina.”

1949 NIÑOS TEMEROSOS DE LA GUERRA EN JARAVÍA

“Programo una amplia prospección por las zonas de Jaravía hacia la carretera Águilas / Lorca (venta San Felipe). Me acompaña el tío Juan Cuenca (Juan Fernández) viejo minero muy conocedor de toda la comarca. El tío Juan es un hombre inteligente pero de disciplina severa para el mismo. Desde Jaravía comenzamos la andanza protegidos de sombreros, con martillo en la mano y mochilas a la espalda. Todavía duran los temores de la guerra pasada y más para los niños que fueron naciendo oyendo casi siempre sobre ella. Caminamos hacia el Valle de los Azogues que se encuentra a unos 5 km hacia levante de Jaravía. Se encuentra en una hondura rodeado de lomas por todos lados y tiene más de un kilómetro de extensión y mucha anchura en llano; cuando hemos llegado y estamos bajando al mismo hay varios niños con unas cabras y jugando. Al vernos con la indumentaria que llevamos se asustan y comienzan a llorar y a dar fuertes chillidos y cuanto más tratamos de consolarlos con las nuestras más corren y se asustan. Es por el mes de julio y los padres, familiares y vecinos están por los contornos segando o haciendo la trilla. Rápidamente nos van rodeando con las horcas y hoces en la mano hombres y mujeres; no atienden a nuestras justificaciones, nos amenazan y se van acercando más y más, porque les mereceos sospechas mayores; son momento difíciles y nos vemos muy apurados, hasta que otro hombre más tranquilo y comprensivo se integra a la cuadrilla, toma en consideración nuestra identificación y como conoce nuestro pueblo que está cercano, resuelve el incidente, nos lleva a su casa para que tomemos algo y todos quedamos amigos. Le apodaban El Tengo.”

1952 CAÍDA AL POZO DE LA MINA “PROSERPINA”

“Estoy interesado por reconocer las labores interiores de la mina “Proserpina” hacia el norte de Las Norias de la que tengo buenas referencias de su mineral de hierro. El acceso parte de un socavón con pendiente

y en su final un anchurón desde cuyos pisos parte el pozo de unos 18 metros, para llegar al nivel de la explotación que se encuentra a pocos metros del fondo mediante una estrecha entrada. El tío Juan Cuenca se encarga de organizar la instalación de un torno, cuerdas para el acceso y demás. Cuando tienen todo a punto con el auxilio de Juan Martínez (hermano de Diego del Taller) y José Romera (que todavía lo recuerdan), baja el tío Juan y nos dice que el tramo a las labores está casi enterrado pero como es corto podemos entrar arrastrándonos y que el fondo del pozo está al mismo nivel lleno de fango no endurecido del todo (consecuente de los arrastres de aguas suaves que le fueron entrando). Decido bajar con aviso para que el tío Juan se protegiera en el hueco del fondo y en el momento amarrado y colgante sobre la cuerda esta se corta sin darme tiempo de protegerme con el fiador motivando me desprendo al fondo quedando conmocionado algunos minutos y con heridas superficiales por todo el cuerpo. El tío Juan al principio me cree muerto. Juan y José Romerilla que están arriba en el torno se quedan pasmados. Son momentos difíciles y de apuros para todos, me he salvado por el fango del fondo del pozo, porque este está hecho en arcillas talcosas. Me voy y nos vamos reponiendo cuando arriba aparece Joaquín Morillas y se organiza mi saque y salida y después la del tío Juan Cuenca, dando por finalizada la pretendida operación. La cuerda era nueva pero había estado unos años colgada en una estaca del almacén del Cabezo de la Jara coincidiendo con una gotera de las lluvias o nieves siempre en el mismo punto y la había falseado por donde tuvo el corte.”

1955 APUROS EN LA MINA “LA RULA”

“Otro grave percance ocurrió en la mina de calaminas conocida por “La Rula” del término de Oriá (Almería). Ahora mismo no recuerdo si me acompañaba Pedro Fernández o tío Pepe. Existe una labor de la explotación en forma de galería regular de más de 100 metros de longitud. De en medio de la misma otra labor con más del 50% de pendiente que va hasta el fondo de un pozo que parte del exterior. De esta labor con pendiente que debe tener unos 50 metros parten otras tres a diferentes niveles objeto de investigaciones. Habíamos fijado arriba a la entrada una cuerda para el acceso sujeta a una barrena clavada de antiguo que estaría con el mismo objeto. Habíamos visto todo y cuando estábamos en la planta de en medio intentamos subir cogidos a la cuerda y con carburador y martillo también en las manos soltándose la cuerda, cayendo nosotros sobre los pisos de la labor con tanta pendiente que nos resbalaba hasta el fondo y perdiendo los carburadores del alumbrado y martillos pasando muchos agobios y apuros para poder salir arrastrándonos lentamente hacia arriba y sin luz hasta que pudimos salir a oscuras la natural de la calle que tanto ansiábamos y buscamos en este accidente.”

1960 GESTOS AMENAZADORES DE UNA CULEBRA

“Tengo interés en hacer un reconocimiento en el pozo que hay detrás del Cortijo Los Egeas de nuestra propiedad en Almendricos, para

ver las posibilidades de los ocres que antiguamente habían extraído y retiramos de la escombrera cribándolo. Eusebio y Juan Navarro lo acondicionan con torno y cuerdas y bajo 20 metros hasta el fondo que termina en forma cónica sobre el cual hay matorrales; al poner los pies se desliza una larga culebra que me produce gran susto, intenta reiteradamente subir por las paredes del pozo y una y otra cae sobre mi y cuando se *aposa* sobre el suelo alarga la cabeza sobre mi cuerpo amenazándome con la lengua. En mis andanzas por tantos campos he visto y pisado muchas sin la menor importancia ni temor, pero en este caso estoy pasando un mal rato hasta que Eusebio o Juan bajan a auxiliarme y consiguen matarla (nota, el fondo del pozo tiene una capa de más de un metro de ocre bueno).”

1986 HOMBRE QUE DECÍA SER “ALICIA”

“Voy acompañando a D. Eduardo, prestigioso Industrial de Rocas y abogado de Bilbao. Estamos visitando casi todas las canteras que se han explotado como serpentina en la sierra de Filabres, en el fondo tratamos de investigar si por sus condiciones químicas fueran apropiadas para el empleo industrial que se pretende. Es tarde y nos queda que ver una cantera a pocos kilómetros de Bedar. Cuando estamos preguntando en un bar llega una persona vestida de hombre y con pañuelo rojo al cuello y se nos ofrece para acompañarnos y traernos las muestras en su caballería. Hemos tomado las muestras y ya ha oscurecido y cuando vamos a emprender el regreso nos sorprende bajándose los pantalones y quedando en faldas intentando hacernos caricias y diciéndonos que es una mujer y se llama Alicia, costándonos muchas palabras conseguir sosegarlo y las consiguientes precauciones en el camino de regreso comprendiendo el instinto de su sexo. Después nos ha servido de risas comentar la inesperada pequeña aventura.”

“Con tantos años de andanzas serían interminables otras incidencias anecdóticas por las que pasamos y vivimos sin meternos con las miserias y pobreza propias de la posguerra de tantas buenas gentes que nos cobijaron y nos daban desinteresadamente más que tenían.”

1946 LOS TOROS DE MONRÓS

“Terminamos, recordando lo que nos pasó cerca de Monrós (Lérida), después de otras prospecciones por la región de Cataluña. Salimos de Monrós acompañados de un conocedor a ver las minas de cobre del barranco Cubilats, próximas al río y carretera de Font. Una espesa niebla en el camino nos desorientó totalmente y andando sin rumbo nos encontramos con una manada de toros pastando, alguno de los cuales tuvo intenciones de acometernos sin saber si con buenas o malas intenciones, de donde salimos corriendo con gran susto, pero la pista de ellos sirvió a mi acompañante conocedor del terreno de mejor orientación para llegar a la mina que pretendíamos (esto sucedería hacia el año 1946 más o menos).”