

# Estudio parcial de una vajilla del Seiscientos documentada en los aledaños de la antigua Puerta de Nogalte (Lorca)

**Bienvenido Más Belén\***

*Arqueólogo. Colegiado 2.704 (Colegio Oficial de Doctores y Licenciados en Filosofía y Letras de Alicante)*

## **PALABRAS CLAVE**

Edad Moderna; arqueta; alfares; vajilla suntuaria; botellería de vidrio

## **RESUMEN**

El objetivo de este artículo es mostrar un estudio sobre unos materiales de interés arqueológico hallados en tres sótanos de Edad Moderna descubiertos en Lorca (Murcia), en 2002, durante los trabajos arqueológicos realizados en el solar de calle Nogalte, 12. Dichos materiales han permitido establecer una hipotética producción local de vajilla suntuosa fechada en el tránsito de los siglos XVII al XVIII. No obstante, el contexto de referencia lo aportan aquellas producciones cerámicas más comunes de origen regional murciano, características de la época. Acompañan a esta vajilla una serie de fragmentos de botellería de vidrio, los cuales ayudan a precisar una cronología válida para todo el conjunto.

## **KEY WORDS**

Modern Age; pit; pottery; sumptuous dishes; glass bottles

## **ABSTRACT**

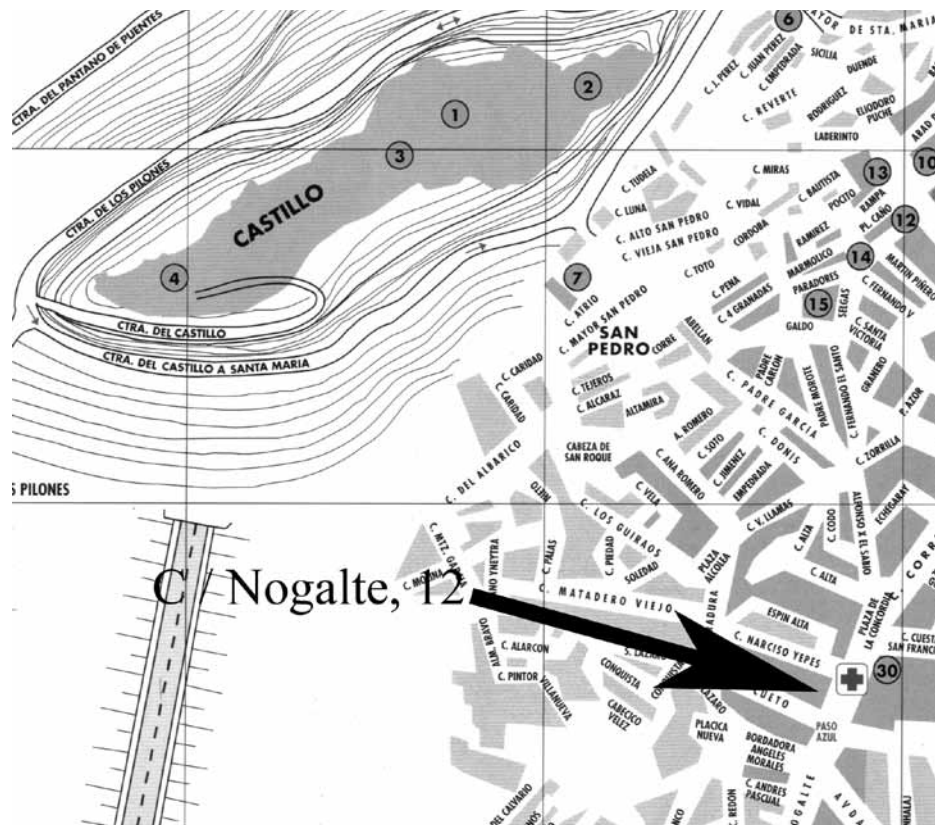
The objective of this article is to expose a brief study on some materials of archaeological interest found in a pit of Modern Era. It was discovered in Lorca (Murcia), in 2002, during the archaeological works made in the site of Nogalte street. These materials have helped us to establish an hypothetic local productions of sumptuous dishes, dated in the course of the 17<sup>th</sup> to 18<sup>th</sup> Centuries.

\* almoexa@hotmail.es

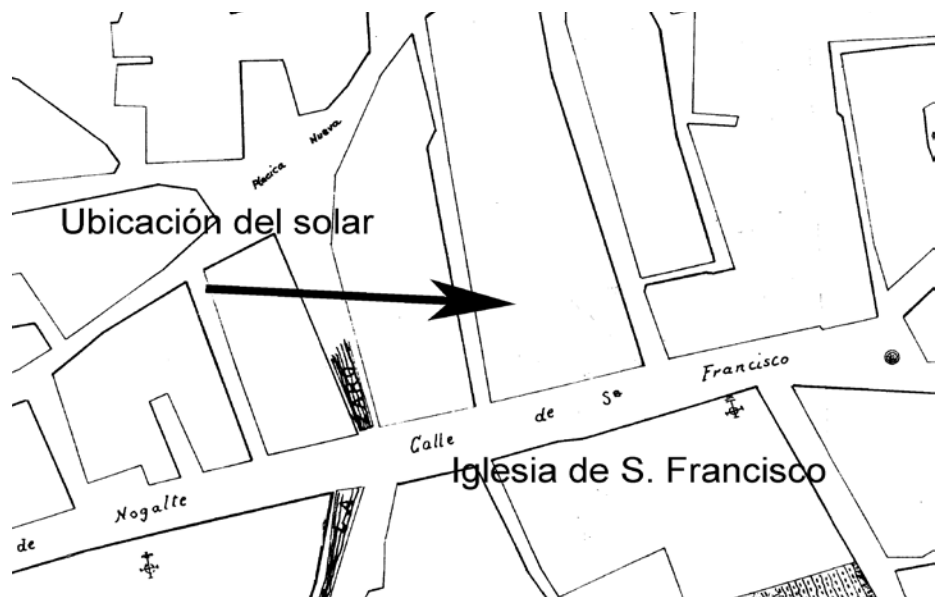
## I. CONTEXTUALIZACIÓN DEL HALLAZGO

El lote de vajilla cerámica y vidrio que en este artículo se presenta fue hallado en el mes de abril de 2002 durante la intervención arqueológica desarrollada en el solar de la calle Nogalte, núm. 12<sup>1</sup>; área de la ciudad en expansión urbana desde inicios del siglo XVI, donde además desde el punto de vista de la documentación escrita, se detecta la implantación de comercios y servicios junto al camino que llevaba al antiguo Reino de Granada, así como el interés mostrado por algunos regidores de la ciudad en adquirir terrenos en el sector de la Puerta de Nogalte y arrabal de la Párrquia de San Mateo (JIMÉNEZ, 1994: 31-37, 46-69, 88-98) (Fig. 1 A-B).

**Figura 1A.** Localización del solar en el entramado urbano (Plano-callejero editado por el Ayuntamiento de Lorca, 1994).



**Figura 1B.** Plano de la Ciudad de Lorca, N° 15. Escala 1: 1000. Año 1885-90. Recopilado por Ibañez Vilches, J. A., (1985). Archivo Histórico Municipal de Lorca<sup>2</sup>.



<sup>1</sup> Durante la cual también intervino el arqueólogo Jesús Bellón Aguilera, a quien se agradece su contribución a través de estas páginas.

<sup>2</sup> Plano facilitado por Juan Guirao García, del Archivo Municipal de Lorca. Sirvan, por tanto, estas líneas como agradecimiento.

En dicha intervención se pudo documentar cómo una fosa séptica datada en pleno siglo XVII cortaba una fosa de basurero anterior, fechada a partir del último tercio del siglo XVI, la cual a su vez se disponía sobre una estratigrafía de aluvión, conformada por arenas y arcillas rojizas entremezcladas con gravas.

Entre los hallazgos cerámicos que permitieron la datación de este basurero constan diversos fragmentos de cerámica de cocina y vajilla de mesa, todos de carácter popular y con origen en talleres alfareros regionales murcianos. Es el caso de las típicas escudillas con orejetas polilobuladas o algunas asas de cantarillas decoradas con filetes verticales pintados con manganeso. Estos hallazgos demostraban una progresiva ocupación del espacio a partir último cuarto del siglo XVI y primero del siglo siguiente.

## II. CARACTERÍSTICAS GENERALES DE LA FOSA SÉPTICA

La fosa séptica se localizó en la medianera con la propiedad vecina (Lám. 1 A-B).



**Lámina 1A.** Hallazgo de la fosa séptica durante la intervención arqueológica. Obsérvese su emplazamiento afectando al estrato perteneciente al vertedero previo, el cual se superpone a los aportes de aluvión.

El murete perimetral derecho de la fosa estaba realizado con mampostería de tamaño mediano a pequeño (de 10 a 30 centímetros) trabada con cal, alcanzando un grosor en torno a los 30 ó 35 centímetros. La longitud de la fosa era de 1,50 metros, mientras que la profundidad alcanzaba 1,30 metros.

En cuanto al relleno interno de la fosa séptica (C.E.C. 201 a), decir que se pudieron distinguir dos estratos: Un estrato superior (C.E.C. 201 b), compuesto por tierra suelta de color marrón, entremezclada con restos de cal y piedras, así como algún fragmento de cerámica de cocina popular y un fragmento de hueso; alcanzaba entre 30 y los 98 centímetros de espesor y una anchura de 84 centímetros. Y un estrato inferior (C.E.C. 201 c), com-

puesto por tierra suelta, de color verdoso y textura granulosa como consecuencia de la descomposición de la materia orgánica, y cuyo espesor oscilaba entre 65 y 30 centímetros y la anchura 70 centímetros. En este segundo estrato era donde se acumulaba prácticamente la totalidad de los hallazgos, como restos de carbones, huesos (sobre todo de paloma) y malacofauna (caracoles), así como restos de materiales de construcción (pellas de cal y fragmentos o ladrillos macizos completos). Conviene resaltar, sin embargo, la presencia de un pequeño lote de vajilla relativamente suntuaria y botellería fina y semifina de vidrio; así como cerámicas populares de servicio de mesa, cerámica de cocina y almacenamiento.



Lámina 1B. Detalle de la fosa séptica. (C.E.C. 201 a-c)

### III. LA CERÁMICA POPULAR MURCIANA COMO REFERENTE CRONOLÓGICO

El contexto cronológico y socioeconómico nos lo ofrecen, en su mayor parte, la vajilla de mesa de carácter popular. En nuestro caso concreto las típicas producciones regionales murcianas definidas por Gonzalo Matilla Séiquer y Jaume Coll Conesa, especialmente las de pleno siglo XVII o finales del mismo (MATILLA SÉIQUER, 1992): Escudillas con o

sin orejetas y esmaltes blancos o grises (Tipos I y VI), platos (Tipo II) y cuencos (Tipo XIV) esmaltados en color grisáceo verdoso, o ya melado, etc. A ellos se suman platos y jícara esmaltadas en blanco, así como las producciones de cerámica común con uso de servicio de mesa, como son las cantarillas y alguna jarra polilobulada. Terminan por definir la cronología del conjunto las aportaciones tipológicas de la cerámica de cocina, almacenamiento y sanitaria: ollas (Tipo VIII), cazuelas, lebrillos (Tipo XII), orzas, bacines (Tipo XIII) y cantarería.

Las cerámicas de vajilla de mesa, cuentan con cubiertas de esmaltín grisáceo, tal vez simulando las producciones cerámicas italianas de clásica decoración azul cobalto sobre fondo azul claro (Estilo *berettino*) o incluso referentes en metal (MATILLA, 1992: 7-13, 16, 18-28, 32-37, 78-80), (COLL y MAS, 1997, pp. 58-64, 133 (n.º 106), 135 (n.º 110), 136 (n.º 136), 139 (n.º 121-122), 142 (n.º 128-129), 143 (n.º 133), 145 (n.º 138-139). Ejemplares similares a los mencionados son frecuentes en las excavaciones efectuadas en puntos más céntricos de la ciudad de Lorca, como es el caso del edificio del Ayuntamiento (MARTÍNEZ y PONCE, 1991: 364-369, 374).

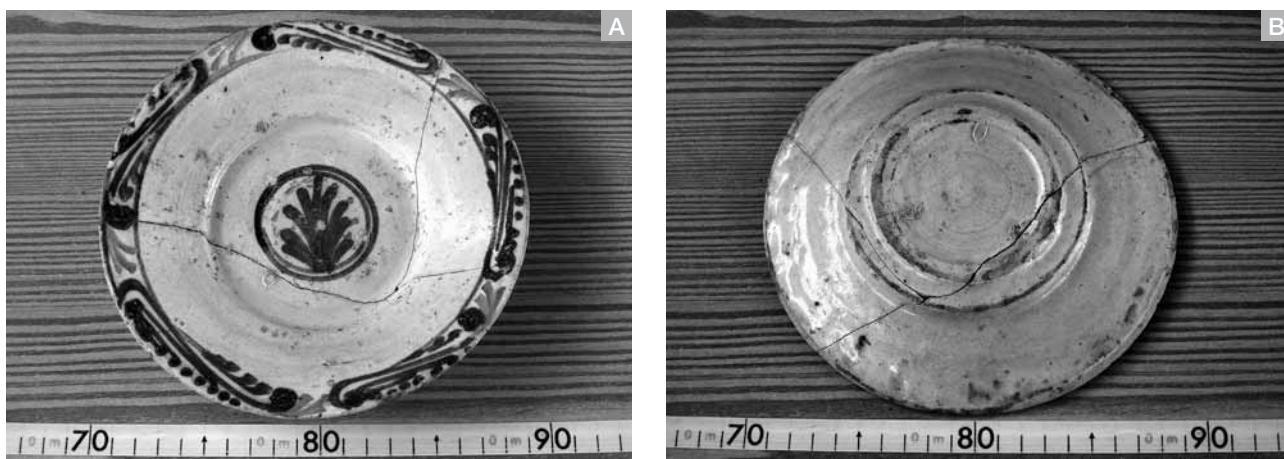
#### IV. LA CERÁMICA Suntuaria

En este apartado se va a abordar un breve estudio acerca de un lote cerámico que, por sus características decorativas y no tanto técnicas, podría calificarse de vajilla de lujo; aunque posiblemente nos encontremos bien ante imitaciones o bien ante producciones locales no exentas de rasgos propios de la cerámica popular. Sin embargo, en algún caso existen dudas sobre su adscripción a un taller alfarero genuino o, por su acabado deficiente, a una imitación realizada, por ejemplo, en un taller lorquino. Así, contamos con los siguientes:

##### IV.1. Plato de Estilo Talavera

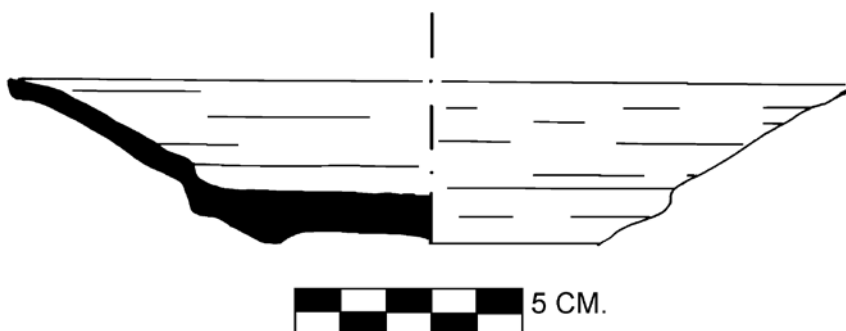
En la fosa séptica se halló un plato policromo similar a la serie de palmetas toledanas y otros dos fragmentos de platos policromos que podrían proceder del núcleo alfarero toledano de Talavera de la Reina o Puente del Arzobispo. Se presenta en este artículo el primer ejemplar, dado su estado de conservación completo y su decoración como referente imprescindible. (Lám. 2 A-B) (Fig. 2)

Desde el punto de vista tecnológico, estamos ante un ejemplar hecho con una pasta de textura areno granulosa, aunque compacta, y sin apenas desgrasante (siempre diminuto). El color es ocre anaranjado. En cuanto a la cubierta de esmalte blanco destaca su carácter poco denso e irregularmente distribuido que, al transparentar la pasta subyacente, adquiere una tonalidad ocre. Presenta escasas vacuolas. Al interior y, sobre todo, al exterior, donde el esmalte es más tosco, presenta motas o manchas de barniz azul cobalto y goterones con tonalidades celestes. La tonalidad azulada grisácea de estos goterones nos recuerda el esmaltín de las producciones populares murcianas, a las cuales se ha aludido con anterioridad. Las superficies interna y externa presentan improntas de trébede.



**Lámina 2A-B.** A: Anverso con decoración policroma de palmeta circunscrita, al centro, y de “S” alargada. B: Reverso en el cual se aprecian manchas de barniz azul, y el esmalte transparentando la pasta cerámica, así como el deterioro de dicho esmalte por uso.

Desde el punto de vista decorativo se emplearon los colores azul, morado y ocre a pincel. En el centro presenta una palmeta bicolor en azul y ocre, englobada dentro de un doble círculo de color morado. En el borde, apreciamos una cenefa compuesta por una “S” horizontal y alargada, acompañada por motivos vegetales pintados también en azul o en ocre; todos enmarcados por un filete morado. Las dimensiones del plato son 18,6 centímetros de anchura, 3,6 centímetros de altura y 7,4 centímetros de diámetro de base.



**Figura 2.** A: Plato Estilo Talavera (Nº. Inv.: NOG.-12/02/201 b-1). Perfiles interno y externo.

Este plato policromo puede relacionarse con la *Serie Tricolor* originaria de estos centros toledanos entre finales del siglo XVI y principios del siglo XVII. Concretamente, con las denominadas *palmetas* y *orla castellana*, por su origen en tierras manchegas, aunque también denominada *oriental*, por su fuente de inspiración (MARTÍNEZ, 1984: 12-16, 20-28, 45-46, 50; Láminas: 2, 5, 24-25) (PLEGUEZUELO y otros, 1994: 27-28, 30-33, 54-57, 73-76, 78-79, 81-85, 150, 204, 216-219).

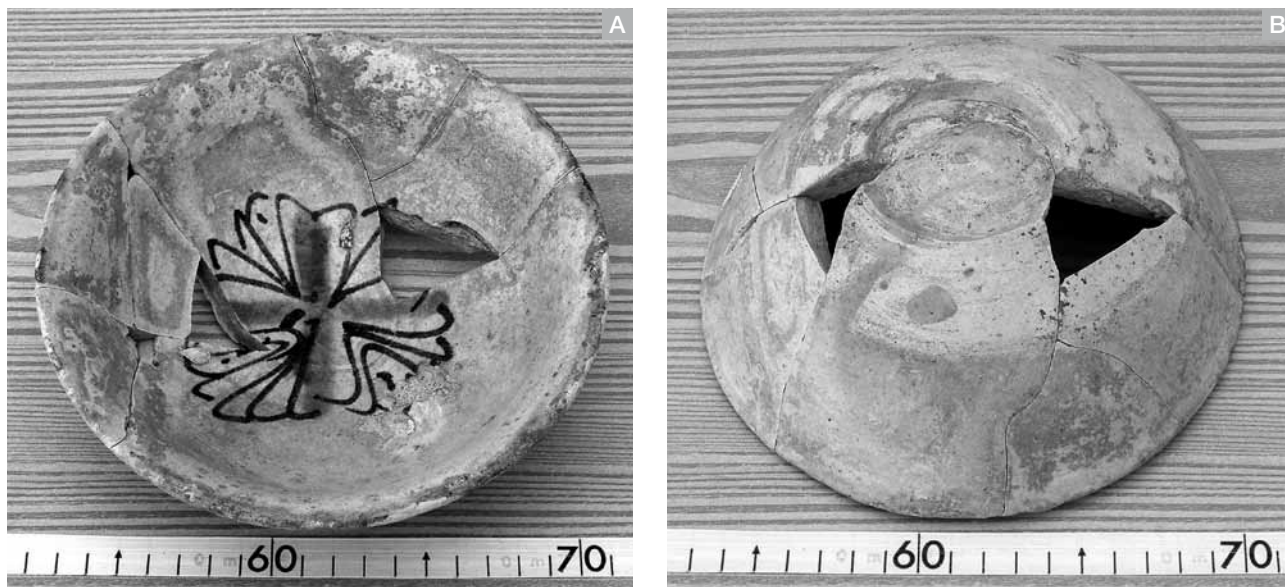
Sin embargo, en nuestro caso, no se ha podido atribuir directamente el plato con ningún prototipo toledano, ni en cuanto a la palmeta central ni en cuanto a la *orla castellana*. La *orla castellana* genuina consta de unas “S” alargadas más estilizadas que el caso que nos ocupa y, también, situadas entre reticulados que en ningún momento aparecen en nuestro ejemplar lorquino. Se nos plantea, pues, una posible imitación murciana de vajilla de mesa al estilo talaverano, para un momento en el cual distinguir los ejemplares genuinos de las imitaciones se hace difícil por cuanto la calidad de los esmaltes cerámicos desciende debido a la dificultad de abastecimiento de plomo y estaño durante la crisis española del siglo XVII (FORAMEN, 1998: 95) (MARTÍNEZ CAVIRÓ, 1984: 11-12) (PLEGUEZUELO y otros, 1994: 27-28).

El fenómeno de las imitaciones ocurría entre los grandes centros alfareros de la Edad Moderna, caso de Triana (Sevilla) o Talavera de la Reina (Toledo); e incluso de centros alfareros menores con respecto a éstos, más prestigiosos (PLEGUEZUELO, 1985: 25-27) (PLEGUEZUELO y otros, 1994: 73-76, 78-79, 81-85, 216-219) (FORAMEN, 1998: 95-98, 135- 137). Concretando más, así sucede por ejemplo con las imitaciones de *orlas castellanas* en Triana y en Teruel desde la segunda mitad del siglo XVI y primera del XVII, con unos acabados más toscos (ÁLVARO, 1978:67-69, láms. 45-46) (MARTÍNEZ, 1984: 20-21, láms. 14-15).

#### IV.2. Cuenco con rosetón central y cruciforme, decorado en verde y morado

Se trata de un interesante cuenco cuya decoración central, en el fondo de la pieza, fue pintada esquemáticamente en colores verde claro y manganeso sobre fondo blanco cremoso (Lám. 3 A-B).

Sus características técnicas nos ofrecen una pasta areno granulosa, compacta, sin apenas desgrasante (diminuto) y de color amarillento anaranjado. Presenta alguna vacuola tanto en la pasta como en el esmaltado interno y externo. El esmalte se halla desigualmente repartido por las superficies, alternando gruesos goterones con el hecho de transparentar, en algunos puntos del interior, la pasta y las líneas de torneado. Especialmente tosco es el esmaltado blanco ocre del exterior. Por otro lado, el interior cuenta con improntas de trébede.



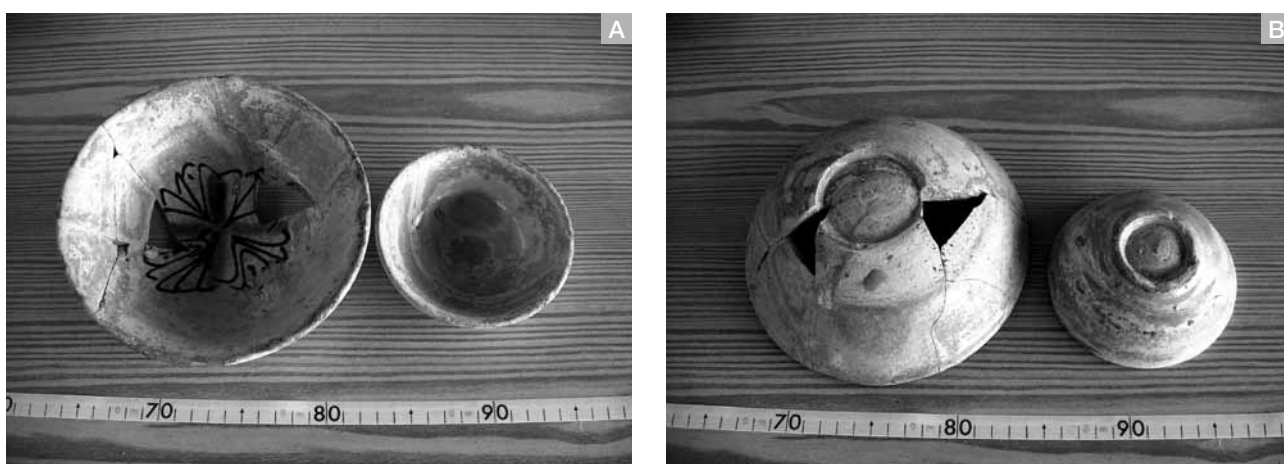
**Lámina 3A-B.** Cuenco decorado al verde y manganeso sobre esmaltado blanco – cremoso. (Nº. Inv.: NOG.-12/02/201 b-4). A: Anverso con decoración central bícroma combinada con posible borde pintado en verde. B: Reverso ofreciendo la base umbilicada y el deficiente esmaltado con goterones y transparencias de la pasta cerámica.

Desde el punto de vista decorativo, destaca el gran rosetón central compuesto por un motivo de apariencia cruciforme, pintado con trazo grueso y color verde claro en general. Este motivo se halla complementado por otros trazos esquemáticos más finos, realizados en manganeso y configurando una serie de pétalos. El borde también se halla cubierto por una banda de barniz verde claro que, en ocasiones, deja caer goterones. Consta de unas dimensiones de 18,7 centímetros de anchura, 5,8 centímetros de altura y 6 centímetros de diámetro de base.

Son conocidos los centros alfareros españoles que produjeron loza decorada en verde y morado durante la Baja Edad Media, en Paterna (Valencia) y durante ésta y posteriormente hasta época Contemporánea en Teruel, como centros más conocidos; sin embargo, el paralelo tipológico y decorativo lo tenemos, por ahora, en las producciones castellanas de Valladolid. Se trata de un cuenco esmaltado en blanco, de similar morfología al que nos ocupa, cuya decoración monocroma en verde es de flor o rosetón constituido por un asterisco central a modo de nervaduras, datado en la segunda mitad del siglo XVII. Si bien, hay constancia de que los alfares vallisoletanos también produjeron loza bícroma en verde y morado, de tradición mudéjar, durante el siglo XVI (FORAMEN, 1998: 61-69, 89-93, p. 120. n.º 204).

La flor compuesta por una cruz o un asterisco y varios trazos a modo de pétalos, pintados en verde y/o morado, monocromos o bícromos, de tradición islámica, es frecuente en la loza bajomedieval del centro y sur de Italia, entre los siglos XIII y XIV (FONTANA, 1984: 79-80, 83 Fig. XXI 70 70: 4b-86) (VENTRONE, 1984: 184-185, 195, 204-210, 294. n.º 465, 74 c, 325- 327, 353, fig. LXXVd, n.º 236: 1a, n.º 238; fig. LXXVI, n.º 1a; fig. CXXIX nfº 546; 545-547) (IANELLI, 1984: 369, 373, fig. CLXIII. 6).

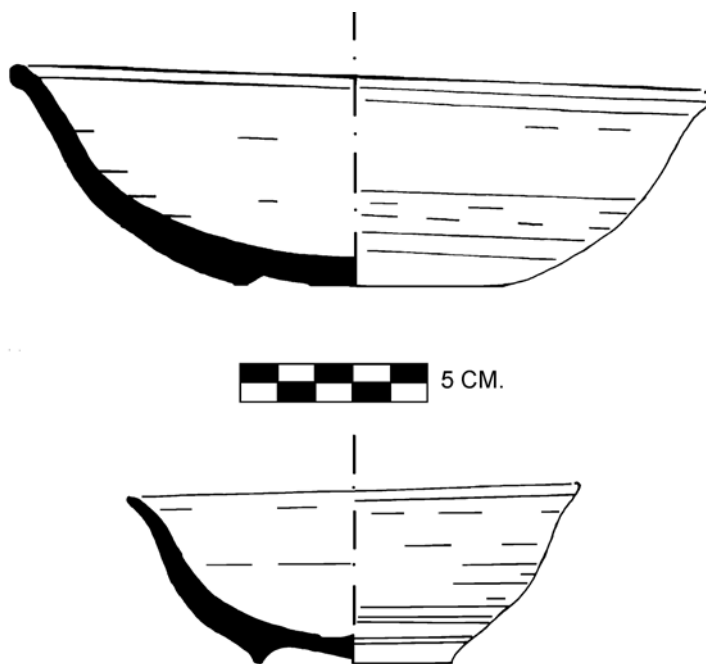
No obstante, se han observado algunas características técnicas y morfológicas que hacen pensar en un presunto origen local o lorquino para este ejemplar cerámico. Para ello, basta tomar como referente uno de los cuencos de loza popular regional. Si comparamos las formas y los perfiles podremos apreciar que existen ciertas similitudes, aunque lógicamente también diferencias (Lám. 4 A-B; Fig. 3). Estas diferencias morfológicas, aparte del tamaño, son sobre todo en cuanto a borde y base, siguiendo el galbo una tendencia generalmente sinuosa.



**Lámina 4A-B.** Comparación morfológica de anversos y reversos entre el cuenco decorado al verde y manganeso (Nº. Inv.: NOG.-12/02/201 b-4) con respecto a un cuenco de producción regional murciana (Nº. Inv.: NOG.-12/02/201 b-17).

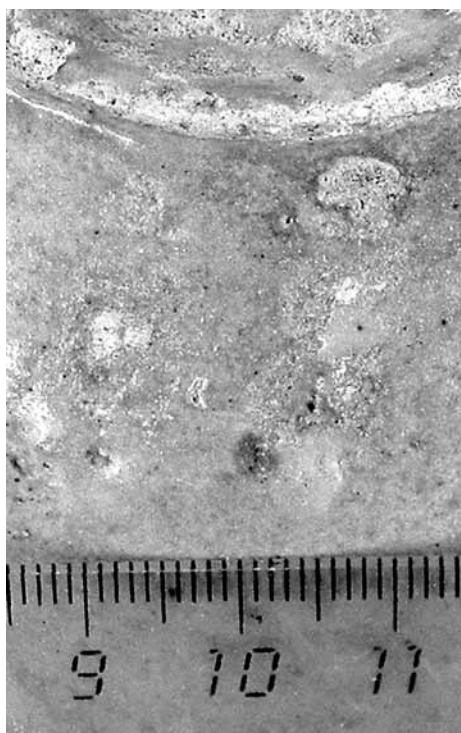
Respecto a la base umbilicada, cabe reseñar que es frecuente en la cerámica de época moderna; como por ejemplo la loza catalana del siglo XVII (TELESE, 1991: 92 lám. 6; 210 fig. 147; 212 fig. 151; 213 fig. 153; 214 figs. 155-156). Pero también en lozas elaboradas en talleres murcianos (COLL y MAS, 1997: 51, 52, 58-60, 129-131; n.º 93-99).





**Figura 3.** Comparación de perfiles entre el cuenco pintado en verde y manganeso sobre esmalte (Nº. Inv.: NOG.-12/02/201 b-4) y el cuenco esmaltado de loza popular murciana (Nº. Inv.: NOG.-12/02/201 b-17).

El pequeño cuenco esmaltado en color blanco cremoso consta de una pasta areno arcillosa, algo porosa, sin demasiado desgrasante (siempre diminuto) y de color amarillento. Su esmaltado está irregularmente distribuido, dejando zonas sin esmaltar o con frecuentes goterones especialmente al exterior. Además, en las zonas de menor concentración, deja transparentar la pasta y las líneas de torneado interno y externo. Presenta improntas de trébede al interior y, en el exterior, alguna mancha accidental de barniz verde claro. El color verde claro con que fue pintado el motivo cruciforme del cuenco decorado en verde y morado es bastante similar a una de las motas o manchas que presenta en la pared externa el pequeño cuenco murciano (Lám. 5).



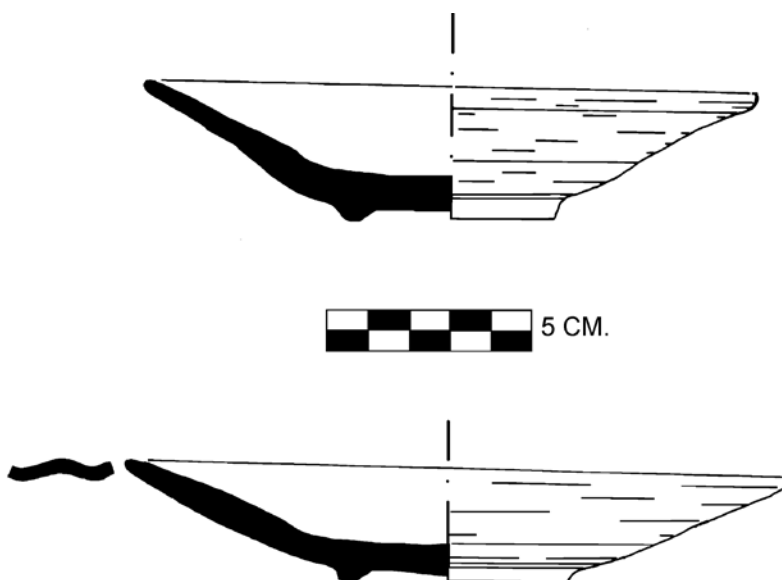
**Lámina 5.** Detalle de una mota de barniz verde claro, similar al barniz verde del cuenco bícromo, localizada en la pared externa del pequeño cuenco esmaltado procedente de un alfar regional. (Nº. Inv.: NOG.-12/02/201 b-17).

No estamos ante una pruebas concluyentes, pero sí hacen pensar en que Lorca pudo llegar a producir loza decorada en verde y manganeso en plena Edad Moderna, o al menos en sus inicios, ya que no se descarta para el cuenco bícromo una cronología entre los siglos XVI y XVII.

### IV.3. Platos con decoración pintada en azul cobalto sobre esmalte blanco grisáceo



**Lámina 6.** Platos decorados en azul cobalto (motivos vegetales) y celeste (filetes) sobre esmalte blanco-grisáceo. De posible origen regional murciano, si no local. De izquierda a derecha: Plato con borde ondulado (Nº. Inv.: NOG.-12/02/201 b-5) y plato con borde exvasado apuntado (Nº. Inv.: NOG.-12/02/201 b-7).



**Figura 4.** Comparación de perfiles entre los platos: Arriba, de borde exvasado apuntado (Nº. Inv.: NOG.-12/02/201 b-7) y, abajo, de borde ondulado (Nº. Inv.: NOG.-12/02/201 b-5).

Si bien durante la excavación de la arqueta fueron hallados tres platos pintados en azul cobalto sobre esmalte blanco grisáceo, se presentan en este breve estudio que nos ocupa dos de ellos, uno con el borde ondulado y otro con el borde exvasado apuntado (Lám. 6) (Fig. 4).

En general reúnen características similares: la pasta es de textura arenosa arcillosa sin apenas desgrasante (pequeño y diminuto), algo porosa,

y de color amarillento. En cuanto al esmalte, éste presenta al interior acumulaciones laterales, mientras que al exterior muestra numerosos goterones de color celeste o azulado grisáceo y burbujas o vacuolas. En los puntos donde es más fino, transparenta las líneas de torneado y la pasta. Algunas zonas, incluso, no se hallan recubiertas por el esmalte. Presentan improntas de trébede de alfar al interior. Por su composición en plomo, el esmalte adquiere una tonalidad azulada grisácea que recuerda mucho a las producciones populares murcianas de esmaltín estudiadas por Gonzalo Matilla en los alfares del arrabal de La Arrixaca y Jaime Coll en el solar de calle Platería, n.º 14, ambos en la ciudad de Murcia, como ya se indicó al principio de este artículo.

La decoración fue pintada a pincel empleando el azul cobalto para los motivos principales en ambos casos, mientras que el ejemplar de mayor tamaño contaba con un borde ondulado a molde. En azul celeste se pintaron filetes a la altura del borde, apenas perceptibles entre los motivos vegetales (claveles, helechos, etc) y geométricos (escalones) más oscuros y voluminosos. Las dimensiones para el ejemplar mayor son de 16,3 centímetros de anchura, 2,9 centímetros de altura y 5,6 centímetros de diámetro de base. El ejemplar menor consta de una anchura de 15 centímetros, una altura de 3,5 centímetros y un diámetro de base de 5,1 centímetros.

En los ejemplares se aprecian características similares a la cerámica decorada en azul realizada en alfares catalanes, hacia el período 1600 y 1635, siguiendo los cánones renacentistas de simetría y abstracción de los motivos vegetales, tendiendo hacia rasgos geométricos. Desde el punto de vista decorativo, la posible influencia catalana, aunque también aragonesa y valenciana, también se deja sentir en nuestros ejemplares con motivos de helechos, claveles, escalones o triángulos esquemáticos (TELESE, 1991: 37, 39, 52, 90, lám. IV, n.º 75-78; 91 lám. V, n.º. 91; 168 fig. 67; 204 fig. 135). No obstante, la estilización de los trazos y los motivos de helechos, etc. nos llevan ante una popularización de la inspiración decorativa oriental, moda en Europa durante la Edad Moderna y que podemos apreciar en las producciones de Talavera, Triana, Cataluña o Teruel (ÁLVARO, 1978: 66-67, 73-75, láms. 52- 53), especialmente durante el siglo XVII. Popularización que viene dada, además, por la tendencia a recargar la ornamentación. En cuanto a la presencia de claveles, tal vez se trate de alguna influencia tomada de “les clavellines” de Manises (Valencia), típicos de finales del siglo XVII o principios del siglo XVIII (MARTÍNEZ, 1982: 177-178, 187) (PINEDO y VIZCAÍNO, 1988: 100-101, 105, 108, 112-113). Todas estas consideraciones decorativas, morfológicas y técnicas hacen pensar que estamos ante ejemplares situados a mediados o ya avanzado el siglo XVII.

## V. EL AJUAR DE VIDRIO

Como complemento al lote de cerámicas, hacer una breve referencia a los diversos fragmentos de botellería de vidrio que aparecieron en la fosa séptica. Se trata de ejemplares elaborados, en su mayor parte, en pasta de vidrio de tonalidades verdes claras o no muy oscuras, empleando las técnicas del soplado, molde y pellizcado (Lám. 7 A -C).



**Lámina 7A-C.** A: Fragmentos de ampolla: Boca, cuello, pared agallonada a molde, así como base/fondo umbilicado y moldurada. Color verdoso (Nº. Inv.: NOG.-12/02/201 b-8). B: Base - pared de ampolla con nervaduras, realizado a molde (Nº. Inv.: NOG.-12/02/201 b-9) Borde-cuello de ampollita de vidrio soplado (Nº. Inv.: NOG.-12/02/201 b-10). Fragmentos de cuello - pared de ampolla irisada a molde (Nº. Inv.: NOG.-12/02/201 b-11). Todos los ejemplares presentan un vidrio de color verdoso. C: Fragmento de bote incoloro: Boca y pared. (Nº. Inv.: NOG.-12/02/201 b-12).

Especialmente llamativo es el caso de la ampolla 7 A, con paralelos castellanos del pleno o avanzado el siglo XVII (FORAMEN, 1998: 99, n.º 418, 100), sino inicios del siglo XVIII. En líneas generales puede afirmarse que estamos ante un conjunto que reúne características de la moda barroca del siglo XVII, con destacada ornamentación; como por ejemplo, las acanaladuras, las asas pinzadas, o las superficies moldeadas. Desde luego, globalmente, los ejemplares hallados siguen las tendencias que los vidrios venecianos venían marcando en Europa desde mediados del siglo XVI hasta prácticamente el siglo XVIII. Ello no implica que estemos necesariamente ante importaciones italianas, aunque sí nos podamos encontrar ante imitaciones catalanas (Barcelona) (MIKHAILOVA y PRIY-MENKO, 1974: 14-19, fichas n.º 1, 2, 10, 29 y 30) o andaluzas (Castril de la Peña en Granada o María en Almería) DRAHOTOVÁ y ERNOULD-GAN-DOUET, 1990: 35-38, 45, 65-69) (MIKHAILOVA y PRIYMENKO, 1974: 14-19, 47-52, 53-55, 58-60, 62, 64-65, 67-71, 73-75). La presencia mayoritaria de vidrios finos o semifinos puede interpretarse como una posesión de bienes de relativo prestigio, de forma análoga a lo que sucede con las cerámicas (BARRACHINA, 1997: 65, 68, 70-71, 151)

## VI. A MODO DE CONCLUSIÓN

El artículo que aquí finaliza ha pretendido ofrecer un punto de partida a la investigación acerca de la producción alfarera de Lorca, en especial la dedicada a las series decoradas, durante la Edad Moderna. Suponiendo que los materiales hallados en la fosa séptica del solar de calle Nogalte estén vinculados a imitaciones locales o regionales, habría que plantearse la llegada de alfareros de las procedencias citadas a lo largo del artículo, o bien verificar el motivo de dichas influencias. Futuros estudios o hallazgos dilucidarán esta cuestión.

Finalmente queda hacer alusión a la exposición organizada, en el año 2005, por el Museo Municipal de Lorca, denominada *La Cerámica entre los siglos XVI y XVII en Lorca*. En ella quedaron expuestas temporal y permanentemente con posterioridad, diversas piezas exhumadas durante la intervención de la calle Nogalte, algunas de las cuales son las presentadas en este artículo.

## BIBLIOGRAFÍA

**ÁLVARO ZAMORA, M.I., (1978):** *Cerámica Aragonesa Decorada. Desde la expulsión de los moriscos a la extinción de los alfares (siglos XVII-Fines del siglo XIX / com. XX)*. Libros Pórtico. Zaragoza.

**AYUNTAMIENTO DE LORCA, (1994):** *Conoce Lorca. Ciudad Monumental. Plano Guía Callejero*, Concejalía de Turismo.

**BARRACHINA, J. y otros, (1997):** “Vidrio Moderno / Materiales Modernos (Fichas)”. En: JIMÉNEZ CASTILLO P. y NAVARRO PALAZÓN J.: *Platería, 14. Sobre cuatro casas andalusíes y su evolución (Siglos X-XIII)*, Serie Excavaciones Arqueológicas en la Ciudad de Murcia, 1, Ayuntamiento de Murcia.

**COLL CONESA, J. y MAS BELÉN, B., (1997):** “Cerámica Moderna / Materiales Modernos (Ficha)”. En: JIMÉNEZ CASTILLO P. y NAVARRO PALAZÓN J.: *Platería, 14. Sobre cuatro casas andalusíes y su evolución (Siglos X-XIII)*, Serie Excavaciones Arqueológicas en la Ciudad de Murcia, 1, Ayuntamiento de Murcia, pp. 51-64, 127-150.

**DRAHOTOVÁ, O. y ERNOULD-GANDOUET, M., (1990):** *El arte del vidrio en Europa*. Editorial Libsa. Madrid.

**FONTANA, M.V., (1984):** “La ceramica invetriata al biombo di San Lorenzo Maggiore”, *La Ceramica Medievale di San Lorenzo Maggiore in Napoli*. Istituto Universitario Orientale. Dipartimento di Studi Asiatici. Series Minor, XXI. Atti del Convegno La Ceramica Medievale di San Lorenzo Maggiore in Napoli nel quadro della produzione dell'Italia centro – meridionale e i suoi rapporti con la ceramica islamica. Napoli, Basilica di San Lorenzo Maggiore, 25-27 giugno (1980). Vol. 1, pp. 49-176.

**IANELLI, M.A., (1984):** “La ceramica medievale dall'Acropoli di Velia. Parte I”, *La Ceramica Medievale di San Lorenzo Maggiore in Napoli*. Istituto Universitario Orientale. Dipartimento di Studi Asiatici. Series Minor, XXI. Atti del Convegno La Ceramica Medievale di San Lorenzo Maggiore in Napoli nel quadro della produzione dell'Italia centro – meridionale e i suoi rapporti con la ceramica islamica. Napoli, Basilica di San Lorenzo Maggiore, 25-27 giugno (1980). Vol. 2, pp. 369-377.

**IBÁÑEZ VILCHES, J.A., (1985):** *Remodelación Interna y Crecimiento del Núcleo Urbano de Lorca (1850-1983)*, Tesis de Licenciatura (ejemplar mecanografiado), Anexo, Plano de la Ciudad de Lorca, N.º 15, Escala 1:1000. Años 1885-90, (Archivo Histórico Municipal de Lorca).

**JIMÉNEZ ALCÁZAR, J.F., (1994):** *Lorca: Ciudad y Término (ss. XIII-XVI)*. Real Academia Alfonso X el Sabio. Murcia.

**MATILLA SÉIQUER, G., (1992):** *Alfarería Popular en la Antigua Arrixaca de Murcia. Los Hallazgos de la Plaza de San Agustín (ss. XV-XVII)* Museo de Murcia. Bellas Artes - Consejería de Cultura, Educación y Turismo ( R. de Murcia ). Dirección General de Cultura.

**MARTÍNEZ CAVIRÓ, B., (1982):** *La loza dorada*. Editora Nacional. Madrid.

**MARTÍNEZ CAVIRÓ, B., (1984):** *Cerámica de Talavera*. C.S.I.C., Instituto Diego Velázquez (2ª edición) Madrid.

**MARTÍNEZ RODRÍGUEZ, A. y PONCE GARCÍA, J., (1991):** “Un arrabal almohade en Lorca. Excavaciones de urgencia en el edificio del Ayuntamiento de Lorca”. *Memorias de Arqueología*, Nº 6. Consejería de Cultura y Educación, Instituto de Patrimonio Histórico, Editora Regional de Murcia, pp. 364-369, 374.

**MIKHAILOVA, O. y PRIYMENKO, V., (1974):** *Spanish Glass in the Hermitage / Spanish Glas aus der Ermitage*. Aurora Art Publishers / Aurora – Kunstverlag. Leningrad.

**MUÑOZ CLARES, M., (1999):** “Arte y ciudad”. *Lorca Histórica: Historia, Arte y Literatura*. Ayuntamiento de Lorca, pp.178-180.

**PLEGUEZUELO, A., (1985):** “La cerámica de Triana (s. XVI-XIX)”. *Cerámica de Triana (Siglos XVI al XIX)*. Colección Artistas Plásticos. Nº 8. Caja General de Ahorros y Monte de Piedad de Granada “La General”. Catálogo Exposición Granada, mayo-junio.

**PLEGUEZUELO, A. y otros, (1994):** *Talaveras en la Colección Carranza*. Catálogo de Exposición, 4 de octubre-12 de noviembre. Ayuntamiento de Talavera de la Reina (Toledo).

**TELESE COMPTE, A., (1991):** *La vaixel·la blava catalana, de 1570 a 1670. Repertori, catalogació i proposta per la seva nomenclatura. Investigació bibliogràfica sobre la Pisa Hispànica*. Carrera edicions, S. L. Barcelona.

**VENTRONE VASSALLO, G., (1984):** “La mayólica di San Lorenzo Maggiore”, *La Ceramica Medievale di San Lorenzo Maggiore in Napoli*. Istituto Universitario Orientale. Dipartimento di Studi Asiatici. Series Minor, XXI. Atti del Convegno La Ceramica Medievale di San Lorenzo Maggiore in Napoli nel quadro della produzione dell'Italia centro – meridionale e i suoi rapporti con la ceramica islamica. Napoli, Basilica di San Lorenzo Maggiore, 25-27 giugno (1980). Vol. 1, pp. 177-363.