

EL USO COTIDIANO DEL METAL: UN CONJUNTO DE DEDALES DE LA JUDERÍA BAJOMEDIEVAL DEL CASTILLO DE LORCA (MURCIA)

DAILY USE OF METAL: A SET OF THIMBLES FROM THE LATE MEDIEVAL JEWISH QUARTER OF LORCA CASTLE (MURCIA)

* María Isabel Molina Campuzano

PALABRAS CLAVE

Dedal
Metal
Actividad textil
Judería
Castillo de Lorca
Bajomedieval

KEY WORDS

Thimble
Metal
textile activity
Jewish quarter
Lorca castle
Late Medieval

RESUMEN

Estudio de un conjunto de 9 dedales de cronología bajomedieval, procedentes de diferentes sectores de la judería del castillo de Lorca. Su descripción, interpretación y análisis comparado con otros ejemplares de similares características, poniendo especial relevancia en el contexto arqueológico donde fueron recuperadas, en su mayoría, como parte del ajuar doméstico de algunas de las viviendas.

ABSTRACT

Study of a set of 9 late medieval thimbles, recovered in different sectors of the Jewish quarter of the Lorca castle (Murcia). It includes the description of the pieces, their interpretation and a comparative analysis with other similar objects. In addition, it focuses on the archaeological context in which the thimbles were found, most of them as a part of the domestic trousseau of some of the houses.

* mariaisabel.molina@um.es

1. INTRODUCCIÓN

El presente artículo se centra en el estudio de un conjunto de dedales metálicos que fueron recuperados en la judería bajomedieval del castillo de Lorca (Murcia). Se trata de un yacimiento arqueológico excepcional, en el cual se han desarrollado numerosas excavaciones arqueológicas. Desde el año 2009, los trabajos han sido realizados por un equipo interdisciplinar de investigadores, coordinado desde el Área de Historia Medieval de la Universidad de Murcia, que llevó a cabo un estudio arqueológico integral del sector oriental del castillo, con el fin de crear un Parque Arqueológico (Eiroa, 2012: 407). Durante las intervenciones realizadas en dicho sector, se delimitó un conjunto de unidades domésticas que conformaban un barrio judío (siglos XIV-XV) ubicado en el interior del castillo, además del hallazgo de una sinagoga excepcional que funcionaba como eje central del mismo. Dichos elementos han sido estudiados y publicados en diferentes trabajos (Gallardo & González, 2006; Gallardo & González, 2009; Eiroa, Gallardo & González, 2017; Eiroa, 2016; Eiroa, 2020), junto a otros estudios que siguen en marcha en la actualidad.

El estudio de los dedales se enmarca en un trabajo más amplio sobre la cultura metálica, de cronología bajomedieval, recuperada en la judería; en el marco de una tesis doctoral sobre metal y metalurgia que está en desarrollo en la Universidad de Murcia, bajo la dirección de Jorge A. Eiroa Rodríguez. La mayor parte de los dedales han sido publicados con anterioridad, como objetos relacionados con la costura y el trabajo de la seda. Uno de ellos, (núm. de inventario 2884), se publicó en el catálogo *Lorca Luces de Sefarad* (Iniesta, García, Martínez & Ponce, 2009). Dicho catálogo, que recoge las piezas más significativas halladas en el barrio judío de la fortificación lorquina, fue el resultado de una exposición, con el mismo título, que fue comisariada por Ángel Iniesta Sanmartín, Andrés Martínez Rodríguez y Juana Ponce García. Otros de los dedales del conjunto (núm. de inv. 3026, 3411, 3412, 3413 y 3414), fueron cedidos para la exposición temporal *Seda. Historias pendientes de un hilo. Murcia, siglos X al XXI*, comisariada por M. Ángeles Gómez Ródenas y Jorge A. Eiroa Rodríguez, que tuvo lugar en el Museo Arqueológico de Murcia y se materializó posteriormente en una publicación que incluye la fotografía de los dedales y su descripción en el catálogo (Gómez, Eiroa & Montero, 2017: 75). Además, en el presente artículo se realiza un estudio del conjunto de dedales de forma individualizada, que para completar los estudios precedentes, pone especial atención en el contexto arqueológico de su hallazgo.¹

1 La arriba firmante es investigadora predoctoral FPU-MECD (Ministerio de Universidades). Universidad de Murcia, Departamento de Prehistoria, Arqueología, Historia Antigua, Historia Medieval y Ciencias y Técnicas Historiográficas. ORCID 0000-0002-3414-9650. Este artículo ha sido elaborado en el marco del Proyecto de Investigación *Los orígenes de la presencia italiana en Murcia (siglos XII al XV)* (20896/PI/18) de la Fundación Séneca (Agencia Regional de Ciencia y Tecnología de la Región de Murcia).

2. LOS DEDALES DE LA JUDERÍA DEL CASTILLO DE LORCA

El conjunto de piezas está compuesto por un total de 9 dedales de saestre, conservados actualmente en el Museo Arqueológico Municipal de Lorca (Murcia). Forman parte de la vitrina 4, ubicada en la sala número 12 de la exposición permanente del museo, donde se exponen algunos de los metales más significativos recuperados en la judería, como una pieza de jaez (Eiroa & Martínez, 2016), anillos y puntas de rastrillo. La mayor parte pertenecen a la colección MUAL/DA/2012/07, salvo el dedal con el número de inventario 2884 que corresponde a la colección MUAL/DA/2003-05, y todos fueron recuperados durante las excavaciones arqueológicas llevadas a cabo en la judería, y, posteriormente, fueron restaurados para su consolidación, conservación y su actual exposición. Son en su mayoría de bronce, y uno de ellos de plata (núm. de inv. 3278). No obstante, no es posible confirmar su composición sin realizar previamente un análisis arqueométrico de la misma.

El primero de ellos, con núm. de inv. 2884 (Lám. 1 y Fig. 1),² es un dedal de bronce que conserva en su superficie restos de tonalidad dorada. Tiene una estructura cilíndrica hueca, con ápice semicircular. En la base presenta una línea incisa que rodea su diámetro y que marca una banda (de 0,3 centímetros) que se diferencia del resto del cuerpo por su superficie lisa. Todo el cuerpo central hasta el ápice presenta un grueso punteado que se ordena en líneas horizontales (11 en total), que son paralelas unas a otras y que contienen en el eje vertical de 9 a 11 puntos cada una. Dichos puntos disminuyen su tamaño, siendo más grandes aquellos dispuestos en la base y más pequeños los más cercanos al ápice. La cúspide tiene tendencia circular, aunque es plana y presenta una perforación también circular, con dos líneas incisas que la rodean a modo de banda.

El segundo, con núm. de inv. 3276 (Lám. 1, Fig. 1),³ tiene forma cónica hueca y grosor fino. Presenta todo el cuerpo central hasta el ápice con decoración punteada, con disposición regular y tamaño uniforme, dispuestos en 12 líneas horizontales paralelas, con 11 puntos en su eje vertical, excepto en la base y la cúspide que son lisas. En dicha cúspide presenta una perforación irregular, que puede ser consecuencia del desgaste por el uso de la pieza. Presenta tres líneas incisas, una en la base paralela al borde, de la cual apenas puede apreciarse el trazo, y dos con forma circular en el ápice que rodean la perforación superior.

2 Referencia de excavación: LOCT-6501-x. Tiene una longitud de 2,41 centímetros, el diámetro base de 1,63 centímetros, el diámetro ápice 0,99 centímetros, el grosor 0,1 centímetros y peso 2,89 gramos.

3 Referencia de excavación: LOCT-SA13-3027-36a. Tiene una longitud de 2,63 centímetros, ancho de 1,94 centímetros en su base, y 1,29 centímetros en el ápice. Su grosor es de 0,073 centímetros y su peso 3,91 gramos.

El tercero, con núm. de inv. 3277 (Lám. 1, Fig. 1),⁴ presenta una forma cónica hueca, de grosor fino, con la parte superior redondeada y una perforación en la cúspide. La pared es delgada, el cuerpo está decorado con punteado de forma y tamaño regular, dispuesto en 14 líneas paralelas horizontales, de 11 a 14 puntos en su eje vertical, excepto en la base y en la cúspide. La cúspide está rodeada por dos líneas incisas, al igual que la base, donde se define una banda inferior lisa (0,2 centímetros).



Lámina 1. Dedales metálicos. Números de inventario (de izquierda a derecha): 2884, 3276 y 3277.

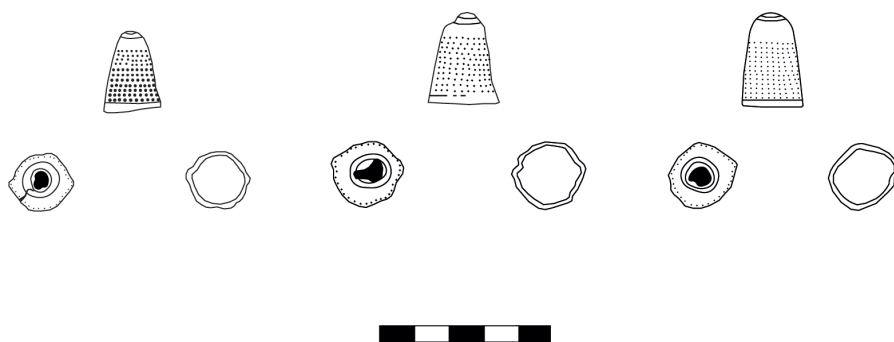


Figura 1. Dibujo arqueológico vectorizado de los dedales con números de inventario (de izquierda a derecha): 2884, 3276 y 3277 (de izquierda a derecha).

A diferencia de los anteriores, el cuarto dedal, con núm. de inv. 3278 (Lám. 2, Fig. 2)⁵ es definido como un dedal de sastre de plata. Es el de menores dimensiones, presenta forma cónica hueca, de grosor fino, y perforación circular en la cúspide. También presenta su cuerpo, a excepción de la base y el ápice, decorado con un punteado de regular tamaño, dispuesto en 10 filas horizontales paralelas, con 9 o 12 puntos por cada eje vertical. En el ápice

4 Referencia de excavación: LOCT-URB-6001-190. Su longitud es de 2,6 centímetros, el diámetro de su base es de 1,91 centímetros y el ápice de 1,27 centímetros. Su grosor es de 0,1 centímetros y su peso 4,60 gramos.

5 Referencia de excavación: LOCT-SA13-3027-36b. Longitud 1,8 centímetros, el diámetro de su base 1,4 centímetros, el diámetro del ápice 1 centímetro, el grosor 0,065 centímetros y peso 2,11 gramos.

presenta dos líneas incisas, que rodean la perforación superior, y otra en la base, paralela al borde.

Por otra parte, el quinto dedal, con núm. de inv. 3414 (Lám. 2, Fig. 2),⁶ no conserva su ápice. Está realizado en bronce, y presenta una fina pátina verde en la superficie. Tiene en la totalidad de su cuerpo un punteado de tamaño regular, que se dispone en 8 líneas horizontales paralelas, de 8 puntos en su eje vertical. En la parte inferior, presenta una banda muy fina de 0,2 centímetros, y sin decoración.

El sexto dedal, con núm. de inv. 3412 (Lám. 2, Fig. 2),⁷ presenta cuerpo troncocónico hueco y ápice semicircular, con una perforación circular en el centro y dos líneas incisas que la rodean, sin cúspide. Su cuerpo está punteado, con puntos regulares de igual tamaño dispuestos en 10 líneas horizontales paralelas, de 10 a 11 puntos en el eje vertical. En su base presenta una línea incisa paralela al borde, que deja una pequeña banda (0,07 centímetros) sin decorar; al igual que el ápice también se presenta liso.



Lámina 2. Dedales metálicos. Números de inventario (de izquierda a derecha): 3278, 3414 y 3412.

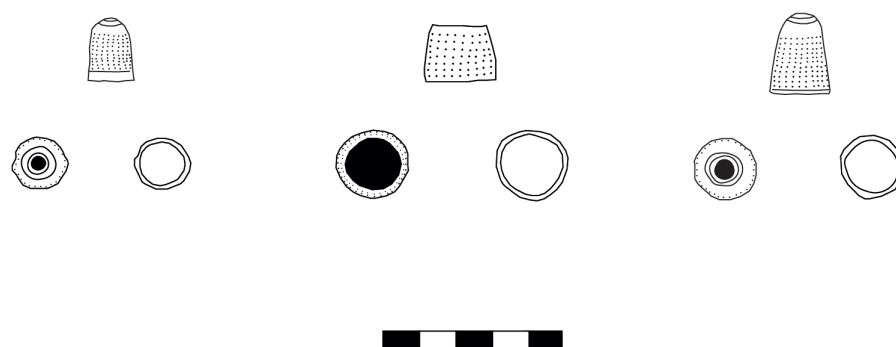


Figura 2. Dibujo arqueológico vectorizado de los dedales con número de inventario (de izquierda a derecha): 3278, 3414 y 3412.

6 Referencia de excavación: LOCT-AR-UE-1110-26/E2/E4. Longitud 1,62 centímetros, diámetro de base 2 centímetros, diámetro de cuerpo 1,6 centímetros, 0,1 centímetros de grosor y peso 3,36 gramos.

7 Referencia de excavación: LOCT-SA12-UC 204. Longitud 2,24 centímetros, diámetro de la base 1,7 centímetros, diámetro del ápice 1,18 centímetros, 0,1 centímetros de grosor y peso 3,41 gramos.

El séptimo dedal, con núm. de inv. 3416 (Lám. 3, Fig. 3),⁸ es un posible dedal de guarnicionero de bronce, con forma cilíndrico-cónica hueca y ápice semicircular completo. En su superficie presenta una pequeña pátina de oxidación. Todo su cuerpo, excepto la base y la cúspide, está punteado por líneas regulares de puntos (entre 9 y 10 en la fila vertical), con un total de 10 líneas horizontales (8 en el cuerpo y 2 en el ápice, donde los puntos son de tamaño menor). En la base presenta una banda (0,36 centímetros) sin decoración. Es la pieza de mayor peso y grosor, aunque irregular a lo largo de su sección, que alcanza un máximo de 0,2 centímetros y un mínimo de 0,11 centímetros.

El octavo dedal, con núm. de inv. 3415 (Lám. 3, Fig. 3),⁹ presenta el cuerpo cónico hueco y ápice semicircular completo, conserva la cúspide, ligeramente apuntada. Todo su cuerpo presenta un punteado pequeño, regular y alineado en horizontal, que no forman paralelas verticales sino horizontales (7 en total), quedando la vertical como líneas oblicuas de 7 puntos cada una. En su parte inferior presenta una zona de banda sin decoración (0,5 centímetros). Su cuerpo tiene una fractura vertical, que hace que se superponga un extremo de la lámina sobre otro. El ápice, aunque es liso, presenta marcas concretas, con forma semicircular, como posible consecuencia de su uso.

El noveno dedal, con núm. de inv. 3411 (Lám. 3, Fig. 3),¹⁰ tiene forma cónica hueca y ápice semicircular completo, que conserva la cúspide. Se diferencia de los anteriores en que todo el cuerpo, incluido el ápice, presenta punteado regular realizado con pequeños semicírculos del mismo tamaño, impresos, que se disponen en líneas horizontales paralelas (7 en el cuerpo y 4 en el ápice), que contienen de 9 a 10 puntos en el eje vertical. La parte inferior presenta una banda (0,5 centímetros), con una línea incisa que la rodea paralela al borde.

8 Referencia de excavación: LOCT-SA12-2048-458. Longitud 1,86 centímetros, el diámetro de su base 1,9 centímetros, el diámetro del ápice 1,16 centímetros, grosor 0,2 centímetros (máx.) y peso 5,21 gramos.

9 Referencia de excavación: LOCT-SA12-2048-455. Longitud 1,75 centímetros, ancho de la base 1,6 centímetros, ancho ápice 1,5 centímetros, grosor 0,08 centímetros, grosor regular y peso 2,26 gramos.

10 Referencia de excavación: LOCT-AR-UE 1121-34-E5. Longitud 1,7 centímetros, diámetro base 1,5 centímetros, diámetro ápice 1,1 centímetros, grosor 0,1 centímetros y peso 4,09 gramos.



Lámina 3. Dedales metálicos. Números de inventario (de izquierda a derecha): 3416, 3415 y 3411.

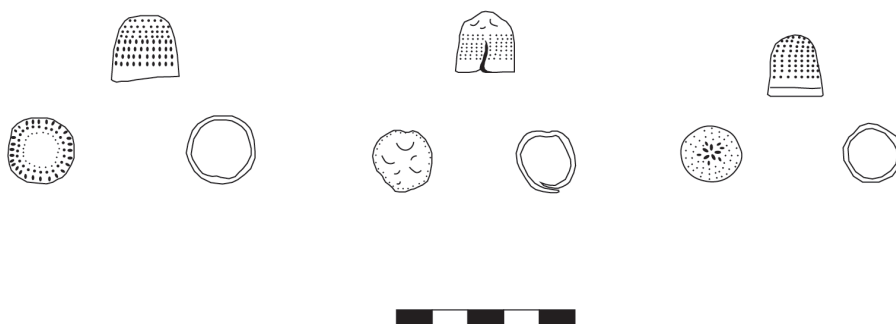


Figura 3. Dibujo arqueológico vectorizado de los dedales con número de inventario (de izquierda a derecha): 3416, 3415 y 3411.

3. LOCALIZACIÓN Y CONTEXTO ARQUEOLÓGICO

El conjunto de dedales recogidos en este artículo fueron recuperados en el contexto arqueológico de la judería encastillada de Lorca, en concreto, en la zona denominada actualmente como Parque Arqueológico del Castillo de Lorca (Eiroa, 2012), correspondiente al antiguo barrio de Alcalá. En este sentido, la mayoría de ellos se recuperaron vinculados con las siguientes unidades domésticas (en su interior o área colindante): las casas IV y V; la casa XIV (sector A1-2), la casa XV (sector A1-2 y A1-3) y la casa XVII; además de uno de los sondeos (n.º 6), ubicado en la zona actual del aparcamiento del Parador Nacional de Turismo.

Unidad doméstica IV y V

El primero de los dedales recogidos en este artículo (núm. de inv. 2844), fue recuperado durante las intervenciones arqueológicas realizadas en el año 2003, en un contexto general de derrumbe entre la unidad doméstica IV y la unidad doméstica V.

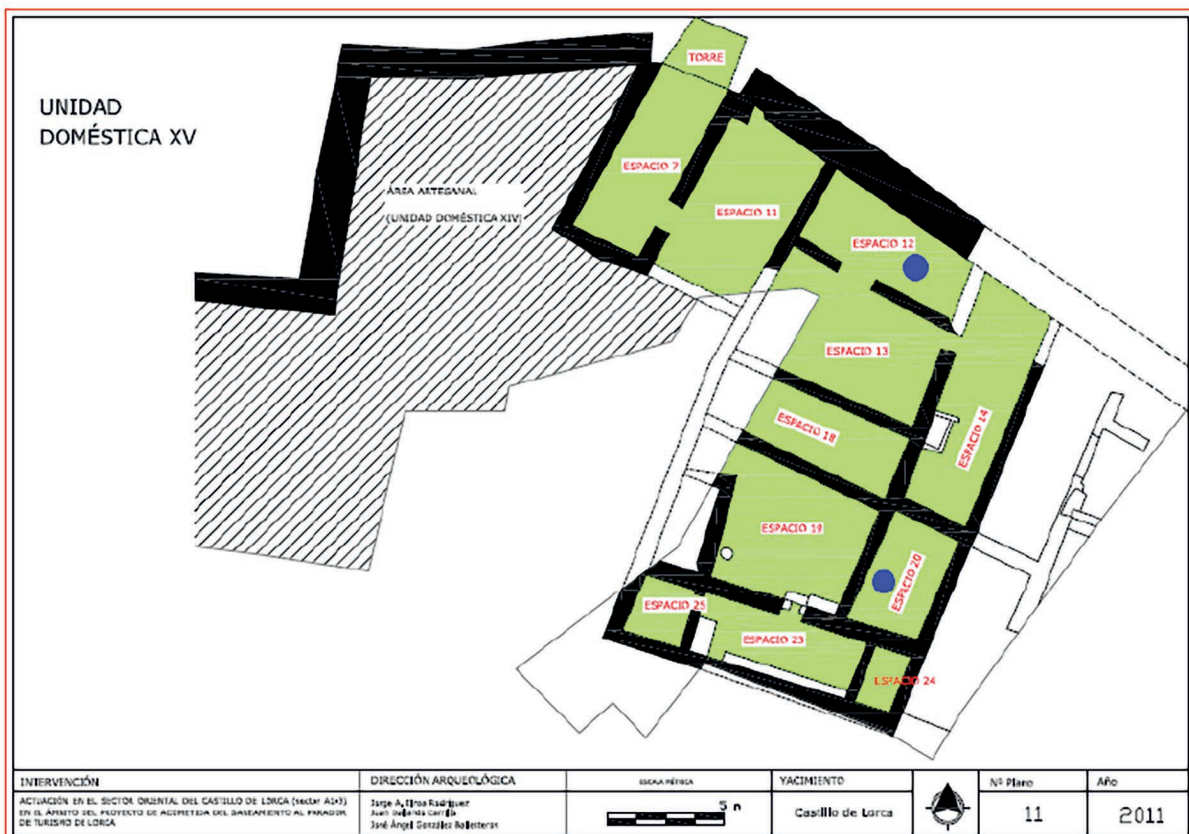
Unidad doméstica XIV, sector A1-2

El sexto dedal (núm. de inv. 3412) fue recuperado en el espacio 1 de la casa XIV, en un contexto que se adscribe al momento de abandono de la unidad doméstica. Se halló durante las excavaciones del año 2011, sobre el pavimento localizado en una sección de la estancia (UC 204), compuesto de arcilla y yeso, de cronología bajomedieval (Eiroa, Gallardo & González, 2010: 90).

Unidad doméstica XV, sector A1-2 y A1-3

A pesar de la ausencia de elementos arquitectónicos en el interior de la unidad doméstica XV, más allá de estucos o enlucidos de yeso en los muros, se recuperaron algunas piezas de bronce vinculadas a algunas de las estancias con la actividad textil (Eiroa, Gallardo & González, 2010: 169). El séptimo y octavo dedal (núm. de inv. 3416 y núm. de inv. 3415) fueron recuperados en el interior del espacio 12 (Fig. 4), en un contexto fechado en el momento de su abandono. Ambos se recuperaron en la misma unidad estratigráfica (UE 2048), definida como un estrato de derrumbe bajomedieval, con presencia de piedras de diferentes tamaños y abundante cerámica. Entre el registro material recuperado en la misma unidad, se documenta también un alfiler y una aguja de bronce, un anillo de hierro y dos clavos de hierro, todos datados en periodo bajomedieval cristiano (siglos XIV-XV).

Figura 4. Localización aproximada de los dedales recuperados en los espacios 12 y 20 (UD XV), señalados mediante círculos de tonalidad azul. (Fuente: Proyecto Arqueológico Castillo Lorca)



El segundo dedal (núm. de inv. 3276) fue localizado en el espacio 20 de la unidad doméstica XV (Fig. 4), estancia que se documentó durante las intervenciones en el sector A1-3. Por el escaso alzado de los muros en la cara interior de la estancia no se han identificado vanos o puertas de acceso al interior, y tampoco se pudo definir una funcionalidad clara de la estancia, aunque por sus dimensiones se ha definido como algún tipo de alcobá (Eiroa, Gallardo & González, 2010: 101). El dedal fue localizado en un estrato de derrumbe (UE 3027) que se extendía por todo el espacio. El cuarto dedal (núm. de inv. 3278), el objeto de menores dimensiones del conjunto fue también hallado en el espacio 20 de la UD casa XV, al igual que el segundo, en la misma unidad estratigráfica (UE 3027).

Sondeo 6, Parador Nacional de Turismo

El tercero de ellos (núm. de inv. 3277) fue recuperado durante las intervenciones del año 2010, en el relleno del sondeo 6, realizado en uno de los apoyos del aparcamiento del parador (UE 6001). Fue recuperado en una zona de calle, sin adscripción a una unidad doméstica, en el mismo contexto que un pinjante metálico (núm. 3288) o elemento de adorno para embellecer a los caballos, cuyo uso fue muy común en la península Ibérica durante periodo bajomedieval (Eiroa & Martínez, 2016).

Unidad doméstica XVII

El quinto dedal (núm. de inv. 3414), fue recuperado en el estrato de derrumbe (UE 1110) del vano de comunicación entre el espacio 2 y el espacio 4 de la UD casa XVII. El espacio 4 es una zona central de la casa, que actúa como corredor de comunicación entre los espacios 2 y 4, aunque la ausencia de estructuras interiores no permite definir una funcionalidad concreta. El último dedal (núm. de inv. 3411), también se adscribe al momento de abandono de la UD casa XVII y se recuperó en la unidad de relleno de un aljibe (UE 1121), localizado en el interior del espacio 5, situado en el extremo septentrional del edificio (Fig. 5). La estancia se define, finalmente, como un posible patio de entrada al edificio o patio recibidor, característico de la configuración de la arquitectura doméstica bajomedieval (Eiroa, González & Gallardo, 2012: 287).

8 Referencia de excavación: LOCT-SA12-2048-458. Longitud 1,86 centímetros, el diámetro de su base 1,9 centímetros, el diámetro del ápice 1,16 centímetros, grosor 0,2 centímetros (máx.) y peso 5,21 gramos.

9 Referencia de excavación: LOCT-SA12-2048-455. Longitud 1,75 centímetros, ancho de la base 1,6 centímetros, ancho ápice 1,5 centímetros, grosor 0,08 centímetros, grosor regular y peso 2,26 gramos.

10 Referencia de excavación: LOCT-AR-UE 1121-34-E5. Longitud 1,7 centímetros, diámetro base 1,5 centímetros, diámetro ápice 1,1 centímetros, grosor 0,1 centímetros y peso 4,09 gramos.

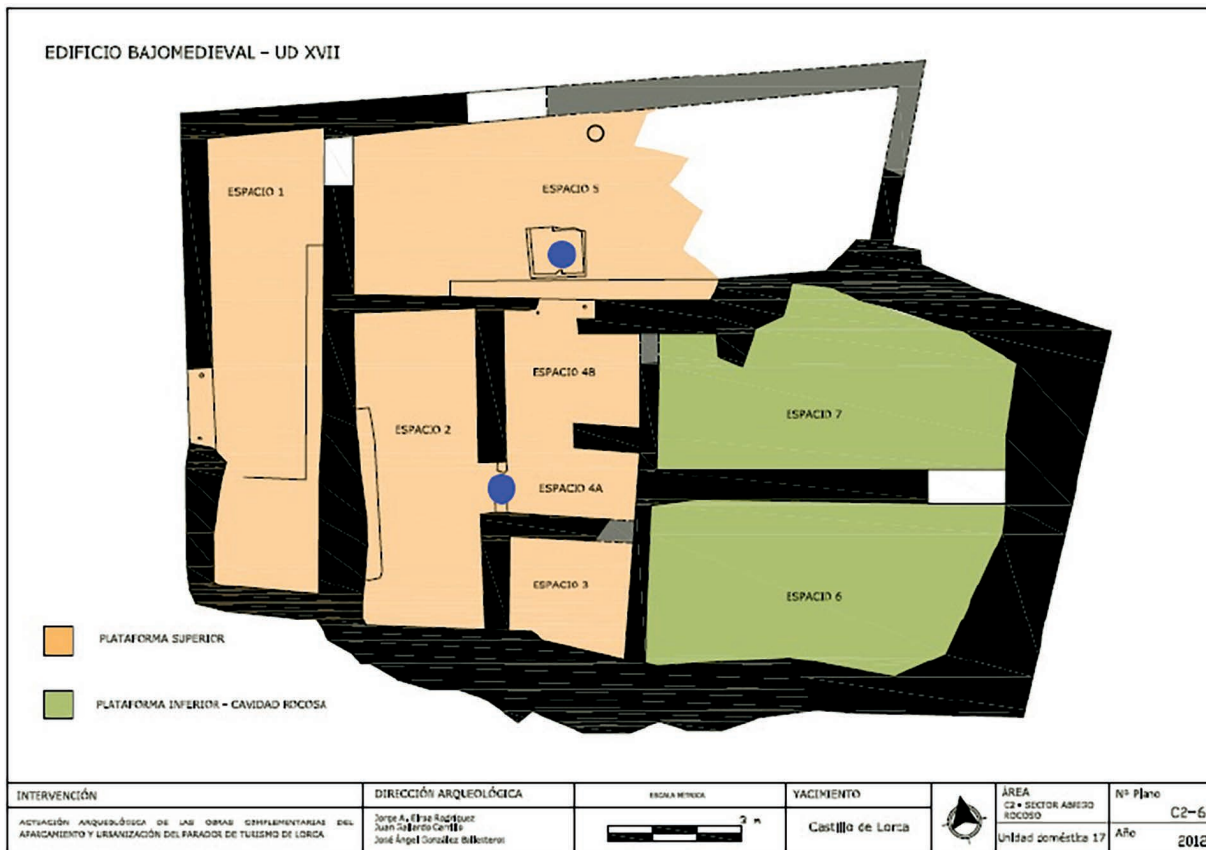


Figura 5. Localización aproximada de los dedales recuperados en los espacios 2-4 y 5 (UD XVII), señalados mediante círculos de tonalidad azul. (Fuente: Proyecto Arqueológico Castillo Lorca)

4. FUNCIONALIDAD Y DISCUSIÓN

Los dedales se emplean en las labores textiles, donde su finalidad esencial sería la de proteger los dedos mientras se empuja una aguja para coser un tejido o piel. A pesar de ello, tradicionalmente también se habían considerado como elementos de protección de los dedos para el empleo de armas ligeras, como arcos o ballestas. Son generalmente objetos de cobre o bronce, y en cuanto a las técnicas de fabricación, se pueden diferenciar tres sistemas. El primero de ellos emplea una plancha plana de bronce, sobre la que se realizan diversos motivos, que finalmente se pliega sobre sí misma y se suelda para obtener la forma cónica deseada. El segundo método, que ha sido el más utilizado, ha sido mediante la técnica de la cera perdida (Franco, 1993: 82). Y el último procedimiento, se realiza mediante molde y martilleo, empleando también el templado para suavizar y hacer el metal más maleable. Todas estas técnicas se completaban con una última fase, que consistía en el punteado sobre la superficie para el agarre de la aguja, y también eventuales dibujos decorativos. Se podían realizar empleando un torno, que hacía girar una especie de punzón sobre la superficie o mediante martillo y buril (Córdoba & Hernández, 1993: 919).

Sobre la procedencia de este tipo de objetos, la mayoría de ejemplares se conservan en el sureste peninsular y Andalucía, lugares donde se desarrolló

enormemente a artesanía textil, en especial la relacionada con la confección de fibras vegetales, como el lino; también la seda y el esparto (Franco, 1993: 80). Un grupo común de estos objetos se identifican como dedales de sastre, de tipo corto y cúspide achatada. Se recogen ejemplos en el catálogo de *Antigüedades Medievales* de la Real Academia de la Historia, como el núm. 58, que presenta la cúspide plana, y su cuerpo decorado con líneas serpenteantes y pequeños círculos de carácter pseudoepigráfico. Todo el cuerpo central hasta el ápice presenta un grueso punteado irregular, para el agarre de la aguja. Se data entre los siglos X-XIII y su procedencia es desconocida¹¹ (Eiroa, 2006: 74).

Por otra parte, se diferencian los dedales de guarnicionero, que se caracterizan por su forma cilíndrico-cónica. Eran empleados por su mayor peso, grosor y profundidad del punteado por talabarteros, alabarderos y alpargateros, relacionados con el trabajo de las fibras vegetales como el esparto o el mimbre. En el ya mencionado catálogo de *Antigüedades Medievales*, se recogen 4 dedales, uno de ellos,¹² el núm. 59, es similar en su decoración y forma a los recuperados en la judería. La zona de su base está recorrida por varias líneas incisas, con un espacio intermedio sin decoración. Todo el cuerpo central presenta un marcado punteado regular, para el agarre de la aguja, hasta el ápice, que es liso, por lo que se confirma un uso lateral del objeto. Su cronología también se enmarca entre los siglos X-XIII, aunque su procedencia es desconocida (Eiroa, 2006: 75). Tres dedales de guarnicionero son también recogidos en el catálogo *Regnum Murciae*, datados entre los siglos X y XII (Eiroa, 2008: 379), todos ellos presentan ápice apuntado, pequeños círculos en el cuerpo, y varias molduras que enmarcan invocaciones en caracteres cúficos, algo típico en este tipo de dedales de costura.

La cronología de este tipo de piezas es una cuestión muy debatida, ya que la mayor parte de los especialistas han datado este tipo de ejemplares entre los siglos X y XII. No obstante, se conservan numerosos dedales recuperados en contextos bajomedievales, como serían los del Castellar d'Alcoi (Alicante), el castillo de Tirieza (Murcia), el castillo de la Torre Grossa y Calatrava la Vieja (siglo XIII), incluyendo el conjunto recuperado en la judería del castillo de Lorca (Lám. 4).

Son muy diversos los dedales islámicos peninsulares conservados. Se caracterizan por su morfología cónica, el punteado central y diferentes motivos decorativos e inscripciones en la banda inferior. Aunque es fundamental el sentido práctico de estos objetos, existen piezas espléndidas, firmadas por los fundidores y con invocaciones religiosas, recogidas en un estudio sobre los dedales islámicos del Museo Arqueológico Nacional (Franco, 1993).

11 Núm. de inv. antiguo: 732. Longitud 3,7 centímetros, anchura 2,1 centímetros, grosor 0,1 centímetros, peso 22 gramos (Eiroa, 2006: 74).

12 Núm. de inv. antiguo: 733. Longitud 4,5 centímetros, anchura 2,3 centímetros, grosor 0,2 centímetros, peso: 29,5 gramos (Eiroa, 2006: 75).



No obstante, también se datan en periodo islámico otros dedales de factura más simple. En el caso particular de la ciudad andalusí de *Madinat Ilbira*, se han recuperado evidencias de la actividad textil como peines de telar y también dedales de sastre y de talabartero, relacionados estos con la transformación del cuero derivado del curtido de pieles de animales. Dos de ellos (núm. 681 y 116), son muy similares a los recuperados en la judería de Lorca, aunque conservan la cúspide, presentan el mismo punteado y la banda inferior (Malpica, 2013: 156). Además, en el catálogo sobre el yacimiento islámico de Vascos (Toledo) se recogen dos dedales (núm. 122), de los cuales el segundo es muy similar al núm. de inv. 3278, pues presenta forma cónica, es hueco y está perforado en su parte superior; aunque es de mayores dimensiones (3,1 centímetros de longitud) (Izquierdo, 1999: 161).

En el caso de contextos bajomedievales, en el catálogo del Castillo de la Torre Grossa (Jijona, Alicante), se recogen dos dedales de bronce similares a los recuperados en la judería, especialmente el núm. 7034, que presenta igualmente pequeños orificios en su superficie, en su parte inferior conserva una leve moldura, y ha perdido el ápice y cúspide. No obstante, aunque se fecha en periodo bajomedieval (siglos XIII-XIV), es de dimensiones más pequeñas (1,5 centímetros) (Azuar, 1985: 112). En el castillo de Tirieza (Lorca) también se recuperó un dedal de sastre de bronce, con restos de tonalidad dorada, que presenta su ápice plano con tres pequeñas perforaciones en la parte superior (Gómez, Eiroa & Montero, 2017: 74), fechado en el siglo XIV.

En el castell de Castalla (Alicante) se recuperaron 3 dedales de bronce, el primero de ellos, es muy similar a las piezas con los números de inventario

Lámina 4. Conjunto de dedales recuperados en la judería del castillo de Lorca (Murcia). De izquierda a derecha (iniciando por la fila superior) números de inventario: 3276, 3277, 3414, 3412, 3416, 2884, 3278, 3411, 3415.

3276 y 3277, recuperadas en la judería de Lorca. Su cuerpo está punteado en negativo, una banda inferior lisa y su extremo superior con una pequeña perforación en origen, que ha perdido una porción. Se localizó en una de las estancias de una unidad doméstica, en niveles bajomedievales (segunda mitad del siglo XIV-principios del siglo XV) (Ortega & Esquembre, 2010: 174). No obstante, también se documentan durante periodo bajomedieval dedales con otro tipo de decoración, como es el tercero de los ejemplares del castell de Castalla, que se caracteriza por presentar 6 motivos de flor de lis en la parte central del dedal, junto con líneas verticales de 12, que mantendrían el carácter práctico de la pieza (Ortega & Esquembre, 2010: 175). Además, en un estudio centrado en algunas piezas metálicas recuperadas en Cataluña se recoge un dedal de bronce, procedente del castell de Voltrera (Abrera, Barcelona), que es datado entre los siglos XIV-XV y similar al núm. 3415 de la judería de Lorca, pues presenta en el ápice y cúspide unos semicírculos que forman una especie de flor (Bolos *et al.*, 1981: 182).

Por último, en el yacimiento de El Castellar d'Alcoi se recuperaron 4 dedales, uno de ellos, aunque datado en periodo andalusí, es morfológicamente parecido a los recuperados en la judería de Lorca (punteado en su cuerpo y 5 molduras), que se diferencian de otros 3 dedales de guarnicionero cristianos. Son datados en periodo bajomedieval, aunque que se caracterizan por su decoración con motivos zoomorfos, vegetales y arquitectónicos (Pérez, 2016: 107).

5. CONCLUSIONES

El conjunto de dedales recuperados en la judería del castillo de Lorca se pueden clasificar como dedales de sastre, por su morfología y características, excepto uno de ellos (núm. de inv. 3416), que por su mayor peso, grosor y cúspide ligeramente apuntada podría interpretarse como un dedal de guarnicionero. A grandes rasgos, todos ellos presentan una forma parecida y su superficie está punteada en la parte central, para el mejor agarre de la aguja en las labores textiles. El ápice y el borde suelen ser lisos, y en su mayoría no conservan la cúspide completa, presentando una perforación circular o irregular en algunos casos, debido al desgaste por su uso.

En cuanto al contexto arqueológico de su hallazgo, se recuperaron en el interior de diferentes unidades domésticas y áreas próximas. Su hallazgo permite reafirmar la funcionalidad de algunas de las estancias donde fueron recuperados. En este sentido, los espacios 12 y 20 de la casa XV podrían interpretarse como zonas dedicadas especialmente al trabajo textil, una actividad muy presente en las labores de ámbito doméstico y realizada fundamentalmente por mujeres. Además, dicha funcionalidad se reafirma en el caso del espacio 12, pues junto a los dos dedales presentados en este trabajo también se recuperó una aguja y un alfiler de bronce, relacionados también con la manufactura de tejidos.

Lo mismo ocurre en el caso de la unidad doméstica XVII, en concreto en el espacio 4, que pudo estar relacionado con una actividad textil doméstica, desarrollada a pequeña escala, y cuya funcionalidad no se pudo determinar en relación con otros indicadores. Por otra parte, los dedales restantes se pueden interpretar como depósitos fortuitos, y también como parte del material de relleno de los diferentes estratos de preparación o colmatación, como es el caso del relleno del aljibe ubicado en el espacio 5 de la vivienda XVII.

Finalmente, e intentando dar respuesta a la cuestión de si los dedales pueden funcionar como indicadores arqueológicos de la presencia judía, la respuesta es menos esclarecedora. A diferencia de los fragmentos cerámicos tipo Janucá, los dedales recuperados en la judería del castillo de Lorca no presentan rasgos identificadores significativos. Por tanto, no se diferencian de otros objetos procedentes de contextos cristianos y otros contextos bajo-medievales, como se mencionaba anteriormente en el análisis comparado, pues reúnen muchas similitudes. A pesar de ello, sí se diferencian de algunos dedales excepcionales, muy decorados, procedentes de contextos andalusíes, como son las procedentes de colecciones cordobesas o los conservados en el Museo Arqueológico Nacional. Este hecho evidencia, que al igual que en la arquitectura y otros aspectos, las minorías judías seguían compartiendo y utilizando los mismos objetos en sus actividades cotidianas, en este caso, en el marco de las labores textiles de ámbito doméstico.

BIBLIOGRAFÍA

- AZUAR RUIZ, R. (1985). *Castillo de la Torre Grossa (Jijona). Catálogo de fondos del Museo Arqueológico I*. Alicante: Diputación Provincial de Alicante. Museo Arqueológico Provincial.
- BOLOS, J., OLLICH-CASTANYER, I., PADILLA, I., PAGES, M., & RIU, M. (1981). Sivelles medievals de Catalunya i altres peces d'orfebreria relacionades amb la indumentària. En *Congrès nacional des Sociétés savantes*, Perpignan, 107-183.
- CÓRDOBA DE LA LLAVE, R., & HERNÁNDEZ IÑIGO, P. (1993). Dedales hispano-musulmanes en la provincia de Córdoba. En *VI Congreso de Arqueología Medieval Española. Alicante, 4-9 octubre 1993*, vol. 3, Alicante: Diputación provincial de Alicante, 919-926.
- EIROA RODRÍGUEZ, J. A. (2006). *Antigüedades Medievales*. Madrid: Real Academia de la Historia.
- EIROA RODRÍGUEZ, J. A. (2008). Dedales de guarnicionero (catálogo). En A. Robles & I. Pozo (eds.). *Regnum Murciae. Génesis y configuración del Reino de Murcia*, Murcia: Comunidad Autónoma de la Región de Murcia, Consejería de Cultura, Juventud y Deportes, Dirección General de Bellas Artes y Bienes Culturales, 379.
- EIROA RODRÍGUEZ, J. A. (2012). El Parque Arqueológico el Castillo de Lorca (Murcia). Un nuevo proyecto de investigación en la frontera castellano-nazarí. *Debates de Arqueología Medieval*, 2, 407-429.
- EIROA RODRÍGUEZ, J. A. (2016). Indicadores arqueológicos para la identificación de las poblaciones judías medievales hispánicas. *Medievalismo*, 26, 87-108.
- EIROA RODRÍGUEZ, J. A. (2020). Arqueología de la judería bajomedieval de Lorca (Murcia). En A. Carretero & R. Papí (coords.). *Actualidad de la Investigación Arqueológica en España I (2018-2019). Conferencias impartidas en el Museo Arqueológico Nacional*, Ministerio de Cultura y Deporte. Secretaría General Técnica. Subdirección General de Atención al Ciudadano, Documentación y Publicaciones, 65-81.
- EIROA RODRÍGUEZ, J. A., GALLARDO CARRILLO, J., & GONZÁLEZ BALLESTEROS, J. A. (2012). *Memoria de los trabajos de excavación y supervisión arqueológica de las obras complementarias del aparcamiento y urbanización del Parador de Turismo de Lorca*, 421, inédito.
- EIROA RODRÍGUEZ, J. A., GALLARDO CARRILLO, J., & GONZÁLEZ BALLESTEROS, J. A. (2017). La sinagoga bajomedieval de Lorca: balance de 15 años de investigaciones y nuevas perspectivas. *MEAH. Sección Hebreo*, 66, 53-86.
- EIROA RODRÍGUEZ, J. A., & MARTÍNEZ RODRÍGUEZ, A. (2016). Sobre pinjantes y piezas de jaez bajomedievales: a propósito de un aplique decorado procedente del castillo de Lorca. *Alberca: Revista de la Asociación de Amigos del Museo Arqueológico de Lorca*, 14, 147-155.
- EIROA RODRÍGUEZ, J. A., GALLARDO CARRILLO, J., & GONZÁLEZ BALLESTEROS, J. A. (2010). *Memoria de la excavación arqueológica del castillo de Lorca-Sector A1-2, octubre 2009-enero 2010*. 795, inédito.
- EIROA RODRÍGUEZ, J. A., GALLARDO CARRILLO, J., & GONZÁLEZ BALLESTEROS, J. A. (2010). *Memoria de los trabajos arqueológicos en el sector oriental del castillo de Lorca (Sector A1-3). En el ámbito del proyecto de acometida del saneamiento al Parador de Turismo de Lorca*. 159, inédito.
- FRANCO MATA, M. A. (1993). Dedales islámicos en el Museo Arqueológico Nacional. *Boletín del Museo Arqueológico Nacional (Madrid)*, 1 y 2 (XI), 79-88.
- GALLARDO CARRILLO, J., & GONZÁLEZ BALLESTEROS, J. A. (2006). El urbanismo de la judería medieval de Lorca a la luz de las últimas excavaciones (2004-2006). *Alberca: Revista de la Asociación de Amigos del Museo Arqueológico de Lorca*, 4, 129-152.
- GALLARDO CARRILLO, J., & GONZÁLEZ BALLESTEROS, J. A. (2009). *La judería del castillo de Lorca en la Baja Edad Media. Estudio arqueológico*. España: Tres Fronteras.
- GÓMEZ RÓDENAS, M. A., EIROA RODRÍGUEZ, J. A., & MONTERO, J. L. (2017). *Seda. Historias pendientes de un hilo. Murcia, siglos x al xxi*. Murcia: Universidad de Murcia (Editum), Comunidad Autónoma de la Región de Murcia, Consejería de Cultura y Portavocía, Dirección General Bienes Culturales, Museo Arqueológico de Murcia.
- INIESTA SANMARTÍN, A., GARCÍA SANDOVAL, J., MARTÍNEZ RODRIGUEZ, A., & PONCE GARCÍA, J. (2009). *Lorca. Luces de Sefarad*. España: Ediciones Tres Fronteras, Consejería de Cultura y Turismo, Dirección General del Libro, Archivos y Bibliotecas.
- IZQUIERDO BENITO, R. (1999). *Vascos. La vida cotidiana en una ciudad fronteriza en al-Andalus*. España: Junta de Comunidades de Castilla-La Mancha.
- MALPICA CUELLO, A. (2013). *Mil años de Madinat Ilbira*. España: Consorcio para la Conmemoración del Primer Milenio de la Fundación del Reino de Granada y Fundación Pública Andaluza El legado andalusí.
- ORTEGA PÉREZ, J. R., & ESQUEMBRE BEBIA, M. A. (2010). El estudio del material metálico de época medieval del

Castell de Castalla. En J. L. Menéndez Fueyo, M. Bevià i García, J. A. Mira Rico & J. R. Ortega Pérez (Eds.). *El Castell de Castalla*, Alicante: MARQ. Diputación de Alicante, 61-106.

PÉREZ BOTÍ, G. (2016). Un conjunto de objetos relacionados con las actividades artesanales textiles de El Castellar d'Alcoi (Alicante). *Recerques del Museu d'Alcoi*, 25, 99-114.