

# LOS AZULEJOS DE LA SINAGOGA BAJOMEDIEVAL DE LORCA (MURCIA)

## THE TILES OF THE LATE MEDIEVAL SYNAGOGUE OF LORCA (MURCIA)

\* **Andrés Martínez Rodríguez**  
Museo Arqueológico Municipal de Lorca

### PALABRAS CLAVE

Azulejo  
Sinagoga  
Judería  
Lorca  
Castillo  
Manises  
Paterna  
Expolio  
*Arón ha-qodesh*  
Siglo XV

### KEY WORDS

*Tile*  
*Synagogue*  
*Jewish quarter*  
*Lorca*  
*Castle*  
*Manises*  
*Paterna*  
*Plundering*  
*Aron hakodesh*  
*15<sup>th</sup> Century*

### RESUMEN

Los azulejos esmaltados en blanco y azul encontrados en el espacio situado entre al *arón ha-qodesh* y la *bimá* de la sinagoga de Lorca, fueron elaborados por alfareros de las poblaciones valencianas de Paterna o Manises durante la segunda mitad del siglo XV. La judería y la sinagoga de Lorca fueron objeto de expolio después de su abandono en 1492, en ese momento la mayor parte de los azulejos de la sinagoga fueron arrancados como así se constató en las excavaciones arqueológicas efectuadas en el castillo de Lorca.

### ABSTRACT

*The tiles with a decoration based on white and blue glazed found in the synagogue of the Castle of Lorca, belonged to the area located between the aron hakodesh and the bima of the synagogue. These tiles were manufactured by potters from Paterna or Manises, in Valencia, during the second half of the 15<sup>th</sup> century. The Jewish quarter and the synagogue of Lorca were plundered after being abandoned in 1492, at that time most of the tiles in the synagogue were stripped off, as it was proved in the archaeological excavations in the Castle of Lorca.*

---

\* andres.martinez@lorca.es

## 1. INTRODUCCIÓN

Las excavaciones arqueológicas de tipo preventivo efectuadas en el casti-  
llo de Lorca<sup>1</sup> entre los años 2001 y 2012, permitieron exhumar una parte  
importante de la judería y la sinagoga (Lám. 1) ocupadas a lo largo del siglo  
XV y que tuvieron que ser abandonadas en 1492, tras el decreto de expul-  
sión firmado por los Reyes Católicos en Santa Fe (Granada) (PUJANTE,  
2005; GALLARDO y GONZÁLEZ, 2009).



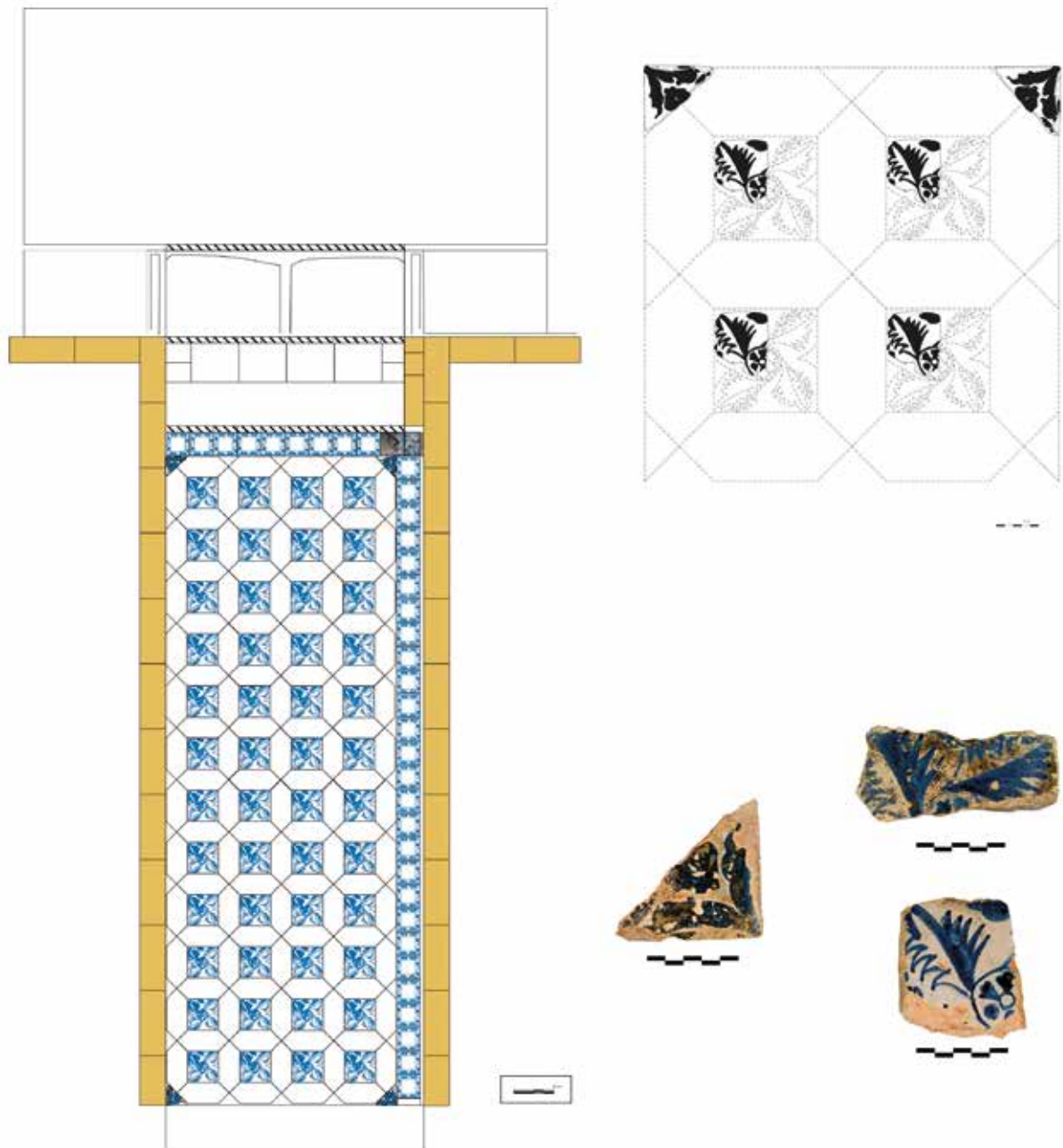
**Lámina 1.** Sinagoga de Lorca. Archivo fotográfico del Museo Arqueológico Municipal de Lorca.

La sinagoga de Lorca fue construida de nueva planta para lo cual se adaptó el terreno natural recortándolo y dejando una explanada donde se dispuso el nuevo edificio de planta rectangular, con unas dimensiones de 10,4 metros de anchura por 19,6 metros de longitud (GALLARDO y GONZÁLEZ, 2009, p. 221). Esta edificación dispuso de una decoración arquitectónica que se concentraba fundamentalmente alrededor del *arón ha-qodesh*<sup>2</sup> y la *bimá*,<sup>3</sup> que son los elementos más importantes y simbólicos de toda sinagoga, y en torno a los cuales se ordena la sala de oración. Ambos elementos se encuentran separados y enfrentados, quedando un espacio entre ellos completamente libre que estuvo pavimentado con azulejos. Los escasos fragmentos de azulejos que se conservan, 24 de los 255 azulejos que aparecen en la reconstrucción propuesta por J. Gallardo y J. A. González (2009, p. 255-256) permiten aproximarnos a la composición decorativa (Fig. 1) que tuvieron el espacio entre el *arón ha-qodesh* y la *bimá*, y los tres escalones de acceso al *arón ha-qodesh*.

1 Con motivo de la construcción del parador nacional de turismo.

2 El *arón ha-qódes* o arca santa, es el armario o cofre donde se guardan los rollos de la Torá en la sinagoga. También se denomina *bejal*.

3 Tribuna o plataforma en la sinagoga desde la que el *jazán*, o la persona elegida al efecto, leía y dirigía la oración.



**Figura 1.** Reconstrucción del espacio entre el arón *ha-qodesh* y la *bimá*. Dibujo: Juan Gallardo Carrillo y José Ángel González Ballesteros.

No se puede saber con exactitud las razones por las que hay tan pocos azulejos conservados, así como por qué se encuentran en un estado tan fragmentado. Se puede considerar que hubo una extracción intencionada después del abandono de la sinagoga,<sup>4</sup> como parece deducirse que en el espacio del pasillo entre el *arón ha-qodesh* y la *bimá* solo quede la impronta de varios de los azulejos en la argamasa de cal dispuesta para embutir los mismos.

<sup>4</sup> Hecho constatado para otras sinagogas y juderías, como es el caso de Béjar. Véase HERVÁS, 2003, p. 362-364.

A partir de su abandono, los edificios que configuraron la judería fueron reduciéndose a ruinas y los derrumbes fueron tapando las zonas del pavimento destruido por el expolio de losas y azulejos, fundamentalmente junto al muro norte y en la zona comprendida junto al *arón ha-qodesh* y la *bimá*. Por tanto, el objetivo del estudio de los fragmentos de azulejos presentados en este trabajo, es aportar una aproximación lo más completa posible de cómo fue ornamentado con azulejos el pavimento que quedaba en el espacio simbólico situado entre el *arón ha-qodesh* y la *bimá*.

## 2. LOS AZULEJOS

El estudio de los azulejos conservados de la sinagoga de Lorca se ha realizado agrupándolos en cuatro tipos atendiendo a su forma.

Todos presentan las mismas características de elaboración con pastas compactas de color anaranjado en el cuerpo central y amarillo en los extremos, y la superficie de la cara principal esmaltada en blanco y azul cobalto con motivos pintados, fundamentalmente vegetales, estando también representados los motivos heráldicos y epigráficos.

Los cuatro tipos son: azulejo de perfil hexagonal o alfardón, azulejo de perfil cuadrado u olambrilla, azulejo de perfil triangular y azulejo de perfil trapezoidal o rectangular.

### 2.1. Azulejo de perfil hexagonal o alfardón<sup>5</sup>

Solo se conserva un fragmento de azulejo con este perfil,<sup>6</sup> aunque se conoce por la reconstrucción propuesta por J. Gallardo y J. A. González (2009, p. 255-256) realizada a partir de las improntas dejadas en la preparación del pavimento, que fue el tipo de azulejo más representado con 112 piezas, las cuales estarían dispuestas en torno a un azulejo cuadrado para formar un dibujo de octógonos simulando una alfombra. Las medidas de los alfardones empleados en la sinagoga serían de 12 centímetros en el lado mayor, y aproximadamente 7,5 centímetros en los cuatro lados menores.

El fragmento conservado (Lám. 2) está esmaltado en blanco con decoración pintada en azul cobalto, formada en la parte central por el inicio de una hoja lobulada que nace en el ángulo, rodeada por una orla de motivos en serie en forma de «huesecitos», dispuestos en el interior de una banda delimitada por dos dobles filetes que recorren todo el perímetro de la pieza. Este tipo

---

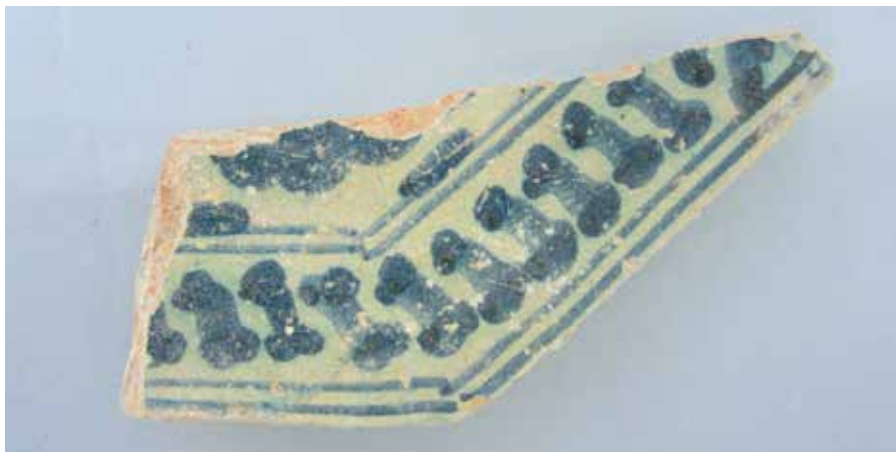
5 Alfardón deriva de la palabra árabe *al-fard* que significa literalmente el elemento principal de una composición. En el caso que nos ocupa el azulejo principal de la composición es el cuadrado.

6 Número de inventario 3.295.

de decoración con motivos a modo de «huesecitos» suele ser característica de los alfarzones que contienen en su interior una leyenda heráldica.

Los dos costados que se conservan de este azulejo están biselados hacia la base y con restos de la cal, lo que permitiría la unión con otros azulejos.

**Lámina 2.** Fragmento de azulejo de perfil hexagonal de la sinagoga de Lorca. Fotografía de 2015: Archivo fotográfico del Museo Arqueológico Municipal de Lorca.



## 2.2. Azulejo de perfil cuadrado u olambrilla

El azulejo cuadrado empleado en la sinagoga tendría doce centímetros de lado. Fue colocado decorando el pasillo entre el *arón ha-qodesh* y la *bimá*, en el centro de cuatro alfarzones y para decorar la contrahuella de los escalones de acceso al armario santo. Se conservan un total de quince fragmentos de azulejo de este formato de los noventa que se ha propuesto que se emplearon,<sup>7</sup> de los cuales nueve fragmentos se encuentran *in situ* y el resto aparecieron mezclados entre la tierra en las inmediaciones del *arón ha-qodesh* y la *bimá*. Los nueve fragmentos de azulejos situados *in situ* (Lám. 3) se localizan de la siguiente forma: dos en el espacio que precede a los escalones del *arón ha-qodesh* (Lám. 4), dos en la contrahuella del primer escalón y cinco en la contrahuella del tercer escalón.

La decoración de estos azulejos está formada por cuatro motivos: «ruedaviento» (Lám. 5), hoja de acanto, escudo y leyenda epigráfica.

El motivo de «ruedaviento»<sup>8</sup> representa el movimiento por medio de una agrupación de cuatro hojas de cardo decoradas en dos mitades, una azul y una blanca (Lám. 6), simulando que recibe la luz solo en uno de sus lados; las cuatro hojas salen de una circunferencia en cuyo interior hay una flor con varios pétalos. Esta decoración es muy común y está constatada en los azulejos de la ermita de Santa Ana en Albal (Valencia), y en los representados en el pavimento de un cuadro de la predela del retablo dedicado a San

<sup>7</sup> Véase GALLARDO y GONZÁLEZ, 2009, p. 255-256.

<sup>8</sup> Números de inventario 2.850 y 3.433.

Abdón y San Senén en la iglesia de Santa María de Tarrasa (GONZÁLEZ, 1952b, p. 618-619). Este motivo decorativo se mantiene más esquematizado en azulejos de finales del siglo XV, como los procedentes del castillo-palacio de Benetúser (GONZÁLEZ, 1952a, p. 422).



**Lámina 3.** Fragmentos de azulejos conservados delante de acceso al *arón ha-qodesh*. Fotografía de 2008: Archivo fotográfico del Museo Arqueológico Municipal de Lorca.



**Lámina 4.** Ubicación de los diferentes azulejos en las escaleras por las que se accede al *arón ha-qodesh*. Fotografía y montaje cedidos por José Ángel González Ballesteros.



**Lámina 5.** Fragmento de azulejo de perfil cuadrado con decoración de «ruedaviento» de la sinagoga de Lorca. Fotografía de 2008: Jesús Gómez Carrasco.



**Lámina 6.** Azulejo con decoración de «ruedaviento» procedente de pavimento de la calle Mayor núm. 11 de Manises (Valencia). Museo de Cerámica de Manises, núm. de inventario 998. Fotografía de 2017: Andrés Martínez Rodríguez.

El azulejo decorado con cuatro hojas de acanto (Lám. 7) con sus nervaduras muy marcadas y dos dobles coronas con trifolias, aparece documentado en las contrahuellas de los escalones, no presentando los laterales biselados. Este azulejo se podría ensamblar con otros iguales para formar una red de coronas florales rodeadas de ocho hojas de acanto formando una cuadrícula (GONZÁLEZ, 1952a, p. 450-452).

Los cuatro fragmentos de azulejos con tema heráldico<sup>9</sup> conservados presentan el motivo de un escudo en la parte central, cuyo interior está decorado con tres bastones heráldicos dispuestos en diagonal (Lám. 8). Escudos semejantes se encuentran en la decoración de la vajilla azul producida en Paterna (MESQUIDA, 2002, p. 19). Rodeando el escudo se pintó una orla vegetal formada por una sucesión de tallos curvos y brotes, enmarcada por dos dobles filetes que recorren todo el perímetro de la pieza.

El único fragmento con decoración epigráfica documentado (Lám. 9), presenta una banda pegada al filo con un tallo serpenteante del que sale una hoja de hiedra que enmarca por la parte superior una cinta, donde se conservan en caracteres góticos la palabra *tot* y el inicio de la letra *b*, para formar

<sup>9</sup> Números de inventario 3.296 y 3.430. Los otros dos se encuentran *in situ* formando parte de la banda al pie del primer escalón.

la leyenda *tot bé*. Debajo de la cinta enmarcada con dos filetes pintados, el interior mucho más fino que el exterior, y junto al perfil lateral del azulejo, hay una flor con pétalos. Los dos costales conservados de este azulejo, están biselados hacia el reverso para facilitar espacio donde se disponga la argamasa que permita el ensamblado adecuado con los otros azulejos que conformarían el pavimento.



**Lámina 7.** Fragmento de azulejo decorado con cuatro hojas de acanto de la sinagoga de Lorca. Fotografía de 2017: Archivo fotográfico del Museo Arqueológico Municipal de Lorca.



**Lámina 8.** Fragmento de azulejo con tema heráldico de la sinagoga de Lorca. Fotografía de 2015: Archivo fotográfico del Museo Arqueológico Municipal de Lorca.



**Lámina 9.** Fragmento de azulejo de perfil cuadrado con decoración epigráfica de la sinagoga de Lorca. Fotografía de 2008: Jesús Gómez Carrasco.



### 2.3. Azulejo de perfil triangular

El azulejo de perfil triangular fue empleado en la sinagoga para completar los bordes del pasillo decorado entre el *arón ha-qodesh* y la *bimá*, alternando con el lateral recto de los alfarzones. Este tipo de azulejo puede elaborarse a molde o ser el producto de recortar la esquina de uno cuadrado. Sus medidas no son homogéneas, presenta entre 7,5 y 8 centímetros en el lado realizado a molde, y entre 9 y 10,5 centímetros en el lado recortado. Presentan en todas las caras, salvo en la esmaltada, restos del mortero de cal con el que se fijaría al suelo.

Los motivos pintados en azul que decoran los azulejos triangulares están formados por elementos vegetales propios de azulejos cuadrados. Tres de los azulejos<sup>10</sup> están decorados por dos medias hojas lobuladas que nacen en el ángulo (Lám. 10), entre las que se sitúa la parte superior de una posible hoja o palmeta. El cuarto azulejo triangular<sup>11</sup> (Lám. 11) está decorado por una orla vegetal enmarcada por dos dobles filetes que decoran el ángulo, quedando el otro lado sin decoración ya que procede de recortar la esquina de un azulejo con decoración heráldica.



**Lámina 10.** Azulejo de perfil triangular con decoración vegetal. Fotografía de 2008: Jesús Gómez Carrasco.



**Lámina 11.** Azulejo de perfil triangular decorado con orla vegetal de la sinagoga de Lorca. Fotografía de 2015: Archivo fotográfico del Museo Arqueológico Municipal de Lorca.

10 Números de inventario 2.987, 3.298 y 3.299.

11 Número de inventario 3.297.

## 2.4. Azulejos de perfil trapezoidal o rectangular

El azulejo de perfil trapezoidal fue empleado en la sinagoga para decorar el marco donde se encerraría la decoración de azulejos del pasillo entre el *arón ha-qodesh* y la *bimá*. Solo se conserva un ejemplar<sup>12</sup> y presenta en el contorno tres de sus lados biselados, y el cuarto lado con la marca para ser recortado realizada por el alfarero antes de la cocción, de esta forma se evitaba el tener que partir el azulejo completo.

Los azulejos rectangulares, producto de partir en dos mitades un azulejo cuadrado, se emplearían para completar la decoración de la contrahuella de los escalones con nueve azulejos cuadrados y medio, y la banda previa al inicio de los escalones donde se emplearían diez azulejos y medio.

El único azulejo trapezoidal conservado tiene 11,5 centímetros de longitud por 4,5 centímetros de anchura, y está decorado con la mitad de un motivo «ruedaviento» (Lám. 12).



**Lámina 12.** Azulejo trapezoidal decorado con la mitad de un motivo «ruedaviento». Fotografía de 2008: Jesús Gómez Carrasco.

## 3. PROCEDENCIA Y PRODUCCIÓN

Los alfares donde fueron elaborados los azulejos de la sinagoga lorquina estuvieron ubicados en las villas de Paterna y/o Manises (Valencia), siendo la azulejería una de las especialidades de los artesanos del barro de estas poblaciones. Es posible que existieran artesanos ceramistas dedicados a elaborar azulejos a los que se llamaría maestros azulejeros, aunque no cabe descartar que los fabricaran los alfareros que producían la loza decorada.

12 Número de inventario 2.988.

Los azulejos se elaboraban a molde mediante procedimiento manual y en serie junto a las vajillas decoradas en azul. Los motivos se ejecutaban con pincel y a mano alzada con óxido de cobalto. Esta decoración era pintada habitualmente sobre el soporte al que se había cubierto con una capa de sílice, óxido de plomo, óxido de estaño y sodio o potasio, de color blanco que siempre era opaca y se aplicaba por vertido. Sobre este esmalte se pintan las decoraciones con azules intensos. En una primera cocción se fijaba el bizcocho y en una segunda cocción se fijaba el esmalte.

Los azulejos se disponían en el interior del horno con la cara esmaltada hacía abajo, en pilas verticales y separados unos de otros por medio de trípodes o pequeñas piezas cónicas.<sup>13</sup> La impronta de estas piezas queda patente en el esmalte de uno de los azulejos<sup>14</sup> de la sinagoga (Lám. 7).

Los contornos de todos los azulejos documentados presentan restos del esmalte y están biselados hacia la base para que la argamasa pudiera ocupar el espacio que quedaba entre los contornos, hecho constatado durante los trabajos arqueológicos al aparecer las improntas de los azulejos sobre la argamasa de cal (Lám. 13). Los únicos azulejos que no presentan el contorno biselado son los que tienen decoración pintada en azul con cuatro hojas de acanto<sup>15</sup> y solo se debieron emplear para decorar la contrahuella de los escalones (Lám. 14).



**Lámina 13.** Improntas de los azulejos sobre la argamasa de cal en el espacio entre el arón ha-qodesh y la bimá de la sinagoga de Lorca. Fotografía cedida por Patrimonio Inteligente.



**Lámina 14.** Improntas de los azulejos sobre la argamasa de cal en la contrahuella de los escalones de acceso al arón ha-qodesh. Fotografía cedida por Patrimonio Inteligente.

Los azulejos con contornos especiales (trapezoidal, triangular) pudieron ser encargados *ex profeso* a los artesanos de Paterna y Manises, de esta forma se evitaba el tener que partir azulejos, y con ello su posible rotura en varios trozos. Uno de los azulejos triangulares<sup>16</sup> parece que fue cortado *in situ* y

13 Denominadas en valenciano *mamelletes*.

14 Número de inventario 3.428.

15 Estos azulejos tienen un grosor de 1,6 centímetros, mientras que el resto de los azulejos supera los dos centímetros.

16 Número de inventario 3.297.

puede ser que fuera producto de una reparación, para lo cual se extrajo de un azulejo cuadrado con decoración heráldica.

Los artesanos de los talleres alfareros trabajaban bajo pedido, por lo que desde la judería de Lorca encargarían la elaboración de los azulejos para la sinagoga. Resulta aventurado especular si el judío que realizó el encargo, también eligió la decoración de los azulejos a base de motivos vegetales, heráldicos y lemas epigráficos en tonos azul cobalto. Estos temas ornamentales fueron comunes en Paterna y Manises desde principios del siglo XIV, generalizándose en la segunda década del siglo XV y exportándose mayoritariamente en la tercera década de este siglo para formar parte de pavimentos de iglesias, palacios, casas y otros edificios importantes.

Cuando se pavimentó la sinagoga de Lorca con losas de barro formando un pavimento de *opus spicatum*, se quiso decorar de forma especial el espacio entre el *arón ha-qodesh* y la *bimá* con azulejos que destacarían entre las losetas de arcilla cocida que pavimentaban el resto de la sinagoga. Los azulejos fueron dispuestos por los albañiles creando una especie de alfombra rectangular delimitada por azulejos rectangulares y trapezoidales, enmarcando el espacio pavimentado con losas de contorno hexagonal o alfardones. Estos se ensamblaron formando octágonos en cuyo interior se colocó un azulejo cuadrado. También se decoró con azulejos cuadrados la cara frontal de los escalones de acceso al *arón ha-qodesh*.

#### 4. CRONOLOGÍA

El pavimento de azulejos con la composición de alfardones en torno a un azulejo cuadrado (Lám. 15) se formalizó en la segunda década del siglo XV y está constatado su empleo en varios lugares, como en la habitación de María Enríquez del Palacio Ducal de Gandía (Valencia) (GONZÁLEZ, 1952, p. 644-650), en el zócalo de la sepultura de Diego García, del año 1437 (Lám. 16), en la capilla de San Jerónimo del convento de la Concepción Franciscana (Toledo),<sup>17</sup> y en los pavimentos de las casas de Manises excavadas en las calles del Olivar<sup>18</sup> e Isabel la Católica núm. 18.<sup>19</sup> Por último, en base a las excavaciones urbanas realizadas en las casas I, IV y VI de Paterna este tipo de composición se puede llevar a la segunda mitad del siglo XV (MESQUIDA, 2001, p. 21-36).

Cuando se decidió decorar la sinagoga con azulejos, alguno de los habitantes de la judería lorquina, como se ha referido con anterioridad, se tuvo

17 Los alfardones de este pavimento están decorados con la leyenda «*FER BE*» (hacer el bien). Conservado en el Museo Arqueológico Nacional.

18 Museo de Cerámica de Manises, número de inventario 973.

19 Museo de Cerámica de Manises, número de inventario 1.982.

que poner en contacto con comerciantes o mercaderes que trataran con los maestros alfareros de Paterna y/o Manises para realizar y firmar el encargo. Este comerciante gestionaría la compra del lote de azulejos compuesto por una cantidad entre 250 y 300 piezas, y negociaría con los artesanos ceramistas valencianos las características y formatos, así como los plazos y condiciones de entrega. Los azulejos embalados en capazos de esparto (LLIBRER, 2014, p. 227), se debieron transportar en vehículos por trajineros o arrieros profesionales que los llevarían al puerto valenciano del Grao, donde se cargarían en un barco que los trasladaría presumiblemente hasta el Puerto de Mazarrón y de ahí, otros arrieros los llevarían a Lorca.

**Lámina 15.** Composición de alfardones. Museo de Cerámica de Manises, referencia P-365. Fotografía de 2017: Andrés Martínez Rodríguez.



**Lámina 16.** Fragmento del zócalo de la sepultura de Diego García de 1437 en la capilla de San Jerónimo del convento de la Concepción Franciscana (Toledo). Museo Arqueológico Nacional. Fotografía de 2015: Andrés Martínez Rodríguez.

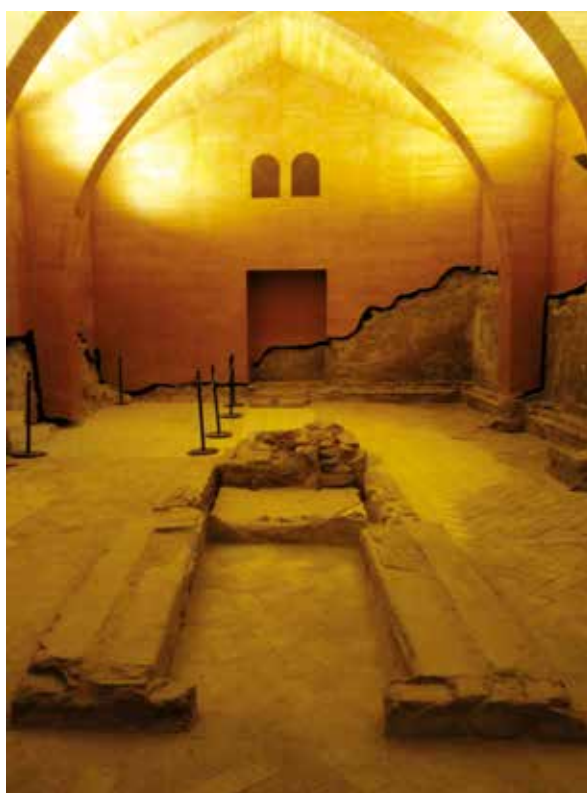


## 5. LA MUSEALIZACIÓN DE LOS AZULEJOS

El espacio de la sinagoga que estuvo decorado con azulejos fue preparado para su exposición al público durante la rehabilitación de la judería de Lorca (JURADO, 2014), para lo cual se protegió la zona donde se conservaban las improntas de los azulejos, y se dispuso en este lugar una reproducción del pavimento a base de azulejos en blanco más grandes que los originales que recrean el pasillo entre el *arón ha-qodesh* y la *bimá* (Lám. 17). Es de destacar en la rehabilitación de la judería, la original reconstrucción volumétrica en madera del espacio interior de la sinagoga (Lám. 18) diseñada por el arquitecto Francisco Jurado Jiménez,<sup>20</sup> que permite recrear el espacio y una mejor comprensión del edificio.



**Lámina 17.** Pavimento a base de azulejos en blanco que recrean el pasillo entre el *arón ha-qodesh* y la *bimá* de la sinagoga de Lorca. Fotografía de 2015: Andrés Martínez Rodríguez.



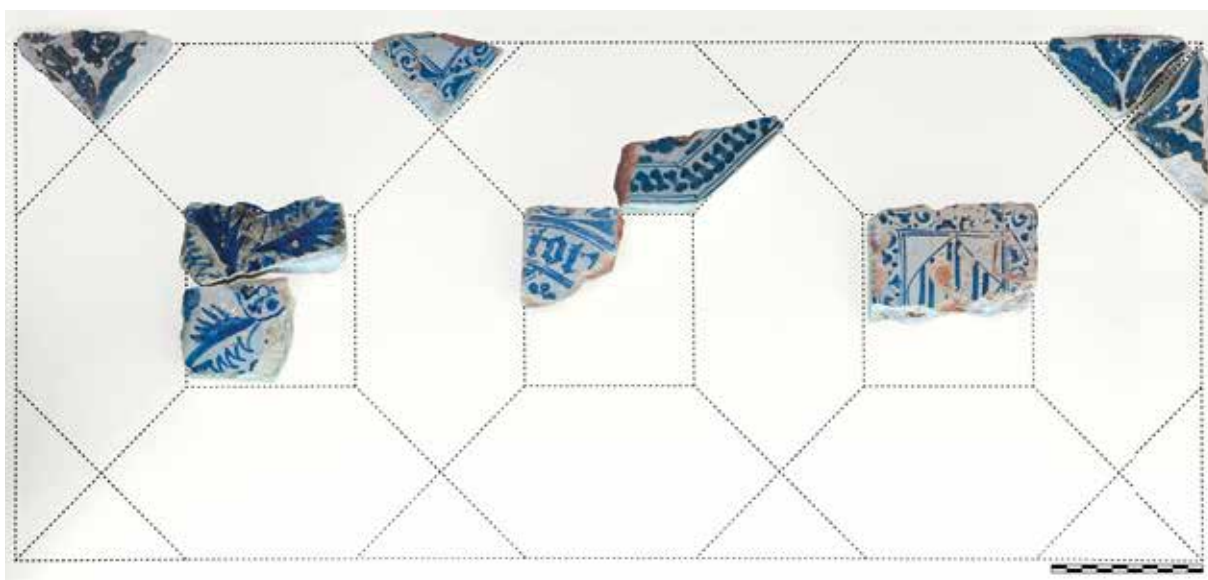
**Lámina 18.** Sinagoga de Lorca donde se aprecia la reconstrucción volumétrica en madera del espacio interior. Fotografía de 2015: Andrés Martínez Rodríguez.

A la hora de abordar el nuevo proyecto de musealización del Museo Arqueológico Municipal de Lorca, tras las importantes afecciones sufridas durante los terremotos de mayo de 2011, se decidió incluir un nuevo espacio expositivo en la sala 12, dedicado a la judería bajomedieval, donde se

<sup>20</sup> Intervención galardonada en los XVII Premios de Arquitectura de la Región de Murcia, otorgado en 2013.

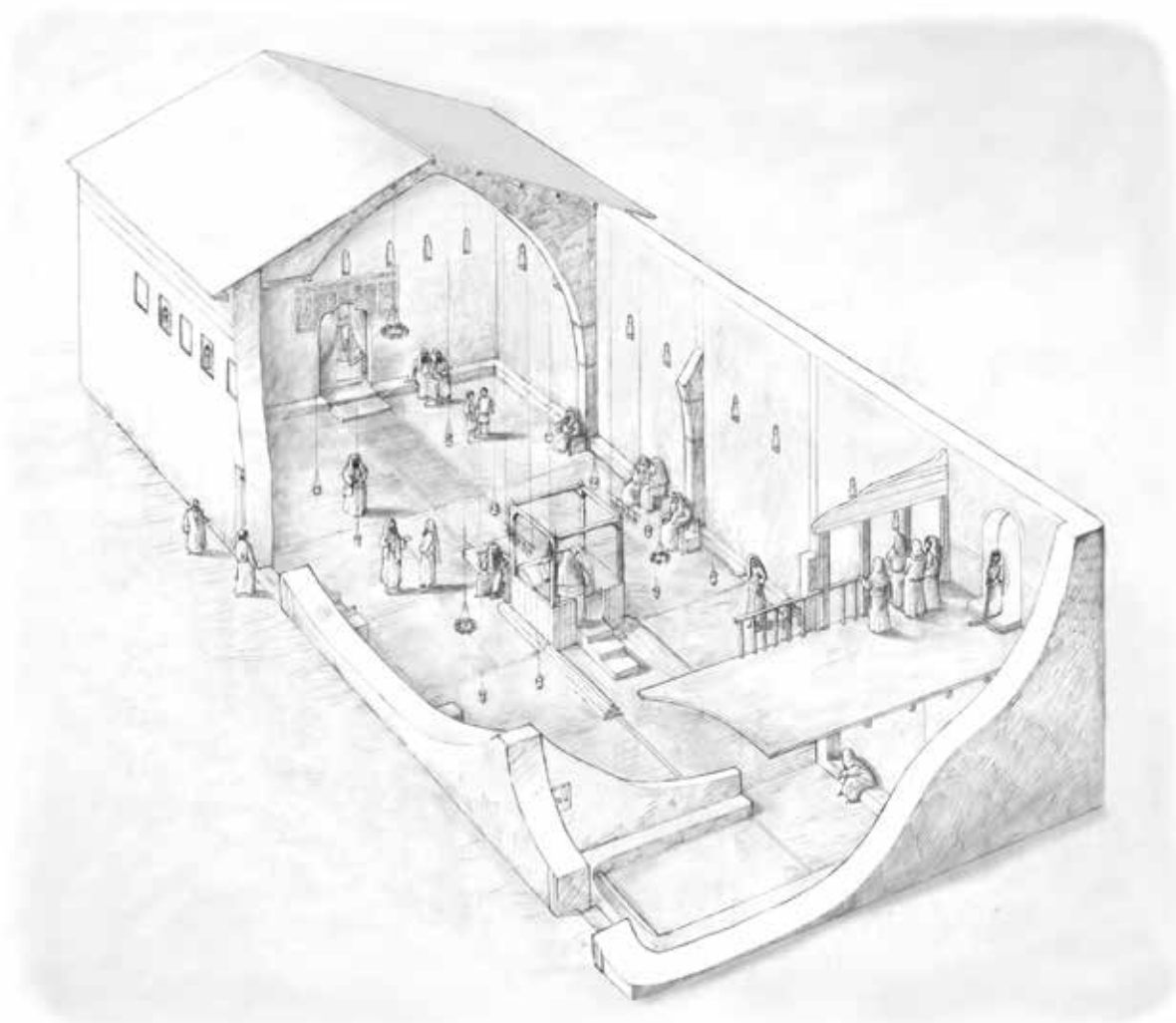
mostrara una selección de las colecciones medievales hebraicas exhumadas en las excavaciones llevadas a cabo en la judería encastillada de Lorca. Entre las piezas arqueológicas que se escogieron para mostrar el ámbito dedicado a la sinagoga se encuentran nueve fragmentos de azulejos,<sup>21</sup> que se exponen sobre un dibujo (Lám. 20) del esquema decorativo del suelo, y de esta forma ilustrar cómo fue y cómo se decoró el pavimento entre el *arón ha-qodesh* y la *bimá*. Este espacio simbólico situado entre los dos elementos más importantes en una sinagoga, también se muestra en un dibujo didáctico de la sinagoga (Fig. 2) y en el audiovisual sobre la judería de Lorca.

**Lámina 19.** Vitrina con azulejos de la sinagoga de Lorca, exposición temporal «Lorca. Luces de Sefarad», Museo Arqueológico de Murcia. Fotografía de 2009: Jesús Gómez Carrasco.



**Lámina 20.** Composición de azulejos de la sinagoga de Lorca expuesta en la sala 12 del Museo Arqueológico Municipal de Lorca. Fotografía de 2017: Jesús Gómez Carrasco.

21 Cuatro de estos azulejos habían participado en las diferentes sedes (Murcia, Lorca, Cartagena y Madrid) donde se mostró la exposición temporal «Lorca. Luces de Sefarad», inaugurada en el Museo Arqueológico de Murcia en enero de 2009 (Lám. 19).



**Figura 2.** Recreación de la sinagoga de Lorca, expuesta en la sala 12 del Museo Arqueológico Municipal de Lorca. Dibujo de 2015: Pablo Pineda Fernández.

## 6. CONSIDERACIONES FINALES

La sinagoga de Lorca estuvo situada en el centro de la judería encastillada y su construcción pudo realizarse a lo largo de la primera mitad del siglo XV (GALLARDO y GONZÁLEZ, 2009, p. 225).

La mayor parte de los elementos ornamentales del interior de la amplia sala de oración han desaparecido y los que se conservan se encuentran en un estado muy fragmentario, como es el caso de las yeserías y azulejos. Estos elementos decorativos están elaborados con materiales más consistentes que los orgánicos, como la madera que se ha perdido casi en su totalidad y que se debió utilizar para muebles, puertas, balaustradas, armarios y la techumbre de la sinagoga.



El espacio del pavimento situado entre el *arón ha-qodesh* y la *bimá*, fue ornamentado con azulejos esmaltados, formando un pasillo rectangular de 4,36 metros de longitud por 1,30 metros de anchura orientado noreste-suroeste (GALLARDO y GONZÁLEZ, 2009, p. 253). El estudio de los escasos fragmentos de azulejos conservados permite conocer su forma, su cronología y su procedencia. Se trata de un pavimento de original composición en cuya elaboración se emplearon cuatro tipos de azulejos con diferentes formas (hexagonales, cuadrados, triangulares, trapezoidales), esmaltados en blanco y azul con diferentes motivos inspirados en el arte gótico (vegetales, heráldicos, y epigráficos), fechados en la segunda mitad del siglo XV y que proceden de los talleres alfareros de las villas de Paterna y/o Manises (Valencia).

Estos azulejos llegaron a la aljama de Lorca por encargo de alguno de sus habitantes para realzar y ornamentar el espacio importante que unía el armario santo y la *bimá*, al igual que los religiosos los encargaban para sus monasterios e iglesias, y los reyes, nobles y caballeros para sus casonas, capillas privadas y tumbas. Las casas gremiales y las organizaciones corporativas mercantiles también encargaron azulejos para sus salas y capillas.

Los azulejos no debieron formar parte de la decoración original de la sinagoga, siendo añadidos en la segunda mitad del siglo XV como parte de una renovación ornamental, que incluiría la instalación de azulejos decorando el espacio entre el *arón ha-qodesh* y la *bimá*. En este nuevo programa ornamental también se pudieron incluir las yeserías que decoraban el muro donde se abría el *arón ha-qodesh*, cuyo estudio ha permitido fecharlas en el último tercio del siglo XV (PÉREZ *et alii*, 2009, p. 253-254).

Tras el abandono de la judería en 1492, sus edificaciones fueron sometidas al saqueo por vecinos que tenían acceso a la fortaleza. Un dato que ilustra la extracción de los azulejos de la sinagoga es la presencia de las improntas que dejaron en la argamasa que los fijaba al suelo tras su expolio, así como la existencia *in situ* de fragmentos de azulejos rotos y embutidos en la parte baja de la contrahuella de los escalones de acceso al *arón ha-qodesh*, hecho que parece indicar que los rompieron al intentar extraerlos. Otro dato que puede confirmar el saqueo al que fueron sometidos los elementos decorativos de tipo arquitectónico de la judería de Lorca, es que no hayan sido documentados azulejos en los ámbitos domésticos de la judería exhumados en las excavaciones arqueológicas.<sup>22</sup>

---

22 Información contrastada con José Ángel González Ballesteros, codirector de las excavaciones de los trabajos «Castillo de Lorca. Zona Parador (2004-2012)», y conocedor de todas las piezas de cerámica esmaltada halladas en las excavaciones arqueológicas de la judería de Lorca para la confección de su tesis doctoral titulada «Arqueología de la producción en el sureste de la Península Ibérica durante la Baja Edad Media: los materiales cerámicos del castillo de Lorca», presentada en 2017 en la Universidad de Murcia.

**BIBLIOGRAFÍA**

- GALLARDO CARRILLO, J.; GONZÁLEZ BALLESTEROS, J. A. *La judería del Castillo de Lorca en la Baja Edad Media. Estudio arqueológico*. Documentos de Patrimonio Cultural de la Región de Murcia, 1. Murcia. 2009.
- GONZÁLEZ BALLESTEROS, J. A. «Arqueología de la producción en el sureste de la península Ibérica durante la Baja Edad Media: los materiales cerámicos del castillo de Lorca». Tesis doctoral inédita. Universidad de Murcia. 2017.
- GONZÁLEZ MARTÍ, M. *Cerámica del Levante Español. T. I. La Loza*. Barcelona-Madrid. 1950.
- GONZÁLEZ MARTÍ, M. *Cerámica del Levante Español. T. II. Alicatados y Azulejos*. Barcelona. 1952a.
- GONZÁLEZ MARTÍ, M. *Cerámica del Levante Español. T. III. Azulejos, «socarrats» y retablos*. Barcelona. 1952b.
- GONZÁLEZ MARTÍ, M. «Cerámica valenciana medieval. Azulejos borgianos». *Boletín de la Real Academia de la Historia*. <ceramica-valenciana-medieval-azulejos-borgianos-4.pdf> [consulta el 8 de noviembre de 2017].
- HERVÁS, M. de. «Noticias sobre la judería y sinagoga de Béjar (Salamanca)». *Sefarad: Revista de Estudios Hebraicos y Sefardíes*. Madrid. 2003. Vol. 63, núm. 2, p. 331-370.
- JURADO JIMÉNEZ, F. «La rehabilitación de la judería de Lorca». *La judería de Toledo: un tiempo y un espacio por rehabilitar*. Toledo. 2104. P. 185-195.
- LLIBRER ESCRIG, A. «Relaciones protoindustriales en la producción cerámica. Manises y Paterna en la segunda mitad del siglo XV». *Medievalismo*. Murcia. 2014. Núm. 24, p. 213-239.
- MARTÍNEZ RODRÍGUEZ, A.; PONCE GARCÍA, J. «Azulejo con motivo "ruedaviento"». Catálogo exposición *Lorca. Luces de Sefarad*. Murcia. 2009, p. 387.
- MARTÍNEZ RODRÍGUEZ, A.; PONCE GARCÍA, J. «Azulejo con leyenda *tot bé*». Catálogo de la exposición *Lorca. Luces de Sefarad*. Murcia. 2009, p. 389.
- MARTÍNEZ RODRÍGUEZ, A.; PONCE GARCÍA, J. «Azulejo triangular con medias hojas lobuladas en azul». Catálogo de la exposición *Lorca. Luces de Sefarad*. Murcia. 2009, p. 386.
- MESQUIDA GARCÍA, M. *Socarrats i paviments medievals*, Valencia. 2001.
- MESQUIDA GARCÍA, M. «Las vajilla azul en la cerámica de Paterna». *El azul en la cerámica*. Catálogo de la exposición coordinado por Mercedes Mesquida García. Valencia. 2002.
- PERÉZ ASENSIO, M.; KOCK, F.; MORENO LEÓN, E.; SÁNCHEZ GÓMEZ, P. «Las yeserías de la sinagoga del Castillo de Lorca». Catálogo de la exposición *Lorca. Luces de Sefarad*. Murcia. 2009, p. 221-257.
- PUJANTE MARTÍNEZ, A. «La sinagoga del castillo de Lorca (Murcia)». *Verdolay*. Murcia. 2005. Núm. 9, p. 293-320.