

# EL DESCUBRIMIENTO DE UN NUEVO MILIARIO EN EL HORNILLO, LORCA (MURCIA)

\* **Andrés Martínez Rodríguez**

Museo Arqueológico Municipal de Lorca

\*\* **Juana Ponce García**

Museo Arqueológico Municipal de Lorca

## PALABRAS CLAVE

Epigrafía  
Vías romanas  
Augusto  
Miliario  
Lorca

## KEY WORDS

Epigraphy  
Roman roads  
August  
Milestone  
Lorca

## RESUMEN

En este estudio se da a conocer un miliario inédito localizado en el paraje del Hornillo, término municipal de Lorca (Murcia), así como el proceso de documentación arqueológica y epigráfica desde su descubrimiento hasta su presentación en el Museo Arqueológico Municipal formando parte del nuevo proyecto museológico. Se completa el trabajo con la lista actualizada de los miliarios de Lorca enmarcados en el itinerario de la Vía Augusta.

## ABSTRACT

We present a new and unpublished milestone of Augustus found in “El Hornillo”, Lorca, in the south-west province of Murcia (Spain).

---

\* andres.martinez@lorca.es

\*\* juana.ponce@lorca.es

## 1. INTRODUCCIÓN

El hallazgo de un nuevo miliario romano permite avanzar en el conocimiento de este tipo de piezas arqueológicas, así como en la época en que fueron realizadas, en la vía donde fueron emplazadas y en el itinerario de la vía a la que estuvo vinculado. El estudio que aquí se presenta recoge desde el descubrimiento del miliario en el paraje lorquino del Hornillo, hasta su presentación en el Museo Arqueológico Municipal de Lorca formando parte del nuevo proyecto museológico, para lo cual ha sido fundamental su investigación arqueológica y epigráfica.

Era común que, jalonando el itinerario de las calzadas romanas, se dispusieran miliarios, como se ha podido ir constatando a lo largo del tiempo en el tramo de la Vía Augusta a su paso por el término municipal de Lorca. Desde el hallazgo de la primera columna miliaria del emperador Augusto en el siglo XVII, hasta el descubrimiento de este miliario han pasado más de cuatrocientos años durante los que se han encontrado cinco miliarios, todos han aportado información para conocer el itinerario de la Vía Augusta en Lorca. Pero la importancia de la pieza del Hornillo, radica por un lado en que la inscripción se conserva completa y en buen estado, y por otro, en que se ha podido documentar el lugar exacto del descubrimiento y su contexto.

## 2. HISTORIA DEL HALLAZGO

A primera hora de la mañana del día 5 de febrero de 2013 se recibió en el Museo Arqueológico Municipal de Lorca, la llamada telefónica de Luis de La Puente Vinuesa, para comunicar el hallazgo fortuito de una columna semienterrada junto al camino que circula por el cauce del río Guadalentín, en el tramo comprendido entre Lorca y El Consejero. Personados los técnicos del museo en el lugar del hallazgo, donde nos esperaba el descubridor (Lám. 1), se pudo confirmar, tras retirar la tierra superficial que cubría una zona de la pieza, que parecía tratarse de una columna miliaria.

Una vez comunicado el hallazgo a las autoridades locales y regionales, se organizó la documentación arqueológica de la pieza, para a continuación proceder a su recogida y traslado a dependencias municipales. Parece ser que fueron los trabajos de movimientos de tierra para el acondicionamiento del camino que circula por el cauce del río, los que dejaron al descubierto parte de la columna en la orilla izquierda del mencionado camino. Al ser este trayecto muy transitado se decidió retirar la pieza lo antes posible, para lo cual fueron necesarios medios humanos y mecánicos que ayudaran a quitar el sedimento donde se encontraba depositada. Estos trabajos realizados con supervisión arqueológica consistieron en la retirada de la fina capa de arena que cubría la columna, después de lo cual, se pudo comprobar que se encontraba a medio metro, entre las gravas del cauce del río Guadalentín. La humedad de los aluviones del río habían hecho que la pieza estuviera muy mojada, fundamentalmente en la superficie que estaba en contacto con la tierra y gravas del lecho del río, esta humedad procedía de las aguas subálveas que se encontraban a una cota muy alta debido a los enormes aportes recibidos durante la riada de San Wenceslao,

ocurrida el 28 de septiembre de 2012. Tras la limpieza de los laterales de la pieza, se pudo comprobar que el estado de conservación era bueno y que presentaba inscripción. El miliario se hallaba en una sola pieza, con una fina fisura en la base (Lám. 2) que al realizar el proceso de alzado de la columna se comprobó que estaba separado de la basa cuadrangular.

El análisis de los sedimentos donde se encontraba la pieza permite apuntar que pudo volcarse durante una antigua riada del Guadalentín, siendo sepultada en el cauce del río. Otra riada, en este caso la de San Wenceslao, provocó la retirada de los depósitos que la cubrían dejándola muy próxima a la superficie y finalmente las obras de infraestructura en el camino dejaron parte de la base al descubierto.

El lugar del hallazgo se ubica a 4,5 kilómetros del casco urbano de Lorca (Lám. 3, Fig. 1), en el camino que discurre junto a la margen izquierda del cauce del río, en el paraje del Hornillo cuyas coordenadas geográficas son: 37° 41' 70.00" (Norte) y 1° 44' 20.04" (Oeste). La columna se halló dispuesta con la basa orientada al oeste y la parte superior orientada al este, a una altura sobre el nivel del mar de 345,86 metros.

El miliario se dio a conocer al público el día 13 de febrero de 2013, a través de la prensa local, regional y nacional, así como en diferentes medios de comunicación digitales. A nivel científico fue publicada la noticia del descubrimiento de la columna miliaria en el número 15 de la revista especializada *El Nuevo Miliario*<sup>1</sup>.



**Lámina 1.** La columna miliaria en el cauce del río Guadalentín en el lugar del hallazgo junto a su descubridor, Luis de la Puente Vinuesa. Fotografía 2013: Archivo fotográfico MUAL.

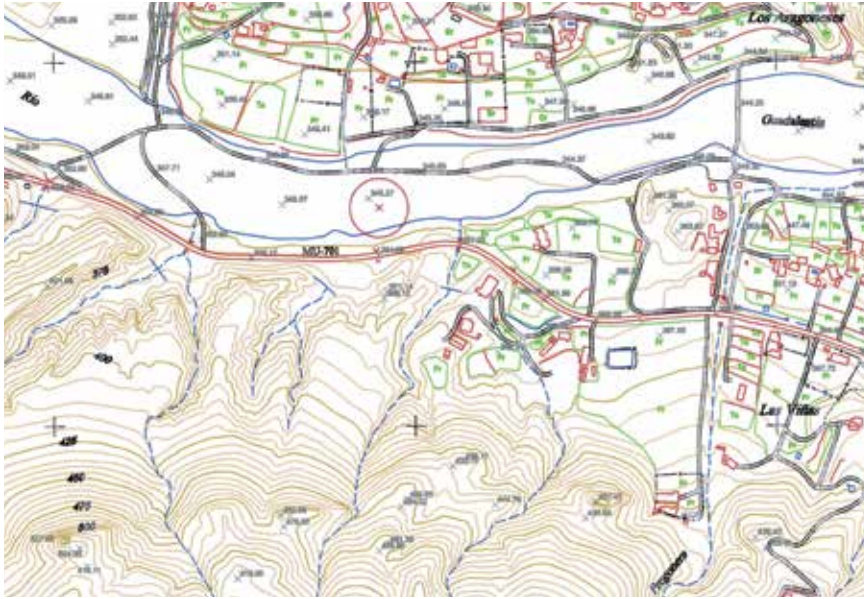


**Lámina 2.** Detalle del miliario donde se aprecia la fisura en su base. Fotografía 2013: Archivo fotográfico MUAL.



**Lámina 3.** Lugar del hallazgo del miliario. Fuente: Google Earth.

<sup>1</sup> *Boletín sobre vías romanas, historia de los caminos y otros temas de geografía histórica*, número 15, editado en marzo de 2013, página 71.



**Figura 1.** Plano con el lugar del hallazgo de la columna miliaria. Fuente: Google Earth.

### 3. EL MILIARIO

El miliario ingresó en el Museo Arqueológico Municipal de Lorca con el número de inventario 3.193 (Lám. 4). Está elaborado en un bloque de roca calcarenita marina característica de la geología de esta zona. En la superficie se aprecia la base de un erizo fósil, *Clypeaster*<sup>2</sup> (Lám. 5), de 14,5 centímetros de diámetro, de edad Mioceno. Esta calcarenita es característica del entorno de la ciudad de Lorca por lo que lo más probable es que fuera extraída en alguna cantera local próxima al itinerario de la Vía Augusta. La cantera más cercana se encuentra en el cerro del Castillo de Lorca<sup>3</sup>, datada en el Mioceno (Tortonense).

Se trata de una columna miliaria de 2,70 metros de altura, configurada por un fuste cilíndrico de 2,08 metros de altura que descansa sobre una basa pseudocuadrada de 0,67 metros de anchura y 0,62 metros de altura; el lado de la basa, a la izquierda de la inscripción, está deteriorado y ha perdido un fragmento. El fuste no está realizado con sección constante, sino que es más ancho en la base, con 0,65 metros de diámetro, que en la parte superior donde se reduce a 0,50 metros. Existe en la parte inferior del fuste una ancha hendidura horizontal de 0,50 metros de longitud, 0,14 metros de anchura y 0,10 metros de profundidad máxima, que resulta complicado saber cómo fue realizada, en nuestra opinión pudo producirse por el roce reiterado de algún elemento, como una cuerda o el eje de la rueda de un carro (Lám. 6, Fig. 2). El peso aproximado es de 800 kilogramos.

2 En el promontorio donde se localiza la cortijada y la ermita del Pozuelo (Barranco Hondo, Lorca) se hallan numerosos ejemplares de *Clypeaster*. Este yacimiento paleontológico está situado a menos de 10 kilómetros en línea recta del lugar del hallazgo del miliario (VELASCO y otros, 2011).

3 En el interior del Castillo de Lorca se excavó una cantera de roca calcarenita explotada en época medieval (PUJANTE y otros, 2009: 121). En la intervención arqueológica preventiva llevada a cabo en 2014 en el recinto amurallado del Castillo de Lorca, se pudo documentar en un bloque de roca sobre la que se disponía el paño de la muralla F04 un fósil de *Clypeaster*, según información facilitada por Clemente López Sánchez, arqueólogo codirector de la intervención arqueológica.



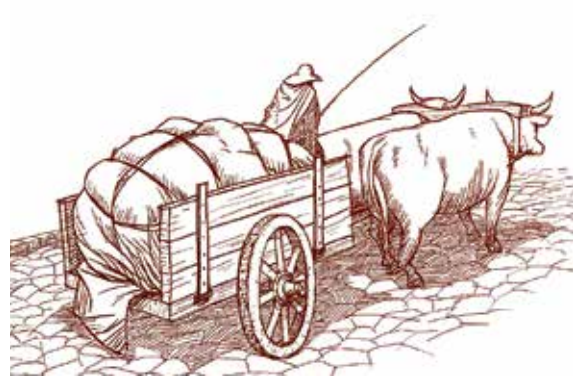
**Lámina 4.** Miliario. Fotografía 2014: Jesús Gómez Carrasco.



**Lámina 5.** Fósil de erizo en el fuste del miliario. Fotografía 2013: Archivo fotográfico MUAL.



**Lámina 6.** Marca producida en el muro de una casa por el roce de carruajes en una estrecha calle de Toledo. Fotografía 2013: Andrés Martínez Rodríguez.



**Figura 2.** Dibujo de un carro romano. Fuente: Catálogo de la exposición "Vía Augusta. Plan Director de Recuperación de la Vía Augusta en la Comunidad Valenciana", pág. 43.

El buen estado de conservación del miliario permite apreciar, en la mayor parte de la superficie de la columna, las huellas de las herramientas empleadas por el cantero que la labró. El fuste presenta pequeñas marcas verticales, en diagonal y en forma de espiga realizadas por escoplos, trinchantes o cinceles. Destaca en la parte central y a 0,36 metros de la parte superior de la columna, la zona preparada para disponer la inscripción, que ocupa 0,92 metros de ancho por 0,82 metros de altura, y donde se aprecian algunas de las marcas de la gradina en la superficie alisada. El lapicida que realizó la inscripción la distribuyó en seis líneas, la separación interlineal es de 2 centímetros, salvo entre los renglones 5 y 6 que es de 3,5 centímetros.

Los caracteres inscritos son letras cuadradas, proporcionadas y armónicas, de sección en V, cuyo tamaño oscila entre 7,5 y 9 centímetros, siendo el tamaño más común de 8 centímetros. Las palabras están separadas por signos de interpunción, constituidos por *puncta triangularia*. Los números romanos que se refieren a la distancia en millas están dispuestos en el renglón 6 y tienen una altura de 10 centímetros, salvo los dos primeros “I” que alcanzan 10,5 centímetros, tamaño mayor que el de las letras. En este numeral se aprecia una modificación posterior, incluyendo al final un nuevo “I” realizado por una mano distinta, con la intención de que se lea “XXXXVIII” y cuya altura es de 9,5 centímetros.

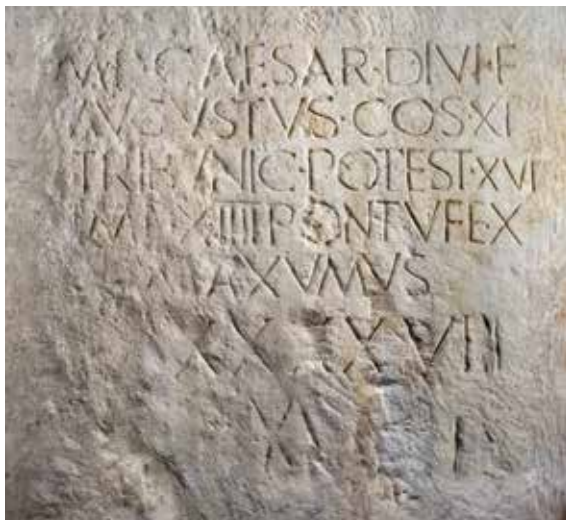
También se aprecia otra modificación posterior con la inclusión de una séptima línea donde hay una “X” poco marcada en la roca y el inicio de la barra de otra posible “X”, en ambas se aprecian las señales de un cincel pequeño. En esta misma línea pero a una cierta distancia se labra un nuevo “I”, que queda aislado.

EL TEXTO ES EL SIGUIENTE:	ALTURA DE LAS LETRAS:
[I]MP·CAESAR·DIVI·F	M,P,C,A,E,S,A,R,D,V,F = 8; I, I = 9 cm
AVGVSTVS·COS·X̄I	A,V,G,V,S,T,V,S,C,O,S,X̄,I = 8 cm
TRIBVNIC·POTEST·XVI	T,R,I,B,V,N,I,C,P,O,T,E,S,T,X,V,I = 8 cm
IMP·XIII PONTVFEX	I,M,P,X,I,I,I,I,P,O,N,T,V,F,E,X = 8 cm
MAXVMVS	M,A,X,V,M,V,S = 7.5 cm
XXXXVIII	X,X,X,X,V = 10; I = 10.5; I = 10.5; I = 9.5 cm
X \ I	X = 15; I = 10 cm

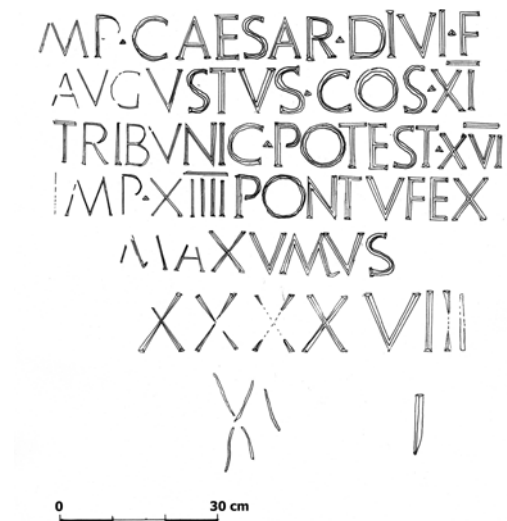
El texto latino es el característico de las columnas miliarias donde figura el nombre del emperador, en este caso Augusto, los cargos que detentaba en el momento de su realización y la distancia en *milia passuum* (Lám. 7, Fig. 3).

El texto del miliario es el siguiente: *IMP(erator) CAESAR DIVI F(ilius)/ AVGVSTVS COS(sul) XI/ TRIBVNIC(cia) POTEST(are) XVI/ IMP(imperator) XIII PONTVFEX/ MAXVMVS/ XXXXVII (Millia Passuum)*.

Que interpretamos como: “Siendo emperador César Augusto, hijo del divino Julio, Cónsul por undécima vez, revestido de la Potestad Tribunicia por dieciséis veces, aclamado emperador por decimocuarta vez, Pontífice Máximo. Cuarenta y siete millas”.



**Lámina 7.** Inscripción del miliario. Fotografía 2014: Jesús Gómez Carrasco.



**Figura 3.** Calco de la inscripción del miliario. Dibujo: Juana Ponce García.

Los miliarios augusteos no suelen presentar muchas variaciones en cuanto al orden en que aparece la nominación y títulos del emperador. En la primera línea se suele encontrar el título republicano IMP, a continuación CAESAR, y le sigue la filiación DIVI F. En la segunda línea está el nombre de Octavio, es decir, AVGVSTVS, al que le siguen los títulos imperiales en este orden: políticos y religiosos, circunstancia que parece ser común a los miliarios hallados en el *Conventus Carthaginiensis*, donde se aprecia la particularidad de que se suele colocar la *tribunicia potestas* antes del título de *imperator* (PÉREZ y GILLANI: 2006-2007: 217).

El empleo de MAXVMVS en lugar de MAXIMVS parece estar asociado a una forma arcaica. La utilización de PONTVFEX MAXVMVS está constatada en otros miliarios de Augusto, como el procedente de Calahorra<sup>4</sup> o en inscripciones como en el juramento de Augusto procedente de Las Cabezas de San Juan en Sevilla<sup>5</sup>. Desde el punto de vista paleográfico es significativa la forma abierta de la “P”, coherente con la datación augustea de la pieza (VELAZA, 2011: 204).

En lo que respecta a la datación del miliario, se puede fechar sin ninguna dificultad entre el 1 de julio del año 8 y el 30 de junio del año 7 a. C., siendo el elemento básico a tener en cuenta el periodo en el que detenta Octavio Augusto su decimosexta Tribunicia Potestad. La inscripción es semejante a la de otros miliarios hallados en las inmediaciones como el de la Glorieta de San Vicente (Lorca), Totana (ESCOBAR, 2006: 112), Mazarrón (MUÑOZ, 1988: 27-28) y Vélez-Rubio (NAVARRO, 1798).

<sup>4</sup> *HEsp*, 2001: 227.

<sup>5</sup> *HEsp*, 1995: 200.

#### 4. LOS MILIARIOS DE LORCA

Los miliarios hallados en Lorca se pueden agrupar en dos conjuntos, los tres de la época del emperador Augusto con forma de columna y con una inscripción realizada en letras capitales cuadradas, y los dos bajoimperiales, realizados durante la tetraarquía, que tienen forma de pilastra o seudocolumna y presentan una inscripción más breve realizada con un tipo de letra menos cuidada.

Las medidas de columnas miliarias, ordenadas según la fecha de su hallazgo son las siguientes:

EMPERADOR	NÚM. DE INVENTARIO	PROCEDENCIA	FECHA DEL HALLAZGO	ALTURA TOTAL	FUSTE		
					SECCIÓN	MEDIDAS	BASE
Augusto (CIL, II, 4937)	2.568	Glorieta de San Vicente (ciudad de Lorca) u otro punto del municipio lorquino	Siglo XVII	2,35 metros	Circular	Diámetro 0,53 metros	No se diferencia
Constancio Cloro (HAE 1237; HEp 4, 1994, 568)	Colec. 0/951 MAM	Baldazos (La Hoya, Lorca)	1929	1,64 metros	Rectangular	0,41 metros por 0,32 metros	No se conserva
Diocleciano (HEsp 8, 2002, nº 371) (HEsp 6, 1996, nº 686)	3.192	La Parroquia (La Tova, Lorca)	1993	2,55 metros	Seudo-cilíndrica	Diámetro 0,45 metros	0,53 por 0,42 por 0,58 metros de altura
Augusto (Fragmento)	2.495	Hoya España (El Hinojar, Lorca)	1997	0,64 metros	Circular	Diámetro 0,53 metros	No se conserva
Augusto	3.193	El Hornillo (Río, Lorca)	2013	2,70 metros	Circular	Diámetro entre 0,50 y 0,65 metros	0,67 de lado por 0,62 metros de altura



## 5. ITINERARIO DE LA VÍA AUGUSTA EN LORCA

Las personas que llegaban a *Eliocroca* desde *Carthago-Nova* lo harían desplazándose por la antigua Vía Augusta que desde la rambla de Benipila, por Cuesta Blanca, Tallante y Las Palas llegaban a La Pinilla, donde pudo estar situada una *mansio* (BROTÓNS y RAMALLO, 1989: 11). Desde aquí se encaminaba la calzada hacia la vega del Guadalentín, conectando con el valle posiblemente a la altura del Paretón cerca de Totana<sup>6</sup>. El trazado de este camino seguiría por el Raiguero hasta el Hinojar, ya en el término municipal de Lorca, donde en octubre de 1997 se halló en el cortijo llamado La Hoya España un fragmento de columna miliaria de época de Augusto<sup>7</sup>. Desde este punto, la calzada se dirigiría junto al cauce del Guadalentín hacia la pedanía de La Hoya, donde recientemente se ha excavado la *pars fructuaria* y el *balneum* de una villa romana cuya fundación se lleva al siglo I d. C. (VALERO, 2013: 62) y que estuvo situada en las inmediaciones de la Vía Augusta. Esta villa estaría cercana al paraje de Baldazos (La Hoya), donde en 1929 apareció un miliario del emperador Constancio Cloro (ESPÍN, 1929: 30-40) y al lugar donde se halló la inscripción funeraria en verso de Marco Calpurnio Celso (VELÁZQUEZ y GÓMEZ-PANTOJA, 2011). El trazado de la vía continuaría por el actual camino de Cartagena hasta Lorca, donde se conserva otra columna miliaria del emperador Octavio Augusto del año 8 al 7 antes de Cristo, expuesta desde el año 2000 en el Museo Arqueológico Municipal de Lorca<sup>8</sup>.

En las inmediaciones de la Vía Augusta se consolidó un establecimiento de comerciantes y artesanos durante el Alto Imperio que adquirió las características de un *vicus*, favorecido por el paso de esta calzada y por la situación de *Eliocroca* como el principal mercado agrícola y artesanal de la comarca (PÉREZ, 2007: 77). Esta hipótesis se apoya en los resultados de las excavaciones arqueológicas preventivas realizadas en las inmediaciones del cauce del Guadalentín, que han permitido documentar dos grupos de tabernas excavadas en la calle Carril de Caldereros fundadas en la primera mitad del siglo I d. C. (PÉREZ, 2007: 74-75) y un conjunto de estructuras vinculadas a ámbitos domésticos y artesanales que perviven hasta época bajoimperial halladas en la calle Eugenio Úbeda, 12-14 (MARTÍNEZ y PONCE: 1999: 324).

Tradicionalmente el itinerario de la Vía Augusta tras dejar *Eliocroca* se llevaba hacia Puerto Lumbreras (ESPÍN, 1949: 401; 1950: 260). Todavía en 1989 se planteaba este trazado como posible, aunque ya se proponía que la vía podía seguir el trazado del Guadalentín hacia los Vélez por Xiquena (BROTÓNS y RAMALLO, 1989: 111). En posteriores estudios se da como el itinerario más verosímil el que circula junto al cauce del Guadalentín (RAMALLO, 1990: 156; MARTÍNEZ, 1990: 151), aunque también se aporta un complicado e improbable itinerario que desde *Eliocroca* se dirigiría a la Casa de las Ventanas, Peñas de Béjar, Llanos de Viotar y Charche Bajo hasta El Jardín donde se localizaría la *mansio Ad Morum* (ROLDÁN; CABALLERO, 2014: 29).

6 Donde al hacer las obras de cimentación del convento de San Buenaventura, apareció parte de una calzada y un miliario del emperador Augusto (ESCOBAR, 1918: 202).

7 El fragmento de miliario donado por Antonio Ruiz Espigares conserva cuatro líneas de la leyenda muy erosionada, realizada en letra capital cuadrada.

8 Una completa investigación de este miliario de Miralles Maldonado se publicó en 2006 como estudio preliminar del libro de F. Escobar Barberán titulado *La columna de San Vicente Ferrer. Algunos fragmentos de historia local*.

Tras el descubrimiento de un nuevo miliario del emperador Diocleciano (MARTÍNEZ, 2009: 289-290) el año 1993 en el paraje de Los Pimentoneros de la Parroquia (La Tova, Lorca) a 21.775 kilómetros de Lorca, se confirma el itinerario de la Vía Augusta siguiendo el curso del Guadalentín, hacia El Consejero y Las Aljezas, para posteriormente dirigirse al valle del río Corneros por Xiquena, El Jardín y las Casas del Rubio desde donde se encaminaría hacia Velez Rubio, Chirivel<sup>9</sup>, Baza (*Basti*) y Guadix (*Acci*), y a partir de aquí se dirige hacia la zona minera de Cástulo (MARTÍNEZ, 1995: 204; 2009: 287-290).

El tramo de la Vía Augusta que discurre por las márgenes del cauce del río Guadalentín se mantuvo en uso durante el periodo andalusí para comunicar las coras de *Ilbīra* y *Tudmīr*, y fue el camino principal durante los años en los que Lorca se configuró en el punto más importante de la frontera oriental de Castilla con el reino de Granada.

## 6. RESTAURACIÓN Y EXPOSICIÓN

El estado de conservación del miliario en el momento del hallazgo era bueno, aunque se encontraba mojado por el hecho de haber permanecido durante un periodo de tiempo indeterminado bajo tierra y humedecido periódicamente por las filtraciones de agua del cauce.

Una vez que la columna miliaria estuvo en dependencias municipales nos pusimos en contacto con el Servicio de Museos de la Comunidad Autónoma de la Región de Murcia, así como con profesionales de la restauración que informaron sobre el estado de conservación del miliario y sobre las medidas que se deberían adoptar para su preservación. El mayor daño lo podían producir los hongos que se apreciaban en zonas puntuales del miliario, localizados fundamentalmente en la zona donde la pieza había estado en contacto con las gravas del lecho del río, así como la presencia de eflorescencias salinas que se hicieron evidentes durante el proceso de secado de la columna miliaria. Estas circunstancias hicieron que se tuviera que proyectar una actuación urgente de limpieza y restauración de la pieza. Para la ejecución de estos trabajos el Ayuntamiento de Lorca contrató los servicios de un equipo de técnicos especializados en restauración arqueológica<sup>10</sup> cuyo proyecto abarcaría desde la restauración del miliario hasta su traslado y montaje en el Museo Arqueológico Municipal de Lorca.

Los trabajos llevados a cabo por este equipo fueron los siguientes<sup>11</sup>:

9 Donde se han hallado dos miliarios, uno del emperador Augusto y otro del emperador Marco Aurelio (LOSTAL, 1992: 34-35, Nr. 26 y p. 103, Nr. 100).

10 Los trabajos fueron realizados por las restauradoras Ioanna Ruiz de Torres-Moustaka y Begoña Zulueta Gómez-Aparici. Para los movimientos de la columna se ha contado con la ayuda de Juan Luis Martínez Pinar, cantero especializado en anastilosis y restauración.

11 Extraído del "Informe de la restauración de una columna romana miliaria del Museo Arqueológico de Lorca, Murcia", realizado por Ioanna Ruiz de Torres-Moustaka.



**Lámina 8.** Detalle de los trabajos de limpieza y restauración del miliario. Fotografía 2013: Ioanna Ruiz de Torres-Moustaka.



**Lámina 9.** Trabajos de traslado del miliario al interior del Museo Arqueológico Municipal de Lorca. Fotografía 2013: Archivo fotográfico MUAL.

- Limpieza manual de los restos de arcilla y suciedad. Con posterioridad se efectuó limpieza con agua desionizada y para evitar la evaporación del agua se cubrió la pieza con celulosa impregnada con film de polietileno (Lám. 8).
- Unión del fragmento de la base que se había desprendido con espigas de fibra de vidrio de 1,5 centímetros de diámetro ancladas con resina epoxídica.
- Cosido de una fisura detectada en el fuste de la columna, insertando varillas de fibra de vidrio ancladas con resina epoxídica.
- Embalaje del miliario y fijación sobre un soporte que sirvió de cama para su traslado al museo, asegurando la total inmovilización de la pieza.
- Traslado al Museo Arqueológico Municipal de Lorca en un camión pluma, para lo cual se protegió el miliario con un entablillado de madera y espuma de poliestireno.
- Introducción del miliario en el vestíbulo del museo en posición vertical con una transpaleta eléctrica de pequeñas dimensiones adecuada al peso de la pieza (Lám. 9 y 10).
- Estabilización de la base del miliario con el fin de fijar la pieza para su exposición (Lám. 11).
- Fijación del miliario al muro por medio de un anclaje de acero inoxidable dispuesto en la parte superior de la pieza, como medida preventiva ante la posibilidad de movimientos sísmicos.

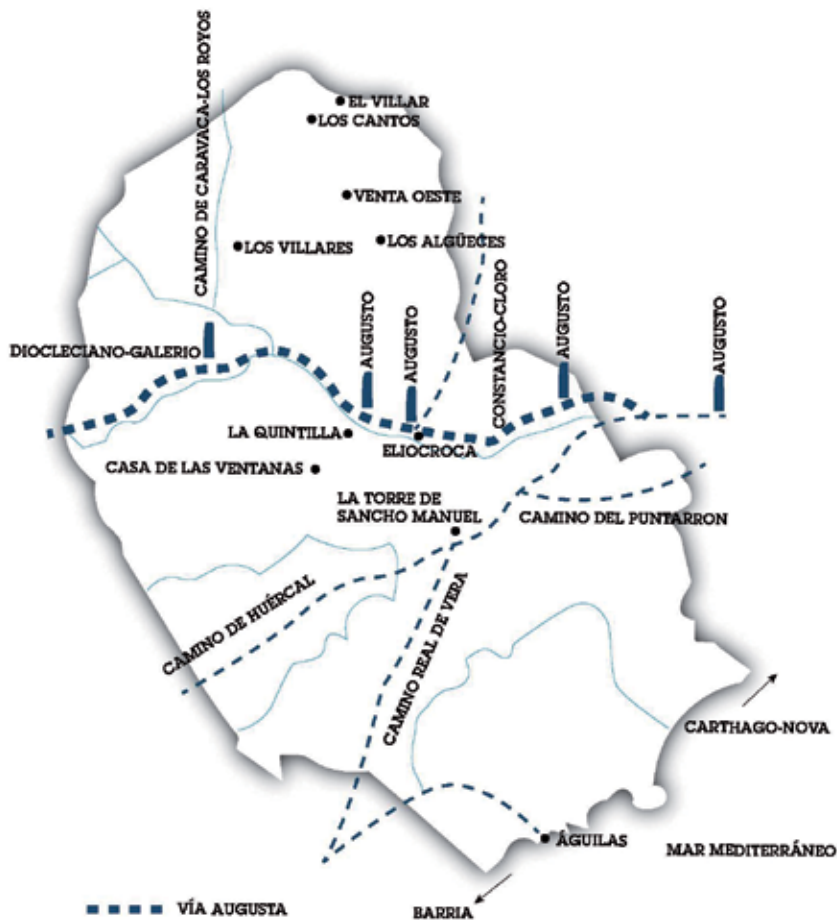
El miliario ha quedado expuesto en el vestíbulo del Museo Arqueológico Municipal de Lorca, conjuntamente a los otros tres miliarios que se conservan en el mencionado museo, procedentes de la Glorieta de San Vicente (Lorca), cortijo La Hoya España (El Hinojar, Lorca) y La Parroquia (La Tova, Lorca). El ámbito expositivo dedicado a la Vía Augusta se completa con un dibujo didáctico de gran formato de una calzada romana y un panel bilingüe (español, inglés) con planos de su itinerario por el Levante peninsular hasta *Eliocroca* y con la distribución de las cinco columnas miliarias en el trayecto de la mencionada vía por el municipio de Lorca (MARTÍNEZ *et alii*, 2013: 216, fig. 3) (Fig. 4). Este ámbito expositivo fue abierto al público el día 8 de mayo de 2014, con motivo de la inauguración temporal “Tesoros restaurados del Museo Arqueológico Municipal de Lorca”, que muestra los efectos de los terremotos del 11 de mayo de 2011 en las colecciones que conserva el museo y en el edificio que lo alberga.



**Lámina 10.** Trabajos de instalación del miliario en el vestíbulo del Museo Arqueológico Municipal de Lorca. Fotografía 2013: Archivo fotográfico MUAL.



**Lámina 11.** Trabajos de estabilización de la base del miliario en el vestíbulo del Museo Arqueológico Municipal de Lorca. Fotografía 2013: Archivo fotográfico MUAL.



**Figura 4.** Plano del municipio de Lorca con el tramo de la Vía Augusta que lo atraviesa y la localización de los cinco miliarios hallados.

## 7. CONSIDERACIONES FINALES

La historia de Lorca se va recomponiendo con los diferentes testimonios arqueológicos hallados, fuentes transcritas y las investigaciones y reflexiones que se van realizando. El nuevo miliario aquí presentado se suma como pieza importante al conjunto de columnas miliarias descubiertas de la Vía Augusta a su paso por Lorca, que se inició con el descubrimiento del miliario de la Glorieta de San Vicente allá por el siglo XVII.

El estudio del miliario del emperador Augusto hallado en el Hornillo permite confirmar que el trazado de la Vía Augusta tras superar *Eliocroca*, se dirigía hacia *Ad Morum*<sup>12</sup>, aprovechando el camino natural del cauce del río Guadalentín, desechando la antigua idea del itinerario de esta vía por la rambla de Nogalte hacia Vélez Rubio.

Es importante señalar que el numeral que se labró en la inscripción referido al número de millas fue alterado con posterioridad incluyendo un I inacabado al final del número para que se leyera XXXXVIII en lugar de XXXXVII que se había labrado en la inscripción original. También se amplió el texto sumándole una séptima línea donde se lee una X y la barra de otra posible X, de factura tosca y de mayor tamaño, inacabadas en las que se aprecian las huellas de un cincel. En esta misma línea, pero separado veinticinco centímetros de las X, se talló una I también incompleta. La hipótesis que se plantea es que en un momento indeterminado posterior a la labra de la inscripción, se quiso modificar la distancia que proporcionaba en millas este miliario.

Señalar también que algunas letras y numerales de la inscripción sufrieron daños intencionales, como se aprecia en las marcas de golpes en el interior de la O de PONTVFEX, y también en el deterioro que han sufrido la tercera X y el último I del numeral XXXXVII.

Si consideramos que la *mansio* de *Eliocroca* estuvo situada en la actual Lorca y que el hallazgo del miliario del Hornillo, donde aparece la distancia de 47 millas, se realizó a 4,5 kilómetros de Lorca<sup>13</sup>, podemos plantear como buena la lectura de 44 millas del Itinerario de Antonino para el trayecto entre *Carthago-Nova* y *Eliocroca*.

El estudio de este miliario conjuntamente con el resto de las columnas miliarias halladas en el municipio de Lorca, permite avanzar en la reconstrucción de cómo y por dónde se desplazaron las personas que hicieron la historia cotidiana de Lorca y los territorios del entorno hace 2.000 años.

---

12 En el Itinerario de Antonino la *mansio* que se sitúa tras *Eliocroca* es *Ad Morum*.

13 Analizando el lugar del hallazgo del miliario y el buen estado de conservación que tiene permiten deducir que la ubicación original de este, debió estar cerca del lugar del descubrimiento, siempre aguas arriba del Guadalentín.

## ABREVIATURAS

- CIL II: HUBNER, E., 1869: *Corpus Inscriptionum Latinarum. Inscriptiones Hispaniae Latinae*, II, Berlín.
- HAE: *Hispania Antiqua Epigraphica*. Suplemento anual de Archivo Español de Arqueología. CSIC, Madrid.
- HEsp: *Hispania Epigraphica*. Universidad Complutense de Madrid.
- MUAL: Museo Arqueológico Municipal de Lorca.
- MAM: Museo Arqueológico de Murcia.

## BIBLIOGRAFÍA

- BROTÓNS YAGÜE, F.; RAMALLO ASENSIO, S.F., 1989: "La red viaria en Murcia", *Caminos de la Región de Murcia*. Murcia, pp. 101-119.
- ESCOBAR BARBERÁN, F., 1918: "La villa de Totana. Su miliario augusteo". *Boletín de la Real Academia de la Historia*, LXXII. Madrid, pp. 393-405.
- ESCOBAR BARBERÁN, F., 1918: *La columna de San Vicente Ferrer. Algunos fragmentos de historia local*. Reeditado en 2006 por el Ayuntamiento de Lorca. Estudio preliminar José C. Miralles Maldonado. Murcia.
- ESPÍN RAEL, J., 1929: "Descubrimiento de un miliario romano en el campo Lorca". Periódico *La Tarde de Lorca*, Núm. 5495. Lorca.
- ESPÍN RAEL, J., 1949: "Descubrimiento de la necrópolis romana de Eliocroca", *Crónica del IV Congreso Arqueológico del Sudeste Español*. Cartagena, pp. 400-404.
- ESPÍN RAEL, J., 1950: "Prácticas funerarias que se deducen del examen de la cerámica encontrada en la necrópolis romana de Eliocroca", *Crónica del I Congreso Nacional de Arqueología y V Congreso Arqueológico del Sudeste*. Cartagena, pp. 259-266.
- ESPÍN RAEL, J., 1999: "Descubrimiento de un miliario romano en el campo de Lorca", en A. Martínez Rodríguez (ed.), *Miscelánea Joaquín Espín Rael*, Lorca, pp. 39-40.
- LOSTAL PROS, J., 1992: *Los miliarios de la provincia tarracense (conventos tarracense, cesaraugustano, cluniense y cartaginense)*. Zaragoza.
- MARTÍNEZ RODRÍGUEZ, A., 1989-1990: "La necrópolis de Eliocroca. Revisión de los hallazgos y estudio de los materiales conservados", *Anales de Prehistoria y Arqueología*, 5-6. Murcia, pp. 143-154.
- MARTÍNEZ RODRÍGUEZ, A., 1995: "Poblamiento rural romano en Lorca", en J. M. Noguera Celdrán, coord., *Poblamiento rural romano en el sureste de Hispania* (Actas de las Jornadas celebradas en Jumilla del 8 al 11 de noviembre de 1993). Murcia, pp. 203-225.
- MARTÍNEZ RODRÍGUEZ, A., 2008: "Aportación al estudio de Lorca durante los siglos III al I a. C.", *Iberia e Italia: modelos romanos de integración territorial*. Murcia, pp. 529-544.
- MARTÍNEZ RODRÍGUEZ, A., 2009: "Poblamiento rural romano y tardoantiguo en Lorca", en J. M. Noguera Celdrán, coord., *Poblamiento rural romano en el sureste de Hispania. 15 años después*. Murcia, pp. 285-320.
- MARTÍNEZ RODRÍGUEZ, A.; PONCE GARCÍA, J., 1999: "Excavaciones arqueológicas de urgencia en la calle Eugenio Úbeda. 12-14 (Lorca, Murcia)", *Memorias de Arqueología*, 8. Murcia, pp. 297-329.
- MARTÍNEZ RODRÍGUEZ, A.; PONCE GARCÍA, J.; GRANADOS GONZÁLEZ, J., 2013: "Nueva musealización del Museo Arqueológico Municipal de Lorca", *Alberca 11*. Murcia, pp. 205-226.
- MUÑOZ AMILIBIA, A.M., 1988: "La posible vía romana de Cartagena a Mazarrón", *Vías romanas del sureste*. Murcia, pp. 27-29.
- PÉREZ RODRÍGUEZ, J.M.; GILLANI, G., 2006-2007: "Nuevas aportaciones epigráficas sobre el tramo Augustobriga-Numantia de la vía XXVII del itinerario de Antonino (parte II)", *Boletín del Seminario de Estudios de Arte y Arqueología*, LXXII-LXXIII. Valladolid, pp. 211-245.
- PUJANTE MARTÍNEZ, A.; ANTOLINOS MARÍN, J.A.; ARANA CASTILLO, R., 2009: "La cantera medieval del Castillo de Lorca (Murcia)", *ARGENTVM*, 1. La Unión, Cartagena, pp. 119-143.
- RAMALLO ASENSIO, S.F., 1990: "Problemas históricos y arqueológicos de la romanización en Lorca", *Lorca. Pasado y Presente. Aportaciones a la Historia de la región de Murcia*, tomo I. Murcia, pp. 153-161.
- RAMALLO ASENSIO, S.F., 1995: "La villa romana de la Quintilla (Lorca): una aproximación a su proyecto arquitectónico y al programa ornamental", *Poblamiento rural romano en el sureste de Hispania*. Murcia, pp. 49-79.
- ROLDÁN HERVAS, J.M.; CABALLERO CASADO, C., 2014: *Itinera Hispana. Estudio de las vías romanas en Hispania a partir del Itinerario de Antonino, el Anónimo de Ravena y los Vasos de Vicarello*. El Nuevo Miliario, 17. Madrid.
- VALERO TÉVAR, M.A., 2013: "La villa de la Hoya (Lorca). Avance de los primeros resultados", *Alberca*, 11. Murcia, pp. 51-77.
- VELASCO FELIPE, C.; CELDRÁN BELTRÁN, E.; ANDÚGAR MARTÍNEZ, L., 2011: "Estudio histórico-documental y gráfico de la cortijada y ermita del Pozuelo (Lorca, Murcia)", *Alberca*, 9. Murcia, pp. 179-200.
- VELAZA, J., 2011: "Un miliario de Augusto procedente de Fraga (HU)", *Studia Philologica Valentina*, 13, n.s. 10. Valencia, pp. 203-206.
- VELÁZQUEZ SORIANO, I.; GÓMEZ-PANTOJA, J.L., 2011: "Un epitafio poético en el Museo de Lorca", *Studia Philologica Valentina* 13, *Tabula In Memoriam Xavier Gómez Font*. Valencia, pp. 207-222.
- VV.AA., 2013: *Vía Augusta. Plan Director de Recuperación de la Vía Augusta en la Comunitat Valenciana*. Catálogo de exposición. Alicante.